

FAKULTETA ZA VARSTVO OKOLJA

DIPLOMSKO DELO

**EKOLOŠKO KMETIJSTVO IN DOPOLNILNE DEJAVNOSTI V
SLOVENIJI S PRIMEROM EKOLOŠKIH KMETIJ V
SAVINJSKO-ŠALEŠKI POKRAJINI**

MAŠA KORADEJ

VELENJE, 2024

FAKULTETA ZA VARSTVO OKOLJA

DIPLOMSKO DELO

**EKOLOŠKO KMETIJSTVO IN DOPOLNILNE DEJAVNOSTI V
SLOVENIJI S PRIMEROM EKOLOŠKIH KMETIJ V
SAVINJSKO-ŠALEŠKI POKRAJINI**

MAŠA KORADEJ

Varstvo okolja in ekotehnologije

Mentor: doc. dr. Natalija Špeh

VELENJE, 2024

Na podlagi Diplomskega reda izdajam naslednji

SKLEP O DIPLOMSKEM DELU

Študentka Visoke šole za varstvo okolja **Maša Koradej** lahko izdela diplomsko delo z naslovom v slovenskem jeziku:

Ekološko kmetijstvo in dopolnilne dejavnosti v Sloveniji s primerom ekoloških kmetij v Savinjsko-šaleški pokrajini.

Naslov diplomskega dela v angleškem jeziku:

Organic farming and complementary activities in Slovenia with the example of organic farms in the Savinja-Salek region.

Mentorica: **doc. dr. Natalija Špeh.**

Diplomsko delo mora biti izdelano v skladu z Diplomskim redom VŠVO.

Pouk o pravnem sredstvu: zoper ta sklep je dovoljena pritožba na Senat VŠVO v roku 8 delovnih dni od prejema sklepa.



Prof. dr. Boštjan Pokorny
dekan

Fakulteta za varstvo okolja

Trg mladosti 7 | 3320 Velenje
t: 03 898 64 10 | e: info@fvo.si
www.fvo.si



Izjava o avtorstvu

Podpisana **Maša Koradej**, z vpisno številko **34180008**, študentka dodiplomskega študijskega programa Varstvo okolja in ekotehnologije, sem avtorica diplomskega dela z naslovom **EKOLOŠKO KMETIJSTVO IN DOPOLNILNE DEJAVNOSTI V SLOVENIJI S PRIMEROM EKOLOŠKIH KMETIJ V SAVINJSKO-ŠALEŠKI POKRAJINI**, ki sem ga izdelala pod mentorstvom doc. dr. Natalije Špeh.

S svojim podpisom zagotavljam, da:

- je predloženo delo moje avtorsko delo, torej rezultat mojega lastnega raziskovalnega dela;
- oddano delo ni bilo predloženo za pridobitev drugih strokovnih nazivov v Sloveniji ali tujini;
- so dela in mnenja drugih avtorjev, ki jih uporabljam v predloženem delu, navedena oz. citirana v skladu z navodili FVO;
- so vsa dela in mnenja drugih avtorjev navedena v seznamu virov, ki je sestavni element predloženega dela in je zapisan v skladu z navodili FVO;
- se zavedam, da je plagiatorstvo kaznivo dejanje;
- se zavedam posledic, ki jih dokazano plagiatorstvo lahko predstavlja za predloženo delo in moj status na FVO;
- je diplomsko delo jezikovno korektno in da je delo lektorirala Lara Jerkovič;
- dovoljujem objavo diplomskega dela v elektronski obliki na spletni strani FVO;
- sta tiskana in elektronska verzija oddanega dela identični.

V Velenju, dne 22.4.2024

Podpis avtorice _____

ZAHVALA

Iskreno se zahvaljujem svoji mentorici, doc. dr. Nataliji Špeh, za strokovno pomoč in usmerjanje pri pisanju diplomskega dela.

Zahvaljujem se prijateljicam, s katerimi smo si v času študija vedno stale ob strani in si pomagale. Zahvaljujem se tudi lastnikom ekoloških kmetij, ki so izpolnili intervju.

Mesto, kjer je zahvala premalo, pa gre moji dragi družini. Hvala vam, ker ste mi vedno stali ob strani in verjeli vame. Zahvaljujem se vam za vse spodbudne besede in pomoč pri študiju. Brez vas mi ne bi uspelo. Hvala.

IZVLEČEK

V diplomskem delu smo predstavili ekološko kmetijstvo, ki zaradi vse večjega poudarka na zdravi prehrani, pridelani na okolju prijazen način, postaja čedalje pomembnejša kmetijska dejavnost. Po podatkih Ministrstva za kmetijstvo, gozdarstvo in prehrano RS iz leta 2019 ekološka kmetijska zemljišča v Sloveniji predstavljajo 11-odstotni delež. Prednosti in cilji ekološkega kmetovanja so: ohranjanje rodovitnosti tal, živalim ustrezna reja in krmljenje, pridelava zdravih živil, zaščita naravnih virov (tla, voda, zrak), čim manjša obremenitev okolja, aktivno varovanje okolja in biološke raznovrstnosti, gospodarna uporaba energije in surovin, zagotovitev delovnih mest v kmetijstvu, energijska varčnost. V nadaljevanju smo raziskali zgodovino ekološkega kmetijstva v Sloveniji in zbrali podatke o številu kmetij po letih, količini pridelkov in živali, vključenih v ekološko kmetovanje. Število kmetij z ekološkim kmetovanjem je v obdobju od leta 2000 do leta 2021 naraščalo. Seznanili smo se z zakonodajo, pravilnim označevanjem izdelkov in certifikati za ekološko kmetijstvo. V nadaljevanju smo predstavili dopolnilne dejavnosti in opisali pogoje za njihovo izvajanje. Predstavili smo deset skupin dopolnilnih dejavnosti, ki nadgrajujejo osnovno kmetijsko dejavnost. To so predelava primarnih kmetijskih pridelkov, predelava gozdnih lesnih sortimentov, prodaja kmetijskih pridelkov in izdelkov s kmetij, vzreja in predelava vodnih organizmov, turizem na kmetiji, dejavnost, povezana s tradicionalnimi znanji na kmetiji, storitvami oziroma izdelki, predelava rastlinskih odpadkov ter proizvodnja in prodaja energije iz obnovljivih virov, storitve s kmetijsko in gozdarsko mehanizacijo in opremo ter ročna dela, svetovanje in usposabljanje v zvezi s kmetijsko, gozdarsko in dopolnilno dejavnostjo, socialno varstvo. Največ kmetij ima registrirane dopolnilne dejavnosti na področju storitev, na primer storitev s kmetijsko in gozdarsko mehanizacijo. V skupino teh storitev sodijo delo s traktorjem in drugo strojno opremo, sečnja in spravilo lesa, vzdrževanje cest in pluzenje snega, izdelava drv in lesnih sekancev ter pelet, žaganje in skobljanje lesa. Opisane so prednosti in slabosti, ki jih prinaša dopolnilna dejavnost. V sklepnem delu smo predstavili ekološko kmetovanje in dopolnilne dejavnosti v Savinjsko-šaleški pokrajini, ki obsega območje desetih občin: Solčava, Luče, Ljubno ob Savinji, Gornji Grad, Rečica ob Savinji, Mozirje, Nazarje, Šmartno ob Paki, Šoštanj in Mestna občina Velenje. Predstavili smo spreminjanje števila ekoloških kmetij, števila kmetij z dopolnilno dejavnostjo in števila posameznih dopolnilnih dejavnosti na kmetiji v Savinjsko-šaleški pokrajini. Opravili smo intervju s tremi lastniki ekoloških kmetij z dopolnilno dejavnostjo iz Savinjsko-šaleške pokrajine in primerjali rezultate. Intervju zajema 26 vprašanj, razdelili smo ga na štiri sklope: prebivalci na kmetiji, o kmetiji, ekološko kmetijstvo, dopolnilne dejavnosti. Kmetije imajo različno število dopolnilnih dejavnosti, razlikujejo se tudi po skupinah teh. Lastniki so uvedli dopolnilne dejavnosti, ki so primerne za njihovo kmetijo, glede na njihova znanja, finančne zmogljivosti, lokacijske lege in zmogljivosti opravljanja dopolnilne dejavnosti.

KLJUČNE BESEDE: ekološko kmetijstvo, dopolnilne dejavnosti, ekonomika kmetije, ekološki izdelki, metoda intervjuja, Savinjsko-šaleška pokrajina

ABSTRACT

In the thesis, we presented organic agriculture, which is becoming an increasingly important agricultural activity due to the growing emphasis on healthy food produced in an environmentally friendly way. According to data from the Ministry of Agriculture, Forestry and Food from 2019, organic agricultural land in Slovenia represents an 11 % share. The advantages and goals of organic farming are: preservation of soil fertility, proper breeding and feeding of animals, production of healthy foods, protection of natural resources (soil – water – air), minimal environmental impact, active protection of the environment and biological diversity, economical use of energy and raw materials, provision of jobs in agriculture, energy saving. In the following, we researched the history of organic farming in Slovenia and collected data on the number of farms by year, the amount of crops and animals involved in organic farming. The number of farms with organic farming increased in the period from 2000 to 2021. We familiarized ourselves with the legislation, correct labeling of products and certificates for organic agriculture. In the following, we presented complementary activities, and described the conditions for their implementation. We have presented ten groups of supplementary activities that build on the basic agricultural activity. These are processing of primary agricultural products, processing of forest wood assortments, sale of agricultural products and products from farms, breeding and processing of aquatic organisms, tourism on the farm, activities related to traditional knowledge on the farm, services or products, processing of plant waste and production and sale energy from renewable sources, services with agricultural and forestry machinery and equipment and manual work, consulting and training in connection with agricultural, forestry and complementary activities, social welfare. Most farms have registered complementary activities in the field of services, for example services with agricultural and forestry machinery. This group of services includes working with tractors and other hardware, felling and harvesting wood, road maintenance and snow plowing, production of firewood and wood chips and pellets, sawing and planing wood. The advantages and disadvantages of supplementary activity are described. In the concluding part, we presented organic farming and complementary activities in the Savinja and Šalek region, which includes the area of ten municipalities: Solčava, Luče, Ljubno, Gornji Grad, Rečica ob Savinji, Mozirje, Nazarje, Šmartno ob Paki, Šoštanj and the Municipality of Velenje. We presented the changes in number of organic farms, the number of farms with complementary activities and the number of individual complementary activities on the farm in the Savinja and Šalek region. We conducted an interview with three owners of organic farms with complementary activities from the Savinja and Šalek province and compared the results. The interview includes 26 questions, divided into four parts: residents on the farm, about the farm, organic farming, complementary activities. Farms have a different number of complementary activities, they are also used in groups of these. The owners introduced complementary activities that are suitable for their farm, according to their knowledge, financial capacity, location and capacity to perform the complementary activity.

KEYWORDS: organic agriculture, complementary activities, agricultural economics, organic products, interview method, Savinja and Šalek region

KAZALO

1. UVOD.....	1
1.1 NAMEN IN CILJ DIPLOMSKEGA DELA.....	1
1.2 DELOVNE HIPOTEZE.....	1
1.3 METODE DELA IN PODATKI.....	2
2. EKOLOŠKO KMETIJSTVO.....	2
2.1 EKOLOŠKA ŽIVINOREJA.....	3
2.2 EKOLOŠKA RASTLINSKA PRIDELAVA.....	3
2.3 CILJI EKOLOŠKEGA KMETOVANJA.....	3
2.4 PREDNOSTI EKOLOŠKEGA KMETOVANJA.....	4
2.5 ZGODOVINA EKOLOŠKEGA KMETIJSTVA V SLOVENIJI.....	4
2.6 EKOLOŠKI CERTIFIKAT.....	6
2.7 OZNAČEVANJE EKOLOŠKIH IZDELKOV.....	6
3. DOPOLNILNE DEJAVNOSTI.....	10
3.1 RAZLOGI ZA RAZVOJ DOPOLNILNIH DEJAVNOSTI NA KMETIJI.....	15
3.2 POGOJI ZA OPRAVLJANJE DOPOLNILNIH DEJAVNOSTI NA KMETIJI.....	16
3.3 RAZVOJ KMETIJ Z DOPOLNILNO DEJAVNOSTJO.....	17
3.4 VLOGA ZA IZDAJO DOVOLJENJA ZA OPRAVLJANJE DOPOLNILNE DEJAVNOSTI NA KMETIJI.....	17
4. REZULTATI Z DISKUSIJO.....	18
4.1 MATERIALI IN METODE DELA.....	18
4.2 EKOLOŠKO KMETIJSTVO V SLOVENIJI.....	19
4.3 DD V SLOVENIJI.....	24
4.4 SAVINJSKO-ŠALEŠKA POKRAJINA.....	26
4.4.1 EK V SAŠA POKRAJINI.....	27
4.4.2 DD V SAŠA POKRAJINI.....	28
4.5 INTERVJU IN TERENSKO DELO.....	31
4.5.1 EKOLOŠKO TURISTIČNA KMETIJA KOLAR.....	32
4.5.2 EKOLOŠKA KMETIJA POTOČNIK-POPRAK.....	33
4.5.3 EKOLOŠKA KMETIJA KOZMAN.....	34
5. SKLEPI.....	37
6. POVZETEK.....	39
SUMMARY.....	41
7. LITERATURA.....	43
8. PRILOGA.....	47

KAZALO SLIK

Slika 1: Ekološki logotip EU	8
Slika 2: Nacionalni zaščitni znak ekološki	8
Slika 3: Znak Bio Slovenija.....	9
Slika 4: Blagovna znamka Biodar.....	9
Slika 5: Blagovna znamka Demeter	10
Slika 6: Delež kmetij z dopolnilno dejavnostjo in kmetij, vključenih v ekološko kmetovanje z dopolnilno dejavnostjo	26
Slika 7: SAŠA pokrajina	26
Slika 8: Ekološko turistična kmetija Kolar	33
Slika 9: Ekološka kmetija Potočnik-Poprask.....	34
Slika 10: Ekološka kmetija Kozman	36

KAZALO TABEL

Tabela 1: Ekološka kmetijska gospodarstva v Sloveniji.....	20
Tabela 2: Število in delež KMG in zemljišč, vključenih v kontrolo ekološke pridelave,	21
Tabela 3: Struktura in obseg kmetijskih zemljišč v uporabi, ki so vključena v sistem nadzora ekološke pridelave (2008–2014)	23
Tabela 4: Kulture, ki so vključene v sistem nadzora ekološke pridelave (2015–2021).....	23
Tabela 5: Število živali v ekološki reji v Sloveniji	24
Tabela 6: Število dopolnilnih dejavnosti v Sloveniji za leti 2015 in 2018	24
Tabela 7: Število ekoloških kmetij v SAŠA pokrajini	27
Tabela 8: Število ekoloških kmetij po občinah	27
Tabela 9: Število kmetij z dopolnilno dejavnostjo	28
Tabela 10: Število posameznih dopolnilnih dejavnosti na kmetiji v SAŠA pokrajini	28

KAZALO ENAČB

Enačba 1: Indeks spreminjanja skupnega števila ekoloških kmetijskih gospodarstev in gospodarstev v preusmeritvi v Sloveniji, 2021/2000	20
Enačba 2: Indeks spreminjanja števila ekoloških kmetijskih gospodarstev v Sloveniji, 2021/2000.....	20
Enačba 3: Indeks spreminjanja števila kmetij v preusmeritvi, 2021/2000	20
Enačba 4: Indeks spreminjanja ekološko obdelanih površin v kontroli, 2021/2008	21
Enačba 5: Indeks gibanja števila certificiranih EK, 2021/2008.....	21
Enačba 6: Indeks spreminjanja skupnega števila kultur, vključenih v ekološko pridelavo, 2021/2008.....	23
Enačba 7: Indeks spreminjanja skupnega števila živali v ekološki reji, 2013/2008	24
Enačba 8: Indeks gibanja števila kmetij z dopolnilnimi dejavnostmi v Sloveniji, 2018/2015 ..	24
Enačba 9: Indeks gibanja števila nosilcev dopolnilnih dejavnosti, 2018/2015.....	24
Enačba 10: Indeks števila dopolnilnih dejavnosti, 2018/2015.....	24
Enačba 11: Indeks spremembe povprečnega števila dopolnilnih dejavnosti na kmetijo, 2018/2015.....	25

SEZNAM KRATIC

EK – ekološko kmetijstvo

DD – dopolnilna dejavnost

DDK – dopolnilna dejavnost na kmetiji

EU – Evropska unija

RS – Republika Slovenija

KZU – kmetijska zemljišča v uporabi

SAŠA – Savinjsko-šaleška

GVŽ – glav živine

IFOAM – International Federation of Organic Agricultural Movements

KMG – kmetijsko gospodarstvo

MKGP – Ministrstvo za kmetijstvo, gozdarstvo in prehrano

KIS – Kmetijski inštitut Slovenije

SURS – Statistični urad Republike Slovenije

KGZS – Kmetijsko gozdarska zbornica Slovenije

FFS – fitofarmaceutska sredstva

GERK – grafična enota rabe kmetijskih zemljišč

PIS – Pravno-informacijski sistem

1. UVOD

Ekološko kmetovanje je mogoče opredeliti kot način upravljanja in kmetijske proizvodnje, ki združuje visoko stopnjo biotske raznovrstnosti z okoljskimi praksami, ki ohranjajo naravne vire, in ima stroge standarde za dobro počutje živali. Poleg tega se ekološko kmetovanje odziva na naraščajoče povpraševanje potrošnikov po naravnih izdelkih in hkrati omogoča ohranjanje okolja v okviru trajnostnega razvoja podeželja (Youmatter, 2019).

V mnogih državah je kmetijstvo najintenzivnejša oblika rabe zemljišč. V nasprotju s sodobnimi načini predstavlja ekološko kmetijstvo (EK) preišljen poskus čim boljšega izkoriščanja lokalnih naravnih virov. Cilj EK je ustvariti okoljsko in ekonomsko uspešne kmetijske sisteme, v katerih se osredotoča na lokalno ali na kmetiji pridobljene obnovljive vire. Glavni cilj je najti načine za pridelavo hrane, skladne z naravo (Scialabba in Hattam, 2002).

EK postaja čedalje pomembnejše v kmetijskem sektorju. Cilj ekološkega kmetijstva je prispevati k povečanju trajnosti. Ekološki kmetije se zanašajo na naravna sredstva za zatiranje škodljivcev namesto rabe FFS-jev, za katere je znano, da ob napačni uporabi škodujejo koristnim organizmom ter pogosto onesnažujejo vodo in tla (Food and Agriculture Organization, 1999).

1.1 NAMEN IN CILJ DIPLOMSKEGA DELA

Namen diplomske naloge je predstaviti EK in dopolnilne dejavnosti (DD) na izbranih kmetijah v Savinjsko-šaleški (SAŠA) pokrajini ter preučiti izvajanje dopolnilnih dejavnosti v EK. Pri tem nas zanima, kako se nosilci kmetijskih gospodarstev (KMG) odločajo za dopolnilne dejavnosti oziroma kakšne so ovire pri njihovem uvajanju. Želimo ugotoviti, zakaj se kmetovalci ne odločajo v večjem številu za EK z DD.

Raziskovalne teme:

- kaj je EK,
- kako do naziva ekološka kmetija,
- EK v SAŠA pokrajini,
- kaj je DD in vrste (opis) teh dejavnosti,
- kdo in kako lahko opravlja DD,
- prednosti, ki jih prinese DD,
- ovire za razvoj DD v EK,
- intervju z nosilci ekoloških kmetij z dopolnilno dejavnostjo,
- primerjava izbranih ekoloških kmetij z dopolnilno dejavnostjo (primer kmetij iz Savinjsko-šaleške pokrajine).

Cilj diplomske naloge je ugotoviti, kako se je spreminjalo število EK in raziskati DD, ki so spremljale razvoj ekološkega kmetijstva na obravnavanem območju. Na podlagi intervjuja smo predstavili razlike in podobnosti med tremi ekološkimi kmetijami ter ugotovili, če prihodki od DD zadoščajo potrebam družin.

1.2 DELOVNE HIPOTEZE

1. Hipoteza 1: Skupno število dopolnilnih dejavnosti na povprečno kmetijo v Sloveniji narašča.
2. Hipoteza 2: Slovenske kmetije se odločajo za več dopolnilnih dejavnosti hkrati.
3. Hipoteza 3: Izbrane kmetije imajo največ stroškov v zimskem letnem času.

1.3 METODE DELA IN PODATKI

Pri izdelavi diplomske naloge smo uporabili naslednje metode dela:

1. pregled domače in tuje literature ter elektronskih virov (opisna metoda),
2. zbiranje in obdelava statističnih podatkov (analizna metoda),
3. metoda indeksa za ocenjevanje trenda (sintezna metoda),
4. terenska metoda (intervju z nosilci ekoloških kmetij).

S pomočjo statističnih podatkov smo lahko predstavili razširjenost ekološkega kmetijstva in dopolnilnih dejavnosti v Sloveniji in SAŠA pokrajini.

Intervju smo izvedli s pomočjo vprašalnika, ki vsebuje 26 vprašanj in je razdeljen na štiri sklope (prebivalci na kmetiji, o kmetiji, ekološko kmetijstvo, dopolnilne dejavnosti).

2. EKOLOŠKO KMETIJSTVO

Znotraj Evropske unije lahko EK opredelimo kot način gospodarjenja s kmetijskimi gospodarstvi, ki pomeni velike omejitve uporabe gnojil in pesticidov. Ta način pridelave temelji na skrbi za varovanje okolja in si prizadeva spodbujati trajnostni razvoj kmetijstva (Stolze in sod., 2000).

Netrajnostno kmetijstvo je največje gonilo izgube biotske raznovrstnosti, prispeva h globalnemu segrevanju, onesnažuje tla ter ogroža preživetje na podeželju in prehransko varnost (IFOAM, 2021).

V zadnjem času se vse bolj kažejo pomanjkljivosti intenzivnega poljedelstva in živinoreje, ki prevladujeta v razvitem svetu. Gre za ekološke probleme, ki jih povzročata intenzivno kmetovanje. Prevelike količine mineralnih gnojil in kemikalij, ki jih uporabljajo v kmetijstvu, onesnažujejo reke in morja. V telesih vseh živih bitij je čedalje več pesticidov in njihova proizvodnja se še povečuje. Zaradi porušenega ravnotežja je škodljivcev vedno več. Tako pridelana hrana je biološko siromašnejša. V njej je manj vitaminov, mineralov in mikroelementov, kot jih človek potrebuje. V intenzivni živinoreji uporabljajo hormonske in kemične dodatke, s katerimi poskušajo pri živalih čim prej doseči čim večji prirast mesa. Z mesno in mlečno hrano preidejo v človeško telo. Vsako živilo, pridelano na konvencionalni ali ekološki način, se ocenjuje glede na okus, uporabnost in prehransko vrednost (kalorije, vitamini, minerali). Ekološko kmetovanje pomeni način življenja in mišljenja. Upoštevajo se socialno-kulturne in ekološke vrednosti. Ekološka živila imajo visoko hranilno vrednost, saj ekološko kmetijstvo pazljivo ravna z naravnimi viri (Zveza društev ekoloških kmetov Slovenije, 2022).

Bistvena razlika med ekološkim in konvencionalnim kmetovanjem je v tem, da se konvencionalno kmetovanje opira na kemične posege za omejevanje škodljivcev in pleveli. Ekološko kmetovanje namesto tega temelji na naravnih načelih, kot sta biotska raznovrstnost in kompostiranje, da proizvede zdravo hrano. Ekološki pridelovalci izvajajo široko paleto strategij za razvoj in ohranjanje biološke raznovrstnosti ter obnavljanje rodovitnosti prsti (Rodale Institute, 2023).

Zadnje čase vse več ljudi sprejema idejo ekološkega kmetovanja, ne samo zaradi zdravja, temveč tudi zaradi skrbi za okolje. Prehod na EK prinaša možnosti tako z vidika izboljšanja naravnih virov kot tudi varnosti hrane. Podpira ravnovesje ekosistema in varčuje z naravnimi viri. Ta pristop zagotavlja razpoložljivost in donos zemljišč v prihodnosti. Kljub višjim cenam se veliko potrošnikov raje odloči za nakup naravnih izdelkov (EOS, 2020).

Ekološko kmetijstvo (EK) je način trajnostnega kmetijstva, ki v pridelavi hrane temelji na ravnovesju v sistemu tla–rastline–živali–človek in sklenjenem kroženju hranil v njem (Bavec in drugi, 2001):

- a) EK v rastlinski pridelavi pomeni: kolobar, skrb za rodovitnost tal, prepovedana je uporaba lahko topnih mineralnih gnojil in sintetičnih sredstev za varstvo rastlin, temelji na gnojenju z organskimi gnojili, varstvo rastlin pa na preprečevanju bolezni, škodljivcev in plevela s kolobarjenjem. Prst ohranjamo oziroma lahko povečamo njeno rodovitnost z izbiro odpornejših sort, uporabo biotičnih (predatorji) in biotehniških sredstev (vabe, lepljive plošče, prekrivke) ter z uporabo samo posebej dovoljenih sredstev za varstvo rastlin (baker, žveplo, piretrin, parafinska in mineralna olja, krompirjev dekstrin, lecitin).
- b) Ekološko živinorejo zaznamuje stalež živine, ki je prilagojen lastni pridelavi krme, dovoljena je obremenitev do dve glavi živine na hektar površine, z izpusti najmanj 180 dni v letu, določeni so minimalni standardi glede hlevskih površin (osvetlitev, zrak, velikost in kakovost ležišč), prepovedana je živalim neprilagojena reja, prav tako krmljenje krvne in kostne moke ter druge krme živalskega izvora, prepovedana je uporaba hormonov ter preventivna uporaba antibiotikov in zdravil proti stresu pred zakolom.
- c) Pri ekološkem kmetijstvu je prepovedana uporaba gensko spremenjenih organizmov.

2.1 EKOLOŠKA ŽIVINOREJA

Pri ekološki živinoreji je treba upoštevati vedenjske vzorce posameznih vrst živali (prosta reja, možnost paše v poletnem času, uporabe izpustnih površin v vseh letnih časih in socialnih stikov med živalmi). Živalim je treba zagotoviti kakovostno krmo, optimalne pogoje reje v hlevih in na izpustnih površinah, izbrati ustrezne (avtohtone) vrste in pasme živali (čebela – kranjska sivka, jezersko-solčavska pasma ovac, štajerska kokoš), ustrezno zdravstveno varstvo živali ter pravilno obremenitev kmetijskih zemljišč z živalmi, tj. maksimalno 1,9 glave živine na hektar (Združenje ekoloških pridelovalcev in predelovalcev, 2022).

2.2 EKOLOŠKA RASTLINSKA PRIDELAVA

Ekološka pridelava na kmetijskih zemljiščih temelji na uporabi organskih in dovoljenih gnojil za ekološko pridelavo pri vzdrževanju optimalne oskrbljenosti prsti s hranilnimi snovmi, pravilnem vrstenju poljščin (širok kolobar), vključevanju metuljnic – kot so detelja, grah, soja in fižol – v kolobar, vzdrževanju neprekinjene zelene odeje na njivskih površinah z izbiro ustreznih vrst rastlin, vzdrževanju ravnovesja populacij med predatorji in plenom ter na mehanskem varstvu gojenih rastlin pred njihovimi konkurenti (Združenje ekoloških pridelovalcev in predelovalcev, 2022).

2.3 CILJI EKOLOŠKEGA KMETOVANJA

Cilji ekološkega kmetovanja so:

- ohranjanje rodovitnosti tal,
- živalim ustrezna reja in krmljenje,
- pridelava zdravih živil,
- zaščita naravnih virov (tla–voda–zrak),
- čim manjša obremenitev okolja,
- aktivno varovanje okolja in biotske raznovrstnosti,
- gospodarna uporaba energije in surovin,

- zagotovitev delovnih mest v kmetijstvu (Kmetijsko gozdarska zbornica Slovenije, 2022),
- prispeva k visokim standardom dobrobiti živali in zlasti zadovoljuje vedenjske potrebe živali, značilne za posamezno vrsto,
- spodbuja kratke dobavne verige in lokalno pridelavo,
- spodbuja ohranjanje redkih in avtohtonih pasem,
- prispeva k razvoju ponudbe rastlinskega genskega materiala, prilagojenega posebnim potrebam in ciljem ekološkega kmetijstva,
- spodbuja razvoj dejavnosti razmnoževanja ekoloških rastlin, da se dodatno spodbudi ugoden ekonomski razvoj ekološkega sektorja (Uredba o ekološki pridelavi in označevanju ekoloških proizvodov, 2018).

2.4 PREDNOSTI EKOLOŠKEGA KMETOVANJA

Ekološko kmetovanje skupnosti zagotavlja možnost varnega in zdravega prehranjevanja prebivalstva. Tla ščiti pred erozijo in degradacijo, podpira naravne načine oziroma vnosi dopolnil organskega izvora, ohranja vodo in naravne habitate ter zmanjšuje emisije toplogrednih plinov. Ekološko kmetovanje lahko zagotovi ponore ogljika in ponudi druge možnosti za ublažitev podnebnih sprememb. Zanaša se na naravo ter jo varuje z izkoriščanjem naravnih dobrin in storitev (Tirado, 2009).

Ekološki načini kmetovanja so priporočljivi zaradi njihove energijske varčnosti. Ekološki kmetje ne uporabljajo umetnih gnojil, pač pa se osredotočajo na recikliranje organskih snovi, bogatih z ogljikom in drugimi hranili, npr. gnoj in ostanki pridelkov, ki jih kompostirajo. Zato je posledica ekoloških praks v primerjavi z neekološkimi, da je v prsteh shranjene več organske snovi, bogate z ogljikom. EK ruralnim območjem prinaša tudi socialne in ekonomske koristi. Ustvarja več delovnih mest kot ustaljeno kmetijstvo, za kmetovanje navdušuje mlade in v ta sektor, ki je tako pogosto na udaru, vnaša optimizem in zadovoljstvo pri delu (Laughton, 2008).

2.5. ZGODOVINA EKOLOŠKEGA KMETIJSTVA V SLOVENIJI

Začetki organiziranega razvoja EK segajo v drugo polovico 80. let, ko je skupina mladih zanesenjakov začela z ekološko pridelavo v Pomurju. Skupina, znana kot Mikrokozmos, je v praksi na lastnih in najetih njivah pridelovala zlasti žita po biodinamičnem načinu ekološkega kmetovanja. Začetnik slednjega je bil antropozof Rudolf Steiner, ki je leta 1924 predstavil biodinamični koncept kmetovanja. Znanje so pridobivali v tujini in posevke dali v ekološko kontrolo. V tistem času so naleteli na nerazumevanje okolice in tudi v kmetijski politiki še ni bilo posluha za ekološko pridelavo, čeprav so bila tedaj tovrstna gibanja v Evropi že znana, vse več porabnikov je povpraševalo po ekološko pridelani hrani in vse bolj se je uveljavljalo védenje o negativnih posledicah intenzivnega kmetijstva (Bavec in sod., 2002) .

V začetku 90. let so bila tudi v Sloveniji vse številnejša predavanja o zdravi prehrani (živilih, pridelanih brez kemije, makrobiotiki, širiti se je začel vegetarijanski način prehranjevanja). V tistem obdobju so predavanja o biodinamičnem kmetovanju pripravile različne nevladne organizacije (običajno društva vrtničkarjev) in tudi kmetijska svetovalna služba (npr. v zimsko izobraževanje za kmete v Kmetijskem zavodu Maribor so bile takoj po letu 1990 vključene teme o ekološki pridelavi). Leta 1992 je bilo ustanovljeno društvo Ajda, ki se je zavzemalo za uveljavitev biodinamičnega kmetovanja. Kmetje in strokovna kmetijska javnost so bili po uveljavitvi evropske uredbe o ekološkem kmetijstvu 2092/91 z njo tudi seznanjeni, saj je bil njen prevod kmalu objavljen v časniku *Kmečki glas* in s tem dostopen širši javnosti. V tistem

obdobju so se pojavljali v javnih občilih zelo redki prispevki, tako da še ni bilo prave podpore (Bavec in sod., 2002) .

Sredi 90. let so v večjih krajih po Sloveniji odprli številne trgovine z zdravo hrano ali pa so se živila – zlasti za makrobiotike – pojavljala na posebnih policah po trgovinah. Začenjale so se spremembe med porabniki, založbe so izdale prve knjige o ekološkem kmetovanju, biovrtnarstvu, društvo Ajda je vsako leto izdajalo setveni koledar in druga gradiva, po letu 1995 pa organiziralo postopek pridobivanja podlag (kontrolno biodinamičnega načina kmetovanja) za uporabo blagovne znamke Demeter. Slovenska ekološka gibanja so navezala mednarodne stike in se včlanila v IFOAM (International Federation of Organic Agricultural Movements). V Celju so ustanovili društvo Vigred, specializirana podjetja (npr. Mediakor) pa so začela uvažati bioživila iz tujine. Vse več je bilo pobud, da bi bilo treba izdelati smernice za ekološko kmetovanje, ki pa se zaradi nasprotujočih si interesov nevladnih organizacij in nekaterih uradnih struktur niso uresničile.

Po letu 1995 je pripravo smernic koordinirala strokovna skupina za ekološko kmetovanje pri Republiški upravi za pospeševanje kmetijstva v okviru Ministrstva za kmetijstvo, gozdarstvo in prehrano ter jih usklajene med nevladnimi organizacijami izdala junija 1997 kot *Priporočila za ekološko kmetovanje v Sloveniji*, ki določajo preusmeritev celotne kmetije v ekološko kmetijstvo in ne dopuščajo delnih kmetij. Kmetijski svetovalci so vse pogosteje organizirali strokovne ekskurzije na ekološke kmetije v tujino – zlasti v Avstrijo, kjer je njihovo število po letu 1992 strmo naraščalo.

V organizaciji Fakultete za kmetijstvo je bilo spomladi 1997 v Mariboru organizirano prvo permanentno izobraževanje o EK za Kmetijsko svetovalno službo Slovenije. Na pobudo kmetov, ki so že dalj časa kmetovali v skladu z načeli ekološke pridelave, sta bili leta 1997 ustanovljeni Združenje ekoloških kmetov Slovenije (zdaj preimenovano v Združenje ekoloških kmetov osrednje Slovenije) in Združenje za ekološko kmetovanje severovzhodne Slovenije, ki sta prevzeli *Priporočila za ekološko kmetovanje v Sloveniji* za svoj standard. Predstavniki kmetov in kmetijske svetovalne službe so se udeležili prvega biosimpozija Alpe-Jadran v Celovcu ter navezali številne stike onkraj državnih mej, ki so tudi pripomogli k uspešnemu razvoju ekološkega kmetijstva pri nas. Na Kmetijskem zavodu Maribor je bil leta 1995 prijavljen projekt Ekološko kmetijstvo in kontrola na PHARE CBC 1995-97.

V času zimskega izobraževanja 1997/98 so v Mariboru potekali v okviru kmetijske svetovalne službe prvi tridnevni uvodni seminarji o ekološkem kmetovanju, ki so bili podlaga za vključitev prvih kmetij v kontrolno ekološkega kmetovanja. Leta 1998 je bil podpisan dogovor o kontroli 13 kmetij iz severovzhodne Slovenije z avstrijsko kontrolno službo Austria Bio Garantie (ABG) in za vzporedno izobraževanje kontrolorjev. V tistem letu so opravili interno kontrolo 25 kmetij v Združenju ekoloških kmetov Slovenije. Istega leta sta dve udeleženci iz Slovenije pridobili licenco za svetovanje pri ekološkem kmetovanju na Dunaju, in sicer v okviru izobraževanj avstrijske kmetijske svetovalne službe. Krepili so se stiki s tujimi organizacijami ekoloških kmetov in strokovnimi ustanovami na področju ekološkega kmetijstva. V letu 1999 je bil sprejet dogovor o kontroli ekoloških kmetij na Oddelku za kontrolo ekološkega kmetijstva pri Kmetijskem zavodu Maribor za člane obeh združenj.

V času zimskega izobraževanja 1998/99 so bili številni uvodni tridnevni seminarji o ekološkem kmetovanju v raznih krajih po Sloveniji. Rezultat je bila ustanovitev Združenja ekoloških kmetov Gorenjske in Združenja ekoloških kmetov Zdravo življenje iz Lukovice. Tudi te kmetije so se takoj vključile v kontrolo v Mariboru. Kmetije na Obali so ustanovili Združenje ekoloških kmetov Obale. Zaradi želje po prepoznavnosti kontroliranih ekoloških pridelkov oz. živil, pridelanih na kmetijah, ki pridelujejo po *Priporočilih za ekološko kmetovanje* na celotnem posestvu, so se po širših usklajevanjih, kjer so bila navzoča tudi druga društva (Ajda, Vigred

in Združenje sonaravnih kmetov Slovenije), junija 1999 povezala območna združenja – Združenje ekoloških kmetov osrednje Slovenije, Združenje za ekološko kmetovanje severovzhodne Slovenije, Združenje ekoloških kmetov Obale, Združenje ekoloških kmetov Gorenjske in Združenje ekoloških kmetov Zdravo življenje iz Lukovice – ter ustanovila Zvezo združenj ekoloških kmetov Slovenije. Rezultat delovanja zveze je bila ustanovitev kolektivne blagovne znamke Biodar, ki jo lahko uporabljajo za svoje pridelke le člani društev, povezanih v zvezo, ki so vključeni v kontrolo in ekološko pridelujejo na celotnem posestvu. Ustanovljena so bila še nova združenja, na primer Združenje ekoloških pridelovalcev in predelovalcev Deteljica, Združenje za ekološko kmetovanje severne Primorske in Združenje za ekološko kmetovanje Dolenjske, Posavja in Bele krajine, ki so se pridružila Zvezi združenj ekoloških kmetov Slovenije (Bavec in sod., 2002).

2.6 EKOLOŠKI CERTIFIKAT

Zahtevnost in obseg dejavnosti kontrolnih organizacij se večja s širitvijo ekološkega kmetijstva. Kmetijski pridelek ali živilo se lahko označi kot ekološko, če je zanj izdan certifikat. Pri prodaji pridelkov in živil z oznako *ekološki* mora biti certifikat na vpogled pri prodajalcu. Pogoji za pridobitev certifikata so opisani v pravilniku (Pravilnik o ekološki pridelavi in predelavi kmetijskih pridelkov oziroma živil, 2022).

Certificirani ekološki proizvodi so tisti, ki so bili pridelani, skladiščeni, predelani, obdelani in trženi v skladu z natančnimi tehničnimi specifikacijami (standardi) in so certificirani kot ekološki. Ko certifikacijski organ potrdi skladnost z organskimi standardi, izdelek dobi oznako (Food and Agriculture Organization of the United Nations, 2022).

Da se pridobi ekološki certifikat, je treba izpolniti prijavo v postopek certificiranja pri izbrani kontrolni organizaciji. V Sloveniji so do sedaj imenovane štiri organizacije za kontrolo nad pridelavo ekoloških kmetijskih pridelkov ter izdajanje certifikatov:

1. Inštitut KON-CERT Maribor,
2. IKC UM,
3. Bureau Veritas in
4. TÜV SÜD Sava.

Ob prvi prijavi gospodar in svetovalec izdelata preusmeritveni načrt in določijo se kritične točke, ki bi lahko vplivale na ekološki status pridelka ali živila. Treba se je seznaniti z *Uredbo Sveta (ES) št. 834/2007*, *Uredbo Komisije št. 889/2008* in *Pravilnikom o ekološki pridelavi in predelavi kmetijskih pridelkov oziroma živil*. Preusmeritveni načrt je rezultat ocene stanja na kmetiji in služi kot vodilo pri izvajanju preusmeritve v ekološko kmetovanje. V tej točki se iz kmetijskega gospodarstva odstrani vse, kar ni v skladu z ekološko pridelavo: FFS, neekološka semena, lahko topna sintetična mineralna gnojila, neekološko krmo, dodatke in tudi vso prazno embalažo navedenih snovi. Tako svetovalna služba kot kontrolna organizacija seznanita kmetovalca s pravili, zakonodajo, usmeritvami in tudi z aktualnimi spremembami zakonodaje. Prav tako se lahko kmetje z njima posvetujejo glede nakupa, prodaje ali sprememb pridelovalnih površin. Pomembno vlogo imajo tudi različna društva in združenja, ki so bogat vir informacij. Udeležiti se je treba izobraževanj, ki ponujajo dodatna znanja – tam se predstavljajo novosti in usmeritve, ki so v pomoč pri uspešnem kmetovanju (KGZS, 2019).

2.7 OZNAČEVANJE EKOLOŠKIH IZDELKOV

Kmetijske pridelke oziroma živila, ki se tržijo v Sloveniji, se mora označevati z enotno oznako *ekološki* in to le potem, ko je bil za kmetijski pridelek oziroma živilo izdan certifikat v skladu s *Pravilnikom o ekološki pridelavi in predelavi kmetijskih pridelkov oziroma živil*, *Uredbo 834/2007/ES* in *Uredbo 889/2008/ES*. Poleg označbe *ekološki* se lahko uporabljajo tudi okrajšave, kot sta *bio* in *eko*. Pri označevanju kmetijskih pridelkov oziroma živil je obvezna tudi

uporaba evropskega logotipa. Kmetijski pridelki oziroma živila so lahko dodatno označeni z nacionalnim zaščitnim znakom v skladu s *Pravilnikom o zaščitnem znaku za označevanje kmetijskih pridelkov oziroma živil*. Poleg te uradne oznake, zaščitnega znaka in evropskega logotipa so lahko kmetijski pridelki in živila označeni tudi z dodatnimi blagovnimi znamkami, na primer Biodar in Demeter. Vloga za dovoljenje za uporabo uradne oznake oziroma zaščitnega znaka se vloži na Ministrstvo za kmetijstvo, gozdarstvo in prehrano (Portal državne uprave, 2021).

Ekološki logotip EU zagotavlja ekološkim proizvodom Evropske unije usklajeno vizualno podobo, potrošnikom omogoča lažjo prepoznavo proizvodov z ekološkim poreklom in omogoča kmetom, da jih tržijo v vseh državah EU. Ekološki logotip se lahko uporablja samo za proizvode, ki sta jih pooblaščenca nacionalna agencija ali nacionalni organ certificirala kot ekološke. To pomeni izpolnitev strogih pogojev glede načina proizvodnje, predelave, prevoza in skladiščenja. Ekološki kmetijski pridelek oziroma ekološko živilo mora v prometu spremljati certifikat, ki zagotavlja, da je bil ekološki kmetijski pridelek oziroma ekološko živilo, pridelano oziroma predelano v skladu s pravilnikom in zagotavlja sledljivost. Promet ekoloških kmetijskih pridelkov oziroma ekoloških živil je dovoljen le v embalaži ali v zabojnikih, ki so zaprti tako, da njihove vsebine ni mogoče zamenjati in so označeni v skladu s pravilnikom. V primeru prodaje končnemu potrošniku zadostuje, da so izdelki označeni z označbo ekološki, certifikat pa mora biti na vpogled pri prodajalcu. Ob prevzemu ekološkega kmetijskega pridelka oziroma ekološkega živila mora prejemnik preveriti, če je embalaža ali zabojnik zaprt, če so priloženi vsi predpisani dokumenti vključno s certifikatom in o tem sestaviti zapis. Zapis hrani prejemnik in je pogoj za izdajo certifikata in za nadaljnjo uporabo označbe "ekološki". (Pravilnik o ekološki..., Ur. L. RS, 72/18, 17/19, 105/22).

GSO in proizvodi, pridelani iz ali z GSO, se v ekološki pridelavi ne uporabljajo kot hrana, krma, predelovalni pripomočki, fitofarmaceutvska sredstva, gnojila, dodatki za izboljšanje tal, semena, vegetativni razmnoževalni material, mikroorganizmi ali živali. Prepovedana je uporaba ionizirajočega sevanja pri obdelavi ekološke hrane, krme ali surovin, uporabljenih v ekološki hrani ali krmi (Uredba o ekološki..., Ur. L. RS, 834/2007/ES).

Logotip ekološke pridelave Evropske unije se lahko uporabi pri označevanju, predstavitvi in oglaševanju proizvodov, ki so skladni z uredbo o ekološki pridelavi in označevanju ekoloških proizvodov.

Logotip se lahko uporabi samo za proizvode, ki vsebujejo najmanj 95 % ekoloških sestavin in izpolnjujejo stroge pogoje za preostalih 5 %. Enaka sestavina ne sme biti prisotna v ekološki in neekološki obliki. Poleg ekološkega logotipa EU morata biti navedena šifra nadzornega organa in kraj pridelave kmetijskih surovin, ki sestavljajo proizvod. Logotip je obvezen za večino ekoloških proizvodov in mora biti označen v skladu s posebnimi pravili, da bi preprečili zmedo med potrošniki, ohranili zaupanje v ekološko hrano in podprli pristojne inšpekcijske organe. Logotip se mora uporabljati za vsa predpakirana živila EU, ki se v EU proizvajajo in prodajajo kot ekološka. Potrošnikom daje zagotovilo o kakovosti in izvoru živil. Preverja se vsaj enkrat na leto, certifikat je javni (Evropska komisija, 2022).



Slika 1: Ekološki logotip EU

(Vir: Evropska komisija, 2022)

Nacionalni zaščitni znak *ekološki* je prostovoljna oznaka. Za njeno pridobitev je treba oddati vlogo za uporabo na Ministrstvo za kmetijstvo, gozdarstvo in prehrano. Zagotavlja skladnost pridelave, predelave, pakiranja, skladiščenja in transporta ekoloških pridelkov, živil in krmil, z veljavnimi predpisi za ekološko kmetijstvo. Ekološki pečat EU je treba razumeti kot pomemben minimalni pravni standard na področju ekološkega kmetovanja. V primerjavi z oznakami večine ekoloških združenj v Nemčiji, ekološka oznaka EU vsebuje bistveno manj obsežna oziroma manj zahtevna ekološka merila. Poleg tega se ne preverjajo nobeni socialni standardi. Državni zaščitni znak *ekološki* je možno pridobiti za ekološka živila, ki vsebujejo najmanj 50 % ekoloških sestavin slovenskega izvora. Preverja se vsaj enkrat na leto, certifikat je javni (KON-CERT, 2022).



Slika 2: Nacionalni zaščitni znak *ekološki*

(Vir: KON-CERT, 2022)

Z veljavnim certifikatom Inštituta KON-CERT Maribor za ekološko pridelavo ali predelavo lahko uporabljate znak *Bio Slovenija*, ki zagotavlja skladnost pridelave, predelave, pakiranja, skladiščenja in transporta ekoloških pridelkov, živil in krmil z veljavnimi predpisi za ekološko kmetovanje. Preverja se vsaj enkrat na leto, certifikat je privatni (KON-CERT, 2022).



Slika 3: Znak *Bio Slovenija*

(Vir: KON-CERT, 2022)

Blagovna znamka Biodar je namenjena predvsem lažji prepoznavi slovenskih ekoloških izdelkov. Vsi izdelki, ki so označeni z znakom Biodar, so pridelani v Sloveniji, po standardih Zveze združenj ekoloških kmetov Slovenije. Potrjuje, da je živilo ekološkega izvora in kontrolirano s strani kontrolnih organov. Na embalaži živil, označenih z znamko Biodar, je navedena tudi individualna šifra uporabnika, njegovo ime in naslov. Tako je možno slediti poreklu živila. Preverja se vsaj enkrat na leto, certifikat je privatni (Amarant, 2022).



Slika 4: Blagovna znamka Biodar

(Vir: Amarant, 2022)

Demeter je blagovna znamka, ki označuje hrano najvišje kakovosti. Označuje pridelke in izdelke, pridelane po načelih biodinamike ter strogih smernicah pri pridelavi in predelavi za pridobitev in uporabo blagovne znamke Demeter. Standardi Demeter se razlikujejo od nacionalnih in evropskih predpisov, saj so v posameznih zahtevah strožji od le-teh. Zagotovljena je popolna sledljivost izdelkov in sestavin po celotni vrednostni verigi, vendar informacije niso javno dostopne. Celovito se preverja na eno do dve leti, certifikat je privatni (Demeter, 2022).



Slika 5: Blagovna znamka Demeter

(Vir: Demeter, 2022)

3. DOPOLNILNE DEJAVNOSTI

Kmetijstvo ima pri razvoju podeželja posebno vlogo. Poleg pridelave hrane in zagotavljanja prehranske varnosti je pomembno tudi z okoljskega, socialnega in kulturnega vidika. Neugodne naravne in strukturne danosti za kmetovanje ter neugodne razmere na kmetijskem trgu ljudi na podeželju vse bolj silijo v iskanje novih možnosti za zaposlitev. Rešitev za določen delež kmetij predstavlja razvoj DD na kmetiji. Gre za različne vrste predelave osnovnih kmetijskih pridelkov (sadja, zelenjave, poljščin, mleka, mesa ...), storitvene dejavnosti (turizem, izobraževanje, pridobivanje energije) in druge, s kmetijstvom in gozdarstvom povezane dejavnosti, ki jih opredeljujeta *Zakon o kmetijstvu* (Uradni list RS, št. 45/08) ter *Uredba o vrsti, obsegu in pogojih za opravljanje DDK* (Uradni list RS, št. 61/05).

DD nadgrajujejo osnovno kmetijsko dejavnost. Tiste, ki se neposredno povezujejo s kmetijsko dejavnostjo omogočajo dodajanje vrednosti kmetijskim pridelkom, boljšo rabo proizvodnih zmogljivosti kmetij ter izkoriščanje znanja in spretnosti ljudi, ki živijo na kmetijah. Poleg zagotavljanja večjega dohodka in s tem izboljšanja ekonomskega položaja posamezne kmetije so pomembne tudi za ohranjanje obdelanosti kmetijskih površin. Predelovalne dejavnosti so vezane na zagotavljanje lastnih surovin oziroma surovin z drugih kmetij, kar posledično vpliva na ohranjanje kmetijske pridelave.

DD niso pomembne le za preživetje posamezne kmetije, temveč imajo širši pomen. Izdelki s kmetij pomembno oblikujejo regionalno gastronomsko raznolikost in so odraz naravnih danosti in tradicije. Ljudje na podeželju so že od nekdaj iskali načine, s katerimi bi podaljšali obstojnost svežih živil. Odvisni od narave in njene moči so znali izkoristiti podnebne razmere in si pomagati z različnimi postopki (s soljenjem, prekajevanjem, kuhanjem, sušenjem ...). Priprava teh izdelkov – zlasti za samooskrbo – se je na kmetijah ohranila vse do danes, z njo pa tudi številne navade in običaji, ki bogatijo življenje na podeželju. Tradicionalna znanja ljudi so poleg zagotavljanja lastnih surovin osnova za iskanje možnosti za dodatno delo in zaslužek ter razvoj novih dejavnosti. Pri tem je pomembno upoštevati tudi dejstvo, da so izdelki, pripravljeni na tradicionalen način brez umetnih industrijskih dodatkov, pri kupcih vse bolj cenjeni in iskani (Mednarodni kongres, 2010).

Na kmetiji se lahko opravljajo naslednje skupine DD (Uredba o dopolnilnih dejavnostih na kmetiji, 2022):

1. predelava primarnih kmetijskih pridelkov;
2. predelava gozdnih lesnih sortimentov;
3. prodaja kmetijskih pridelkov in izdelkov s kmetij;
4. vzreja in predelava vodnih organizmov;
5. turizem na kmetiji;
6. dejavnost, povezana s tradicionalnimi znanji na kmetiji, storitvami oziroma izdelki;
7. predelava rastlinskih odpadkov ter proizvodnja in prodaja energije iz obnovljivih virov;
8. storitve s kmetijsko in gozdarsko mehanizacijo in opremo ter ročna dela;

9. svetovanje in usposabljanje v zvezi s kmetijsko, gozdarsko in dopolnilno dejavnostjo;
10. socialno varstvo.

Vrste dejavnosti, ki se lahko opravljajo kot DDK, so (Uredba o dopolnilnih dejavnostih na kmetiji, 2015):

1. Predelava primarnih kmetijskih pridelkov, gozdnih sadežev in zelišč:

- proizvodnja moke in drugih mlevskih izdelkov,
- peka kruha in potic ter peciva in slaščic,
- proizvodnja testenin,
- peka sadnega kruha (kruha z dodatki sadja ipd.), trajnega peciva, kolačev z dodatki,
- kandiranje sadežev in drugih delov rastlin,
- proizvodnja rastlinskega olja in predelava semen oljnih rastlin,
- predelava in konzerviranje krompirja,
- proizvodnja sadnih in zelenjavnih sokov,
- predelava in konzerviranje sadja in zelenjave,
- proizvodnja vlaknin iz poljščin,
- proizvodnja kisa,
- zakol živali in predelava mesa,
- predelava mleka,
- proizvodnja sladoleda,
- predelava medu, cvetnega prahu, matičnega mlečka, propolisa in voska,
- predelava zelišč,
- proizvodnja eteričnih olj,
- predelava gozdnih sadežev,
- proizvodnja žganih pijač,
- proizvodnja piva in medenega piva,
- proizvodnja drugih fermentiranih pijač in sadnih vin,
- pečenje kostanja, koruze, semen, oreškov in prodaja tega na stojnicah,
- predelava volne,
- proizvodnja krmil ter
- konzerviranje in vlaganje jajc.

2. Predelava gozdnih lesnih sortimentov:

- izdelava lesnih briketov in pelet,
- izdelava lesene embalaže,
- izdelava žaganega, skobljanega in impregniranega lesa,
- izdelava enostavnih izdelkov iz lesa ter
- izdelava drv ali lesnih sekancev iz kupljenih gozdnih lesnih sortimentov in izdelava lesnih sekancev v predelovalnem obratu ali za proizvodnjo energije iz kupljenih gozdnih lesnih sortimentov.

3. Prodaja:

- prodaja kmetijskih pridelkov in izdelkov s kmetij,
- prodaja na kmetiji in od vrat do vrat,
- prodaja na lokalnem trgu,
- prodaja na drobno po pošti prek interneta ter
- prodaja trgovcem na drobno, institucijam in gostinskim obratom.

4. Vzreja in predelava vodnih organizmov:

- vzreja vodnih organizmov in
- predelava vodnih organizmov.

5. Turizem na kmetiji:

- **turizem na kmetiji, ki je gostinska dejavnost:**
 - turistična kmetija z nastanitvijo,
 - izletniška kmetija,
 - vinotoč in

- osmica;
 - **turizem na kmetiji, ki ni gostinska dejavnost:**
 - prevoz potnikov z vprežnimi vozili in traktorji,
 - ježa živali,
 - oddajanje površin za piknike,
 - muzeji in tematske zbirke,
 - tematski parki,
 - apiturizem in
 - športni ribolov na vodnih površinah na kmetiji.
- 6. Dejavnost, povezana s tradicionalnimi znanji na kmetiji, storitvami oziroma izdelki:**
- lončarstvo,
 - izdelava in oblikovanje keramike,
 - pletarstvo,
 - tkalstvo,
 - izdelovanje krpank,
 - ročno pletenje in kvačkanje,
 - izdelovanje kvačkanih vezenin,
 - domača suhorobarska galanterija in nadaljevanje stare suhorobarske dediščine,
 - medicinarstvo in lectarstvo, dražgoški kruhki, medenjaki, pecivo in slaščice,
 - svečarstvo,
 - sedlarstvo,
 - coklarstvo,
 - umetnostno kovaštvo,
 - domače tesarstvo,
 - domače mizarstvo,
 - rezbarstvo,
 - izdelovanje intarzij,
 - čebričarstvo, sodarstvo,
 - kolarstvo,
 - izdelovanje klekljanih čipk,
 - izdelovanje vezenin,
 - piparstvo,
 - slamnikarstvo,
 - izdelovanje narodnih noš,
 - izdelovanje umetnega cvetja,
 - apnenčarstvo,
 - umetnostno kamnoseštvo,
 - vrvarstvo,
 - izdelovanje bičev,
 - izdelovanje maskot,
 - izdelovanje replik slovenske kulturne dediščine,
 - oglarstvo,
 - ročno poslikavanje najrazličnejših predmetov – replike skrinj, panjskih končnic, slik na steklu in drugih izdelkov naše dediščine,
 - dekorativno oblikovanje iz naravnih in umetnih materialov,
 - ročno izdelane igrače in lutke,
 - polstenje,
 - izdelava skodel in skrilja,
 - krovstvo s slamo, skodlami in skriljem,
 - izdelki iz čebeljega voska,
 - podkovno kovaštvo,
 - izdelava slame za krovstvo,

- aranžiranje, izdelava in prodaja vencev, šopkov in drugih aranžmajev iz na kmetiji vzgojenega cvetja ter travniških in gozdnih rastlin,
 - peka kruha in potic na tradicionalni način,
 - proizvodnja testenin na tradicionalni način,
 - peka peciva in slaščic na tradicionalni način,
 - izdelki iz suhega cvetja in dišavnic,
 - predelava zelišč in dišavnic na tradicionalni način,
 - izdelava mila na tradicionalni način,
 - predelava volne na tradicionalni način,
 - nega telesa in sproščanje s panjskim zrakom ter
 - nabiranje smole.
- 7. Predelava rastlinskih odpadkov ter proizvodnja in prodaja energije iz obnovljivih virov:**
- zbiranje in kompostiranje odpadnih organskih snovi,
 - proizvodnja in prodaja energije iz lesne biomase,
 - proizvodnja in prodaja energije iz gnoja, gnojevke in gnojnice ter rastlinskega substrata,
 - proizvodnja in prodaja energije iz sončnega vira,
 - proizvodnja in prodaja energije iz vodnega vira ter
 - proizvodnja in prodaja energije iz vetrnega vira.
- 8. Storitve s kmetijsko in gozdarsko mehanizacijo in opremo ter ročna dela:**
- delo s traktorjem in drugo strojno opremo,
 - vzdrževanje cest in pluzenje snega,
 - vzdrževanje zelenic,
 - sečnja,
 - spravilo lesa iz gozda,
 - izdelava drv in lesnih sekancev iz gozdnih lesnih sortimentov za proizvodnjo energije,
 - izdelava lesnih briketov in pelet,
 - gojenje in varstvo gozdov,
 - žaganje in skobljanje lesa,
 - prevoz mleka in živali,
 - točenje medu, polnjenje in pakiranje čebeljih pridelkov in izdelkov ter izdelava satnic,
 - zakol živali,
 - predelava mesa,
 - predelava mleka,
 - stiskanje kmetijskih pridelkov za olje,
 - proizvodnja sadnih in zelenjavnih sokov,
 - mletje žit,
 - predelava in konzerviranje sadja in zelenjave,
 - pakiranje pridelkov in izdelkov,
 - opravljanje posebnih ročnih kmetijskih del in oskrbe živali ter
 - nadomeščanje na kmetijah.
- 9. Svetovanje in usposabljanje v zvezi s kmetijsko, gozdarsko in dopolnilno dejavnostjo:**
- svetovanje o kmetovanju,
 - organiziranje delavnic ali tečajev,
 - usposabljanje na kmetiji,
 - prikaz del iz kmetijske, gozdarske in dopolnilne dejavnosti,
 - svetovanje in prikazi iz kmečkih gospodinjstvih opravil ter
 - svetovanje uporabnikom čebeljih pridelkov in eteričnih olj.
- 10. Socialno varstvo:**
- celodnevno bivanje odraslih in starejših oseb, ki niso odvisne od tuje pomoči pri opravljanju osnovnih dnevnih opravil ter

- dnevne oblike bivanja odraslih in starejših oseb, ki niso odvisne od tuje pomoči pri opravljanju osnovnih dnevnih opravil.
1. **Predelava primarnih kmetijskih pridelkov.** Gre za vse vrste predelav od živil rastlinskega do živil živalskega izvora. Pridelati je treba najmanj 50 % količin lastnega izvora, do 50 % izvora surovin pa se lahko dokupi z drugih kmetij. DD se lahko opravlja na naslovu kmetije, na naslovu nosilca kmetije ali v drugem registriranem obratu.
 2. **Predelava gozdnih lesnih sortimentov** pomeni izdelavo lesnih briketov in pelet, lesene embalaže, enostavnih izdelkov iz lesa, žaganega in skobljanega lesa ter izdelavo drv ali lesnih sekancev iz kupljenih gozdnih lesnih sortimentov. Nosilci morajo zagotavljati najmanj 20 % količine potrebnih surovin, do 80 % se lahko odkupi od drugih lastnikov gozdov na lokalnem trgu.
 3. **Prodaja kmetijskih pridelkov in izdelkov s kmetij.** Sem spada prodaja lastnih kmetijskih pridelkov in izdelkov ter prodaja kmetijskih pridelkov in izdelkov z drugih kmetij, če imajo za te izdelke dovoljenje za opravljanje dopolnilne dejavnosti. Prodajamo lahko na kmetiji, od vrat do vrat, na tržnicah, sejnih in prireditvah ter po pošti prek interneta. Prodaja lastnih kmetijskih pridelkov in izdelkov mora znašati najmanj 30 % celotne prodaje, do 70 % količine pa je lahko z drugih kmetij.
 4. **Vzreja in predelava vodnih organizmov.** Vzreja se lahko opravlja na zemljiščih v lasti članov kmetije ali na naslovu kmetije ali na naslovu nosilca kmetije, predelava pa tudi v drugem registriranem obratu.
 5. **Turizem na kmetiji** je ena najbolj prepoznavnih DDK. Ločimo med turizmom z gostinsko in negostinsko dejavnostjo. Pod **gostinske dejavnosti** spadajo turistične kmetije z nastanitvijo, ki lahko nudijo do 30 ležišč, izletniške kmetije, vinotoči in osmice, ki lahko imajo največ 60 sedežev. Kmetija mora zagotavljati najmanj 50 % vrednosti lastnih surovin, do 25 % vrednosti surovin lahko kupi na drugih kmetijah in do 25 % vrednosti surovin v prosti prodaji. **Negostinske dejavnosti** pa so oddajanje površin za piknike, prevoz potnikov, ježa živali, muzeji in tematske zbirke, apiturizem ...
 6. **Dejavnosti, povezane s tradicionalnimi znanji na kmetiji, storitvami oziroma izdelki.** S temi dejavnostmi bi lahko veliko znanj, ki že tonejo v pozabo, mogoče še ohranili ali pa ponovno obudili. V uredbi je naštetih kar 51 različnih dejavnosti, ki jih lahko opravljamo na kmetijah. Tukaj se lahko ukvarjamo tudi s peko kruha in potic na tradicionalen način v krušni peči, kurjeni na drva, in proizvodnjo testenin na tradicionalen način. Ni nam treba zagotavljati lastnih surovin, omejeni smo s količino narejenih izdelkov.
 7. **Predelava rastlinskih odpadkov ter proizvodnja in prodaja energije iz obnovljivih virov.** Gre za zbiranje in kompostiranje odpadnih organskih snovi ter proizvodnjo in prodajo energije iz lesne biomase, gnoja, gnojevke, sončnega, vodnega ali vetrnega vira. Pozorni moramo biti na največjo skupno nazivno moč posameznih naprav.
 8. **Storitve s kmetijsko in gozdarsko mehanizacijo in opremo ter ročna dela.** Na kmetijah lahko opravljamo zelo različne storitve s kmetijsko in gozdarsko mehanizacijo in drugo strojno opremo ter ročna kmetijska dela in oskrbo živali. Najvišji dovoljeni obseg delovnih ur iz teh DD je do skupno 1000 ur v koledarskem letu na polnoletnega člana kmetije.
 9. **Svetovanje in usposabljanje v zvezi s kmetijsko, gozdarsko in dopolnilno dejavnostjo.** Za nekatere od teh dejavnosti je treba imeti ustrezno izobrazbo.

10. **Socialno varstvo.** Gre za novo vrsto dopolnilne dejavnosti na kmetijah. Predvideva se kot dnevna oblika bivanja ali celodnevno bivanje odraslih in starejših oseb, ki niso odvisne od tuje pomoči pri opravljanju osnovnih dnevnih opravil, na kmetiji (KGZS, 2020).

Zakol parkljarjev in kopitarjev mora obvezno potekati v odobrenem obratu; izjema je turistična kmetija – do 12 GVŽ (samo prašiči in drobnica) v registriranem obratu, vendar se sveže ali predelano meso lahko porabi samo za ponudbo gostom na kmetiji. Pri zakolu živali in predelavi mesa morajo biti živali v reji na kmetiji od rojstva ali najmanj tri mesece, perutnina, kunci, jagnjeta, kozlički in prašički do 20 kg žive teže pa od rojstva ali najmanj en mesec. Pri ribogojstvu in predelavi je dovoljena vzreja do 5.000 kg letno, predelava pa do največ 10.000 kg sladkovodnih organizmov letno. Peka kruha in potic na tradicionalen način ne sme presežati 13.500 kg na leto. Proizvodnja testenin ter peka peciva in slaščic na tradicionalen način pa ne smeta presežati 2.500 kg letno. Za predelavo zelišč mora imeti kmetija najmanj 0,02 ha površin z zelišči. Dodatno še 6 ha gozda morajo zagotavljati kmetovalci pri predelavi gozdnih lesnih sortimentov, proizvodnji energije iz lesne biomase ter predelavi gozdnih sadežev. Pri suhorobarski galanteriji morajo kmetovalci imeti najmanj 2 ha gozda. Pri predelavi rastlinskih odpadkov ter proizvodnji in prodaji energije iz obnovljivih virov je treba upoštevati naslednje omejitve:

- iz lesne biomase – najmanj 20 % lastnih gozdnih lesnih sortimentov, moč naprave do 500 kW toplotne moči oz. 250 kW električne moči;
- iz gnoja, gnojevke in gnojnice – najmanj 50 GVŽ rejnih živali; skupna električna moč proizvodnih naprav največ 250 kW;
- iz sončnega, vodnega in vetrnega vira – največ 100 kW (KGZS, 2015).

3.1 RAZLOGI ZA RAZVOJ DOPOLNILNIH DEJAVNOSTI NA KMETIJI

Pred razpravo o dopolnilnih virih dohodkov kmetijskih gospodarstev in podeželskih lokalnih skupnostih je najprej treba opredeliti večnamensko vlogo kmetijstva. Kljub dejstvu, da človeštvu zagotavlja življenjsko potrebne proizvode, kmetijska dejavnost kmetom ne zagotavlja primerne gospodarskega položaja. Če ekonomski vlogi dodamo socialno (zagotovljeno delo za kmečko prebivalstvo), okoljsko (ohranjanje poseljenosti, obdelanost zemljišč) in kulturno (ohranjanje naravne in kulturne dediščine), se državna pomoč v kmetijstvu zdi skoraj neizogibna. Razlogi, ki utemeljujejo potrebo po državni finančni podpori kmetijstvu, veljajo tudi za meddržavne skupnosti. EU je do reforme skupne kmetijske politike v začetku 90. let 20. stoletja namenjala kmetijstvu velike subvencije in ustvarila organizem, ki ga ni mogla več obvladovati. Rešitve so začeli iskati v DD, ki jih dodatno spodbuja potreba po varovanju virov in zagotavljanju pogojev za njihovo samoobnavljanje. Na različne vrste DD vplivajo različne kombinacije dejavnikov. Iskanje možnosti pridobivanja dohodka znotraj kmečkega gospodinjstva spodbujajo tako zunanji dejavniki (splošno pomanjkanje delovnih mest, nezaposlenost, povečan interes za življenje v čistem naravnem okolju, pestrost povpraševanja po pridelkih, izdelkih in surovinah) kot notranji (razpoložljivi viri). Ti spodbujajo sodobne tehnologije pridelave in predelave organskega živeža z oživljanjem ter dopolnjevanjem tradicionalnih načinov pridelave in predelave kmetijskih pridelkov. Trg zanje je v številnih primerih domača kmetija, kamor prihajajo pridelke in izdelke kupovat prebivalci. Pogosto pa kmečka gospodarstva svoje pridelke in izdelke uporabljajo kot vnose lastnim DD, predvsem turizmu na kmetiji ali drugim oblikam podeželskega turizma (vinske ceste, turistične poti, vinotoči, razne rekreacijske dejavnosti, zabavne in kulturne prireditve na podeželju, osmice) (Potočnik Slavič, 2002).

Razlogi za spremembe števila kmetij, ki opravljajo DD, so:

- v skladu z uredbo o DD na kmetiji ni bilo več treba pridobiti dovoljenja za dejavnosti, ki so se lahko opravljale v prehodnem obdobju, kot so perutninarstvo, vrtnarstvo,

trsnicarstvo itd. (takšnih je bilo 730 dovoljenj) – te dejavnosti je kot druge kmetijske dejavnosti treba le priglasiti pri davčnem organu;

- uredba ne omogoča več opravljanja določenih DD, kot so planšarije, dajanje v najem (zgradbe, mehanizacija, oprema), oddajanje športnih rekvizitov, žičnice itd. (devet vrst dopolnilnih dejavnosti na kmetiji, 258 dovoljenj za opravljanje dopolnilne dejavnosti), ker niso neposredno povezane s kmetijsko dejavnostjo;
- spremembe registracije turizma na kmetiji v s. p. zaradi preseganja obsega kapacitet oziroma ker kmetije ne zagotavljajo določenega deleža lastnih surovin, zaradi mesta opravljanja dejavnosti in nudenja hrane na vseh dejavnostih turizma, ki je gostinska dejavnost;
- spremembe registracij v s. p. ali gospodarske družbe zaradi povečanja obsega proizvodnje ali višine dohodka;
- povečanje stroškov pavšalnega prispevka za obvezno zdravstveno zavarovanje s 4,5 na 32,36 evrov/mesec za nosilce DD, ki niso obvezno zdravstveno zavarovani na podlagi opravljanja kmetijske dejavnosti, kar vpliva na opravljanje dopolnilne dejavnosti, ki se opravlja v manjšem obsegu;
- izključevanje opravljanja enake vrste DDK v obliki s. p. ali podjetja po določbah *Zakona o kmetijstvu* (KGZS, 2019).

3.2 POGOJI ZA OPRAVLJANJE DOPOLNILNIH DEJAVNOSTI NA KMETIJI

Pri opravljanju DDK je treba izpolnjevati dva osnovna pogoja (Uredba o vrstah, obsegu in pogojih za opravljanje dopolnilnih dejavnosti na kmetiji, 2014):

- kmetija mora imeti v uporabi najmanj en hektar primerljivih kmetijskih površin ali najmanj 10 čebeljih družin,
- letni dohodek iz DDK ne sme presegati treh povprečnih letnih plač na zaposlenega v Republiki Sloveniji v preteklem letu oziroma petih povprečnih letnih plač na območju z omejenimi možnostmi za kmetijsko dejavnost.

Za izračun primerljivih kmetijskih površin se upošteva prijavljene grafične enote rabe zemljišča kmetijskega gospodarstva (GERK) v registru kmetijskih gospodarstev. Glede na različne rabe GERK se za en hektar primerljivih kmetijskih površin šteje največja upravičena površina GERK, razen pri vrstah rabe GERK 1181, 1191 in 1420, kjer se upošteva celotna grafična površina. Za preračun enega hektarja primerljivih kmetijskih površin šteje (Uredba o vrstah, obsegu in pogojih za opravljanje dopolnilnih dejavnosti na kmetiji, 2014):

- 1 ha njivskih površin,
- 2 ha travniških površin,
- 0,25 ha trajnih nasadov (intenzivni sadovnjaki, vinogradi, oljčniki, matičnjaki, hmeljišča, nasadi špargljev, artičok in hitro rastočega panjevca, drevesnice),
- 0,1 ha rastlinjakov ali
- 8 ha plantaže gozdnega drevja.

Za opravljanje nekaterih DD je treba imeti poleg zahtevanega najmanj enega hektarja primerljivih kmetijskih površin še dodatne kmetijske površine (Uredba o dopolnilnih dejavnostih na kmetiji, 2014):

- za predelavo gozdnih sadežev in gozdnih lesnih sortimentov ter proizvodnjo in prodajo energije iz lesne biomase morajo imeti člani kmetije v lasti še najmanj 6 ha gozda,
- za izdelavo enostavnih izdelkov iz lesa ter domačo suhorobarsko galanterijo in nadaljevanje stare suhorobarske dediščine morajo imeti člani kmetije v lasti najmanj 2 ha gozda,

- za predelavo zelišč morajo imeti člani kmetije v uporabi najmanj 0,02 ha površin z zelišči,
- za vzrejo in predelavo vodnih organizmov morajo imeti člani kmetije v uporabi vodno zemljišče, ki je vpisano v centralni register objektov akvakulture in komercialnih ribnikov.

Pri posameznih vrstah dopolnilnih dejavnosti veljajo tudi druge omejitve in pogoji, kot so največji obsegi proizvodnje ali odstotek lastnih surovin, ki morajo biti uporabljene (opisano v poglavju *Dopolnilne dejavnosti*) (e-UPRAVA, 2022).

Če kmetije ne opravljajo dopolnilne dejavnosti celo leto, lahko pridobijo dovoljenje za sezonsko opravljanje dejavnosti (KGZS, 2019).

DDK se lahko izvaja na podlagi odločbe o dovoljenju za opravljanje DDK, ki jo na podlagi vloge nosilca DDK izda pristojna upravna enota, in v skladu s to odločbo. Upravne enote podatke o izdanem dovoljenju vpišejo v *Register kmetijskih gospodarstev* ter obvestijo Finančno upravo RS in Agencijo RS za javnopravne evidence in storitve (AJPEŠ). Nosilci DDK, ki so dovoljenje pristojne upravne enote pridobili pred uveljavitvijo *Uredbe o dopolnilnih dejavnostih na kmetiji* (Uradni list RS, št. 57/15), so morali opravljanje dejavnosti uskladiti z določbami te uredbe. Če pa so nosilci posamezne DDK prejeli za njeno vzpostavitev in zagon sredstva iz naslova ukrepov razvoja podeželja, so dolžni uskladiti dejavnosti v 60 dneh po izteku obveznosti, določene v odločbi o pravici do sredstev. Nosilci DDK morajo voditi ločeno evidenco prihodkov iz DDK in najpozneje do 30. junija v tekočem letu pristojni upravni enoti posredovati podatek o letnem dohodku iz DDK za preteklo leto (KGZS, 2017).

3.3 RAZVOJ KMETIJ Z DOPOLNILNO DEJAVNOSTJO

Število kmetij, ki se usmerjajo v DDK, se iz leta v leto povečuje. Po podatkih Ministrstva za kmetijstvo, gozdarstvo in prehrano RS je v Sloveniji med DD največ storitev s kmetijsko in gozdarsko mehanizacijo, sledijo turistična dejavnost na kmetiji, druge DD in predelava živil (Mednarodni kongres, 2010).

Nosilec DDK je fizična oseba, ki je lastnik, zakupnik ali drugačen uporabnik kmetije in se za svoj račun ukvarja s kmetijsko dejavnostjo ter je za to ustrezno usposobljen. To pomeni, da vsakdo, ki živi in dela na kmetiji, lahko pripravi (registrira) DD. Če ni lastnik, mora imeti soglasje lastnika oz. zakupnika kmetije. Vendar pa je zaradi knjigovodskih evidenc, predvsem zaradi amortizacije objektov, pred registracijo bolje urediti tudi lastništvo (Kulovec, 2002).

Nosilec DDK je lahko nosilec ali član kmetije, ki pridobi dovoljenje upravne enote za opravljanje dopolnilne dejavnosti na kmetiji. V okviru DDK smejo delo opravljati tudi druge osebe, s katerimi se odnos do dela uredi skladno z določbami delovnopravne ali civilnopravne zakonodaje (KGZS, 2022).

3.4 VLOGA ZA IZDAJO DOVOLJENJA ZA OPRAVLJANJE DOPOLNILNE DEJAVNOSTI NA KMETIJI

V vlogi za izdajo dovoljenja se navedejo (PIS, 2022):

1. ime in priimek nosilca DD, rojstni datum in naslov;
2. kontaktni podatki (telefon oziroma elektronska pošta), če vložnik to želi;
3. lokacija, na kateri se bo opravljal DD, in identifikacijska številka kmetijskega gospodarstva (KMG-MID) te kmetije;
4. vrsta ali vrste DD in
5. časovno obdobje opravljanja DD, določeno po mesecih – v primeru opravljanja sezonske DD.

Če je vložnik član kmetije, na kateri se bo opravljala DD, mora k vlogi priložiti soglasje nosilca kmetije, da lahko na njej opravlja v vlogi navedene DD. V primeru vložitve vloge za DD se mora v nekaterih primerih priložiti tudi potrdilo o zahtevani izobrazbi.

Če vložnik za DD predelave primarnih kmetijskih pridelkov daje surovine v predelavo v drug registrirani obrat v skladu s predpisi, ki urejajo predelavo živil, mora predložiti izjavo, da nima registriranega obrata, in navesti podatke o drugem registriranem obratu (PIS, 2022).

Za opravljanje DDK mora nosilec dejavnosti pridobiti dovoljenje, ki ga na njegovo zahtevo izda krajevno pristojna upravna enota. Ta ima 60 dni časa za izdajo dovoljenja za opravljanje DDK. Dovoljenje lahko pridobijo nosilci kmetijskega gospodarstva ali člani kmetije, ki so pridobili soglasje nosilca (eUprava, 2022).

Za ustrezno usposobljenost šteje, da ima nosilec dejavnosti kmetijsko izobrazbo, in sicer najmanj poklicno kmetijsko izobrazbo ali opravljen preizkus znanja po programu kmetijskih poklicnih in srednjih šol s poudarkom na kmetijski dejavnosti, ki jo nosilec dejavnosti opravlja ali želi opravljati, ali pa pet let delovnih izkušenj na kmetiji ali v posamezni kmetijski dejavnosti in da je usposobljen za opravljanje DD. Pravilnik o ustrezni usposobljenosti (Ur. l. RS, št. 72/01) določa za dejavnosti, ki zahtevajo posebna znanja, kakšna izobrazba je potrebna ali kateri certifikat (Kulovec, 2022).

Težave, ki ovirajo hitrejši razvoj DD, predstavljajo (Mednarodni kongres, 2010):

- Potrebne preureditve prostorov ter s tem povezana dovoljenja in investicijska vlaganja.
- Pomanjkanje znanja, saj poleg tehnološkega znanja nove dejavnosti zahtevajo tudi znanje s področja trženja.
- Neorganizirano trženje izdelkov iz DD. Večji del izdelkov se proda prek neposredne prodaje, ki zahteva veliko zavzetosti in inovativnosti, omogoča pa lažje oblikovanje cene, svobodo pri izbiri trga in tesen stik s potrošnikom.
- Neugodna starostna struktura ljudi na kmetijah.
- Pomanjkanje delovne sile, saj se je treba po preusmeritvi v DD na kmetiji poleg pridelave ukvarjati še s predelavo in trženjem, kar zahteva dovolj razpoložljive delovne sile.
- Pomanjkanje samozavesti ljudi na podeželju, ki tradicionalnim izdelkom ne pripisujejo prave vrednosti. Tako ne vidijo prave možnosti za trženje svojih izdelkov, čeprav so ti pri kupcih zelo iskani in predstavljajo tržno nišo.
- Pomanjkanje poguma za preusmeritev kmetije.

Še pred leti so ovire pri razvoju predstavljali neurejeni zakonski predpisi, ki opredeljujejo pogoje za opravljanje posameznih dejavnosti, vendar so se ti v zadnjih letih uredili, postali enostavnejši, bolj življenjski in v praksi lažje dosegljivi. To se kaže tudi v vse večjem številu kmetij, ki prihajajo na trg z izdelki (Mednarodni kongres, 2010).

4. REZULTATI Z DISKUSIJO

4.1 MATERIALI IN METODE DELA

Pri izdelavi diplomskega dela smo najprej uporabili opisno metodo dela. Pri tem smo pregledali domačo in tujo literaturo ter elektronske vire. Pri metodi smo se osredotočili na pregled domače literature, kar nam je omogočilo pridobiti podatke o ekološkem kmetijstvu in dopolnilnih dejavnosti v Sloveniji. Opisna metoda je bila uporabljena pri opisu Savinjsko-šaleške pokrajine in ekološkega kmetijstva ter dopolnilnih dejavnosti v pokrajini. V nadaljevanju smo uporabili analizo metodo dela, s katero smo predstavili javno dostopne statistične podatke. Največ statističnih podatkov smo pridobili na spletnem portalu SURS-a, ki je glavni izvajalec in

usklajevalec dejavnosti slovenske državne statistike. Na voljo so nam bili podatki po letih, zato smo lahko te primerjali in izračunali indeks spreminjanja.

Indekse uporabljamo, kadar z relativnimi števili med seboj primerjamo istovrstne podatke. Medtem ko pri strukturah in koeficientih primerjamo absolutne vrednosti, lahko izračunamo indekse iz vseh statističnih vrst in iz relativnih števil. Tako lahko tudi strukturo ali koeficiente pretvorimo v indekse. Indeks vedno računamo po osnovnem obrazcu $i = y_1/y_0 \times 100$, kjer y_1 pomeni podatek, ki ga primerjamo s podatkom y_0 ; y_0 pa je podatek, s katerim primerjamo in ga nazivamo baza indeksa. Z indeksom izražamo, za koliko je primerjalni podatek v stotinkah večji ali manjši od baze. Indeksi so neimenovana števila in imajo enoten merski sistem. Primerni so za merjenje sprememb in razlik. Omogočajo primerjavo sprememb podatkov, ki jih drugače ne bi mogli primerjati. Včasih, kot bazo uporabimo povprečje ali pa vzamemo tisti teritorij, ki izkazuje največji oziroma najmanjši podatek (Vrišer, 1987).

Z lastniki treh ekoloških kmetij z dopolnilno dejavnostjo, smo opravili intervju. Vprašanja smo razdelili v štiri sklope:

1. Prebivalci na kmetiji. V prvem delu nas je zanimalo, koliko članov je v družini, kateri od njih so na kmetiji zaposleni, če prihodki na kmetiji zadostujejo potrebam družine.
2. O kmetiji. V drugem sklopu so nam lastniki predstavili kmetijo vse od njihovih začetkov do danes. Zanimala nas je razdelitev kmetije glede na kulture vključene v EK, glavna dejavnost na kmetiji, najvišji stroški in prihodki, promocija kmetije.
3. Ekološko kmetijstvo. Tretji sklop so predstavljala vprašanja vezana na EK. V prvi vrsti nas je zanimalo, zakaj so se odločili za EK in kako je potekal postopek preusmeritve ter pridobitve certifikata za EK.
4. Dopolnilne dejavnosti. V četrtem sklopu nas je zanimalo, koliko skupin in vrst DD je na kmetijah, kako dolgo se že ukvarjajo z DD in zakaj odločitev za usmeritev v DD.

Izbrali smo ekološke kmetije, locirane v SAŠA pokrajini, z različnimi skupinami dopolnilnih dejavnosti. V diplomskem delu smo s pomočjo opisne metode in statistike zbrali podatke o EK in DD za SAŠA pokrajino, zato smo v rezultate dodali tri konkretne primere takšnih kmetij. Na podlagi intervjuja smo te kmetije predstavili. Zanimalo nas je mnenje lastnikov o prednostih in slabostih ter prihodnosti EK in DD. Intervju smo posredovali preko e-pošte.

4.2 EKOLOŠKO KMETIJSTVO V SLOVENIJI

Tabela 1 prikazuje spreminjanje števila ekoloških kmetijskih gospodarstev in gospodarstev v preusmeritvi v ekološko kmetovanje od leta 2000 do 2021. Iz podatkov je razvidno, da število ekoloških kmetij narašča, to smo prikazali z izračunanim indeksom, ki je pozitiven. Kljub temu pa opazimo nihanja pri gospodarstvih v preusmeritvi. Število teh se je od leta 2000 do 2003 povečevalo, nato do leta 2009 manjšalo, od 2009 do 2013 pa ponovno povečevalo. Od leta 2013 dalje se je število kmetijskih gospodarstev v preusmeritvi manjšalo, šele leta 2021 ponovno opazimo porast. Izračunali smo indekse spreminjanja za posamezno kategorijo KMG. Izračunani indeks kmetijskih gospodarstev v preusmeritvi je negativen, to pomeni, da je bilo leta 2000 več takšnih gospodarstev, kot leta 2021.

Tabela 1: Ekološka kmetijska gospodarstva v Sloveniji

Leto	Ekološka kmetijska gospodarstva	Kmetijska gospodarstva v preusmeritvi	Skupaj
2000	115	485	600
2001	322	678	1000
2002	412	748	1160
2003	632	783	1415
2004	910	672	1582
2005	1220	498	1718
2006	1393	483	1876
2007	1610	390	2000
2008	1789	278	2067
2009	1853	243	2096
2010	1897	321	2218
2011	1999	364	2363
2012	2104	578	2682
2013	2232	817	3049
2014	2537	761	3298
2015	2699	718	3417
2016	2933	585	3518
2017	3190	445	3635
2018	3320	421	3741
2019	3494	334	3828
2020	3358	331	3689
2021	3358	366	3724

(Vir: SURS, 2022)

$$I_{2021/2000} = \frac{3724}{600} \times 100 = 620,67$$

Enačba 1: Indeks spreminjanja skupnega števila ekoloških kmetijskih gospodarstev in gospodarstev v preusmeritvi v Sloveniji, 2021/2000

$$I_{2021/2000} = \frac{3358}{115} \times 100 = 2.920$$

Enačba 2: Indeks spreminjanja števila ekoloških kmetijskih gospodarstev v Sloveniji, 2021/2000

$$I_{2021/2000} = \frac{366}{485} \times 100 = 75,46$$

Enačba 3: Indeks spreminjanja števila kmetij v preusmeritvi, 2021/2000

Obdobje preusmeritve v ekološko kmetovanje je problematično, predvsem prodaja, ki traja dve ali več let, da so izdelki priznani kot ekološki. Pridelovalec sprva nima izkušenj in znanja, pridelek je količinsko manjši, stroški večji, potrebna je preureditev hlevov, spremeniti je treba način prodaje in doseči čim večjo dodano vrednost (Bavec in sod., 2001).

Tabela 2: Število in delež KMG in zemljišč, vključenih v kontrolo ekološke pridelave, 2008–2021

Leto	Ekološke kmetije v kontroli	Delež od vseh KZU	Ekološko obdelane površine v kontroli (ha)	Delež od vseh KZU	Število certifikatov
2008	2.067	2,6 %	29.836	6,1 %	1.789
2009	2.096	2,6 %	29.388	6,3 %	1.853
2010	2.218	2,9 %	30.689	6,5 %	1.897
2011	2.363	3,2 %	32.149	7,0 %	1.999
2012	2.682	3,6 %	35.101	7,3 %	2.104
2013	3.049	4,1 %	38.664	8,4 %	2.232
2014	3.298	4,6 %	41.237	8,7 %	2.537
2015	3.417	4,7 %	42.188	8,7 %	2.699
2016	3.518	5,0 %	43.579	9,0 %	2.933
2017	3.635	5,2 %	46.222	9,6 %	3.190
2018	3.741	5,4 %	47.848	10,0 %	3.320
2019	3.829	5,4 %	49.638	10,4 %	3.494
2020	3.689	5,4 %	49.803	10,5 %	3.358
2021	3.724	5,5 %	51.871	11,0 %	3.358

Vir: SURS, 2022

$$I_{2021/2008} = \frac{51.871}{29.836} \times 100 = 173,85$$

Enačba 4: Indeks spreminjanja ekološko obdelanih površin v kontroli, 2021/2008

$$I_{2021/2008} = \frac{3358}{1789} \times 100 = 187,70$$

Enačba 5: Indeks gibanja števila certificiranih EK, 2021/2008

V tabeli 2 smo po letih prikazali delež ekoloških kmetij od vseh kmetijskih zemljišč v uporabi ter v hektarjih prikazali ekološko obdelane površine in predstavili delež od vseh kmetijskih zemljišč. Podatki vsebujejo število izdanih ekoloških certifikatov. Vsako leto je več ekološko obdelanih površin in izdanih certifikatov, kar smo prikazali tudi z izračuni indeksov, ki so pozitivni. Največ kmetij v ekološki kontroli je bilo leta 2019, ekološko obdelanih površin pa leta 2021. Delež ekoloških kmetij in ekološko obdelanih površin v kontroli od vseh KZU, nam pove, da se že obstoječe kmetije odločajo za preusmeritev v ekološko kmetijstvo.

V letu 2013 je bilo v ekološko kontrolo vključenih 3.049 kmetijskih gospodarstev z 38.664 ha kmetijskih zemljišč v uporabi. Od teh je 2.232 kmetij že zaključilo preusmeritveno obdobje, ki traja najmanj 24 mesecev od prve prijave v kontrolo, in pridobilo ekološki certifikat (MKO, KIS, 2014, str. 72).

Število kmetijskih gospodarstev z ekološkim kmetovanjem je bilo v letu 2013 za 13,6 % večje kot v letu 2012. Skupno število kmetijskih gospodarstev v sistemu nadzora tako predstavlja 4,1 % vseh kmetijskih gospodarstev. KZU z ekološko pridelavo v sistemu nadzora so se v letu 2013 glede na leto 2012 znova povečala, in to za 10,2 %. Obsegala so 8,4 % vseh kmetijskih zemljišč v uporabi. Največji delež KZU z ekološko pridelavo v kontroli je tudi v letu 2013 predstavljalo travinje (86,7 %), sledijo poljščine na njivah (8,1 %) ter sadovnjaki (2,9 %) in vinogradi (1,0 %). Oljčniki in vrtnine so zavzemali manj kot 1 % skupne površine zemljišč z ekološkim kmetovanjem (MKO, KIS, 2014, str. 72).

V sistem kontrole ekološkega kmetovanja je bilo v letu 2019 zajetih 3.828 kmetijskih gospodarstev (za 2,3 % več kot v letu 2018), od teh je bilo 3.494 ekoloških kmetijskih gospodarstev (za 5 % več kot v letu 2018). Preostalo so bila kmetijska gospodarstva v preusmeritvi; število teh se je glede na leto 2018 zmanjšalo za 21 %. Kmetijska gospodarstva v sistemu kontrole ekološkega kmetovanja (3.828) so predstavljala 5,5 % vseh kmetijskih gospodarstev v Sloveniji, tista s statusom *ekološka* med njimi (teh je bilo 3.494) pa 5 % vseh. Površina ekoloških kmetijskih zemljišč v uporabi je bila v letu 2019 glede na leto 2018 večja za 2.787 ha (ali za 7 %). V odstotkih se je najbolj povečala površina ekoloških vinogradov – za 19 % (ali za 86 ha). Površina, namenjena ekološki pridelavi zelenjadnic, se je povečala za 15 % (kar je 33 ha), površina ekoloških sadovnjakov za 10 % (ali za 152 ha) in površina oljčnikov za 7 % (ali za 15 ha). Pri deležu trajnih travnikov in pašnikov v celotni površini ekoloških kmetijskih zemljišč v uporabi beležimo rahlo rast za leto 2019 (SURs, 2020).

V sistem kontrole ekološkega kmetovanja je bilo leta 2021 zajetih 3.724 kmetijskih gospodarstev (tj. tistih s certifikatom oz. v postopku preusmeritve) ali za 1 % več kot v letu pred tem. Od teh je število ekoloških kmetijskih gospodarstev ostalo enako (3.358), preostala pa so bila kmetijska gospodarstva v preusmeritvi, katerih število (366) se je v primerjavi z letom 2020 povečalo za 11 %. Kmetijska gospodarstva v sistemu kontrole ekološkega kmetovanja so predstavljala nekaj več kot 5 % vseh kmetijskih gospodarstev v Sloveniji, tista s certifikatom pa nekoliko manj (4,9 %). Ekološka kmetijska zemljišča v uporabi (certificirana) so se povečala za 3 % oz. za 1.260 ha (na 44.761 ha). Večino celotne površine ekoloških kmetijskih zemljišč v uporabi so še vedno zavzemali trajni travniki in pašniki (81 %). Površina teh travnikov in pašnikov se je v primerjavi z letom prej povečala za okoli 800 ha (ali za 2 %), površina njiv pa za več kot 100 ha (prav tako za okoli 2 %). Površina, namenjena pridelavi zelenjadnic, melon in jagod, je bila za 15 ha (ali 6 %) večja kot v letu 2020. Povečale so se tudi druge površine: ekoloških sadovnjakov za 15 % (oz. za okoli 270 ha), vinogradov prav tako za 15 % (oz. za 80 ha) in oljčnikov za 6 % (ali za 13 ha) (SURs, 2022).

V letu 2021 so se znova povečale površine kmetijskih zemljišč, namenjene ekološkemu kmetovanju. Obsegale so nekaj manj kot 52.000 ha (10,8 % vseh KZU), v njihovi strukturi pa močno prevladuje trajno travinje (79 %) (KIS, 2022, str. 3).

Primerjava leta 2021 s petletnim povprečjem obdobja 2016–2020 je pokazala 8-odstotno rast površine ekoloških (certificiranih) KZU. Največji delež celotne površine teh zemljišč so zajemali trajni travniki in pašniki (82 %). Ekološke (certificirane) površine vinogradov so se v tej primerjavi povečale za 40 %, sadovnjakov za 39 %, oljčnikov za 16 % ter njiv in vrtov za 10 %. Število ekoloških kmetijskih gospodarstev je bilo leta 2021 v primerjavi s petletnim povprečjem večje za 3 %, število gospodarstev v preusmeritvi pa manjše za 14 % (SURs, 2022).

Tabela 3: Struktura in obseg kmetijskih zemljišč v uporabi, ki so vključena v sistem nadzora ekološke pridelave (2008–2014)

Leto / Kulture (ha)	2008	2009	2010	2011	2012	2013	2014
Travinje	26.983,5	26.251,3	27.041	28.364,4	30.664,6	33.530,3	35.609,8
Njive	1.843,8	1.987,2	2.354,2	2.400,0	2.752,6	3.148,3	3.484,67
Vinogradi	190,7	203,3	296,6	287,2	323,9	401,3	419,73
Oljčniki	16,2	50,0	76,6	91,6	184,5	208,3	226,17
Sadovnjaki (skupaj)	711,5	782,4	798,0	857,9	994,4	1.148,3	1.268,05
Intenzivna raba	139,0	174,0	182,0	193,0	260,1	291,3	341,94
Ekstenzivna raba	573,0	609,0	614,0	664,8	734,3	857,0	926,11
Vrtnine	90,7	114,3	122,1	147,7	180,7	228,0	228,76
SKUPAJ	29.836,4	29.388,5	30.688,5	32.148,8	35.100,7	38.664,5	41.237,18

(Vir: MKGP, KIS, 2014)

Tabela 4: Kulture, ki so vključene v sistem nadzora ekološke pridelave (2015–2021)

Leto / Kulture (ha)	2015	2016	2017	2018	2019	2020	2021
Travinje	35.637,9	36.487,4	38.745,7	39.874,7	41.526,5	41.543,8	42.961
Njive	4.050,60	4.403,84	4.476,68	4.800,58	4.681,76	4.705,53	4.916,5
Vinogradi	494,81	535,7	559,35	656,05	703,70	764,59	862,14
Oljčniki	214,11	240,05	242,55	258,66	278,27	281,35	310,64
Sadovnjaki skupaj	1.477,60	1.616,69	1.881,20	1.975,01	2.119,56	2.244,70	2.456,2
Intenzivna raba	483,61	564,75	784,34	872,82	957,63	1.113,49	1.282,3
Ekstenzivna raba	993,99	1.051,94	1.096,86	1.100,77	1.160,08	1.131,21	1.173,9
Vrtnine	289,37	293,34	317,12	282,25	327,40	343,69	338,05
Hmeljišča	24,05	1,73	1,48	1,09	1,09	4,32	26,73
SKUPAJ	42.188,44	43.578,75	46.224,08	47.848,34	49.638,28	49.887,98	51.871,3

(Vir: SURS, 2022)

$$I_{2021/2008} = \frac{51.871,3}{29.836,4} \times 100 = 173,85$$

Enačba 6: Indeks spreminjanja skupnega števila kultur, vključenih v ekološko pridelavo, 2021/2008

S pomočjo tabel 3 in 4 smo podrobno predstavili delež posameznih kultur na zemljiščih, ki so vključena v sistem ekološke kontrole. Največji delež kmetijskih zemljišč zavzema travinje, ki je najbolj pomembno za pašo živali in košnjo, sledijo njive. Najmanj zemljišč je v obliki hmeljišč, za katera se podatki prvič pojavijo leta 2015. Indeks skupnega števila kultur, vključenih v ekološko pridelavo je pozitiven, kar pomeni, da se je v 13 letih povečalo skupno število teh kultur.

Tabela 5: Število živali v ekološki reji v Sloveniji

	2008	2009	2010	2011	2012	2013
Govedo	18.174	18.238	20.623	22.915	22.977	25.168
Drobnica	42.446	41.320	43.654	40.617	41.108	40.150
Kopitarji	2.486	2.784	2.755	2.955	3.262	3.544
Prašiči	2.543	2.149	2.367	2.219	2.485	2.798
Perutnina	20.090	21.904	27.751	29.558	52.757	54.757
Čebelje družine	1.592	1.912	1.342	1.646	1.598	1.803
Ribe	300	370	700	700	1.150	18.850
Ostalo (kunci, jelenjad)	2.378	1.543	801	2.531	3.000	3.124
SKUPAJ	90.009	90.220	99.993	103.141	128.337	150,194

(Vir: SURS, 2022)

$$I_{2013/2008} = \frac{150,194}{90,009} \times 100 = 166,87$$

Enačba 7: Indeks spreminjanja skupnega števila živali v ekološki reji, 2013/2008

Predstavili smo število živali v ekološki reji od leta 2008 do 2013. Kasnejši podatki niso na voljo. Od leta 2008 do 2011 je prevladovala reja drobnice. Leta 2013 je bila številčno v prevladi reja perutnine. Najmanj živali v ekološki reji predstavljajo čebelje družine. Pridelava mesa je odvisna od trendov v prehrani, bolezni živali (ptičja gripa, prašičja gripa), odkupnih cen mesa, odkupnih cen krme. Skupno število živali v ekološki reji se je v petih letih povečalo, kar smo dokazali z izračunom indeksa $I_{2013/2008} = 166,87$.

4.3 DD V SLOVENIJI

Tabela 6: Število dopolnilnih dejavnosti v Sloveniji za leti 2015 in 2018

	1. 1. 2015	29. 12. 2018	Razlika med letoma 2015 in 2018
Število kmetij	4.859	4.606	-253
Število nosilcev dopolnilnih dejavnosti	4.635	4.697	62
Število dopolnilnih dejavnosti	15.358	18.230	2.872
Povprečno število dopolnilnih dejavnosti na kmetijo	3.2	4.0	0.8

(Vir: KGZS, 2019)

$$I_{2018/2015} = \frac{4606}{4859} \times 100 = 94,79$$

Enačba 8: Indeks gibanja števila kmetij z dopolnilnimi dejavnostmi v Sloveniji, 2018/2015

$$I_{2018/2015} = \frac{4697}{4635} \times 100 = 101,34$$

Enačba 9: Indeks gibanja števila nosilcev dopolnilnih dejavnosti, 2018/2015

$$I_{2018/2015} = \frac{18230}{15358} \times 100 = 118,70$$

Enačba 10: Indeks števila dopolnilnih dejavnosti, 2018/2015

$$I_{2018/2015} = \frac{4.0}{3.2} \times 100 = 125$$

Enačba 11: Indeks spremembe povprečnega števila dopolnilnih dejavnosti na kmetijo, 2018/2015

Z izračunanimi indeksi, smo predstavili za koliko so primerjalni podatki v stotinkah večji oz. manjši od baze. Indeks je bil negativen pri gibanju števila kmetij z DD v Sloveniji, pri ostalih parametrih smo izračunali pozitiven indeks.

Tabela prikazuje število DD v Sloveniji za leti 2015 in 2018. Po podatkih Kmetijsko gozdarske zbornice je bilo v letu 2015 253 več kmetij z dopolnilno dejavnostjo kot leta 2018. Kljub temu da je število kmetij od 2015 do 2018 padlo, se je število DD povečalo za 2.872. Povečalo se je tudi povprečno število dopolnilnih dejavnosti na kmetijo. V letu 2018 je bilo 62 več nosilcev dopolnilnih dejavnosti kot leta 2015 (KGZS, 2019).

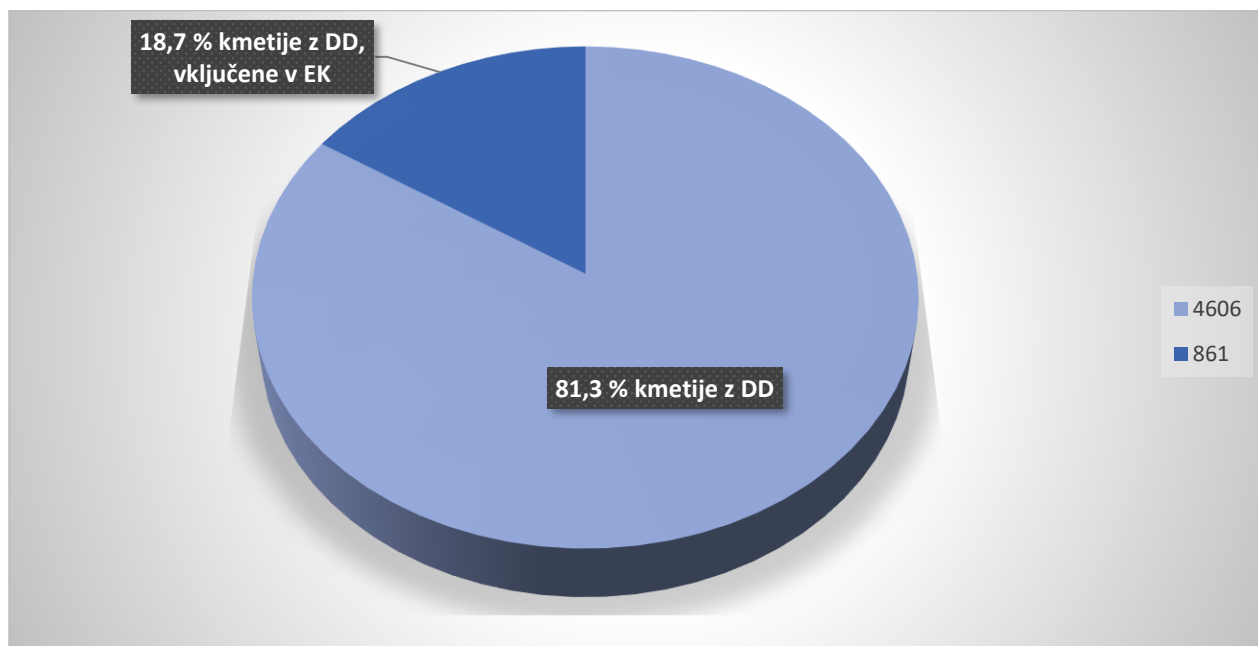
Mladi se odločajo za selitve v urbana naselja, kar pomeni, da se manjša število dedičev na kmetijah, posledično se manjša število kmetij. Tako na kmetijah ostaja starejša generacija brez naslednikov in delovne sile. Vzrok za padanje števila kmetij so lahko boljše možnosti za zaslužek zunaj kmetijske dejavnosti, poleg tega je delo na kmetiji velikokrat fizično naporno in zahteva veliko časa. V obdobju treh let se je kljub temu povečalo povprečno število DD na kmetijo. Vsaka dodana DD na kmetiji, predstavlja priložnost za dodaten zaslužek.

Leta 2018 je bilo na 4.606 kmetijah registriranih 18.230 DD. V Sloveniji je slabih 70.000 kmetij, torej kmetije z DD predstavljajo dobrih 6 % vseh (ZSPM, 2020).

V povprečju se na slovenskih kmetijah opravljajo štiri DD. Na 1.065 kmetijah se opravlja več kot pet dejavnosti. Več kot 10 dejavnosti se opravlja na 352 kmetijah, na sedmih kmetijah pa več kot 30 dejavnosti. V ekološko pridelavo ali predelavo je vključenih 861 kmetij, kar predstavlja 18,7 % vseh kmetij z DD (KGZS, 2019).

Uvedba DD na kmetiji predstavlja investicijske stroške, potrebno je izbrati kmetiji primerno vrsto DD. Za vsako novo DD se je potrebno posvetovati in ugotoviti kakšne bi bile prednosti in slabosti za kmetijo. Pomembno je poznavanje razmer v kmetijstvu, zanimanje kupcev za pridelke in izdelke, ki nastajajo z DD. Večje število DD na kmetijo prinaša več dela, kar bi lahko pomenilo potrebo po dodatni delovni sili. Lastniki kmetij se odločajo za uvedbo DD glede na zmožnosti kmetije.

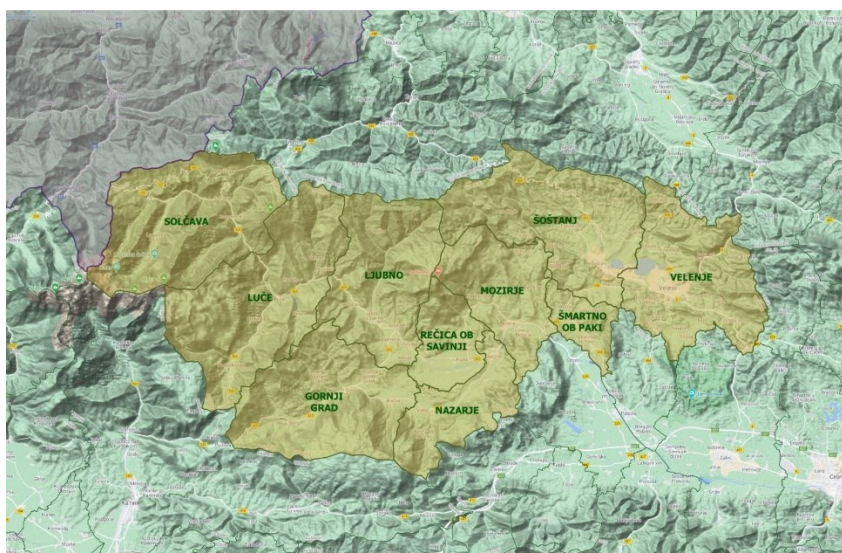
Slika 6: Delež kmetij z dopolnilno dejavnostjo in kmetij, vključenih v ekološko kmetovanje z dopolnilno dejavnostjo



4.4 SAVINJSKO-ŠALEŠKA POKRAJINA

SAŠA pokrajina je del savinjske statistične regije in obsega območje desetih občin: Solčava, Luče, Ljubno, Gornji Grad, Rečica ob Savinji, Mozirje, Nazarje, Šmartno ob Paki, Šoštanj in Mestna občina Velenje.

Po velikosti obsega 705,6 km² ozemlja, na katerem živi 61.397 prebivalcev. Predstavlja okrog 3 % prebivalstva in okrog 2,9 % celotnega ozemlja Slovenije (Razvojna agencija Savinjsko-šaleške regije, 2022).



Slika 7: SAŠA pokrajina

(Vir: Mestna občina Velenje, 2022)

4.4.1 EK V SAŠA POKRAJINI

Na območju Šaleške doline kmetije ležijo na nadmorski višini 300 do 1.000 metrov in so uvrščene v kategorijo kmetij s težjimi pridelovalnimi razmerami. Precej je strmih območij. Naravne danosti omogočajo predvsem usmeritev v živinorejo (govedoreja, reja drobnice), ki se dopolnjuje z gozdarstvom. Povečevanje kmetij in hkrati s tem proizvodnjo na kmetijah otežuje pomanjkanje razpoložljivih kmetijskih zemljišč. Kmetje težko dobijo v zakup oziroma najem njive ali travnike, ki jih je možno strojno obdelovati. Strukturne danosti območja so bile pomembne za razvoj kmetijstva in industrije. V Zgornji Savinjski dolini prevladuje kmetijstvo, večina kmetij je usmerjena v živinorejo, največ v govedorejo. S pridelavo zelenjave se v Zgornje Savinjski dolini ukvarja manjše število kmetij. Vse to je posledica hribovitega in goratega reliefa in vključenosti v območja v območje z omejenimi možnostmi. Obdelovalne površine so večinoma strme, razgibane, zime so ostre (Območni razvojni program Savinjsko-šaleške regije, 2021).

Mogoče je najti kakovostno lokalno pridelano in predelano hrano, ki pa je včasih mogoče težje dostopna. Kmetije na tem območju so namreč premalo tržno usmerjene (Andragoški zavod Ljudska univerza Velenje, 2018).

Tabela 7: Število ekoloških kmetij v SAŠA pokrajini

	Zgornja Savinjska dolina	Šaleška dolina
Število ekoloških kmetij	76	39

(VIR: KGZS, 2020)

Tabela 8: Število ekoloških kmetij po občinah

Občina	Število ekoloških kmetij	Število kmetijskih gospodarstev	Delež števila ekoloških kmetij glede na število vseh kmetij v %
Gornji Grad	10	202	4,9
Ljubno	27	200	13,5
Luče	6	157	3,8
Šmartno ob Paki	2	133	1,5
Šoštanj	17	315	5,4
Mestna občina Velenje	20	409	4,9
Mozirje	9	201	4,5
Nazarje	2	142	1,4
Solčava	15	55	27,3
Rečica ob Savinji	7	140	5,0
Skupaj	115	1954	5,9

(Vir: Mojca Kodrič, MOV, KGZS – Zavod CE, 2020)

V letu 2020 je bilo v SAŠA pokrajini 115 ekoloških kmetij. Od teh se 76 nahaja v Zgornji Savinjski dolini, 39 pa v Šaleški dolini. Največ ekoloških kmetij je v občini Ljubno, najmanj pa je zabeleženih v občinah Šmartno ob Paki in Nazarje. Delež števila ekoloških kmetij glede na število vseh kmetij je najvišji v Solčavi, najnižji pa v Šmartnem ob Paki.

4.4.2 DD V SAŠA POKRAJINI

DD so pomembna strukturna danost območja. V zadnjih petih letih se je njihovo število na tem območju povečalo, predvsem pa se je povečalo število različnih vrst DDK (Območni razvojni program Savinjsko-šaleške regije, 2021).

Tabela 9: Število kmetij z dopolnilno dejavnostjo

Občina	Število kmetij z dopolnilno dejavnostjo
Gornji Grad	28
Ljubno	41
Luče	41
Šmartno ob Paki	12
Šoštanj	34
Mestna občina Velenje	26
Mozirje	30
Nazarje	14
Solčava	29
Rečica ob Savinji	19
Skupaj	274

(Vir: Mojca Kodrič, MOV, MKGP, 2020)

V SAŠA pokrajini je 274 kmetij z vpisano DD. Podatek se nanaša na vse kmetije, ki pa niso samo ekološke. Podatki o številu ekoloških kmetij z dopolnilno dejavnostjo za SAŠA pokrajino niso na voljo. Največ kmetij z dopolnilno dejavnostjo se v SAŠA pokrajini nahaja v Lučah in na Ljubnem, najmanj pa v Šmartnem ob Paki.

Tabela 10: Število posameznih dopolnilnih dejavnosti na kmetiji v SAŠA pokrajini

Vrsta DD / Občina	Mozirje	Nazarje	Rečica	Gornji Grad	Ljubno	Luče	Solčava	Velenje	Šoštanj	Šmartno ob Paki
Proizvodnja moke in drugih mlevskih izdelkov					1			2	1	1
Peka kruha in potic ter peciva in slaščic				1					1	
Proizvodnja testenin					1					
Proizvodnja rastlinskega olja in predelava semen oljnih rastlin	1							1		
Predelava in konzerviranje krompirja										1
Proizvodnja sadnih in zelenjavnih sokov	1	2		2		1	2	7	4	2
Predelava in konzerviranje sadja in zelenjave	1	2		2		1	2	9	4	3
Proizvodnja kisa		2		1				3		1
Zakol živali in predelava mesa	2					1	8	3	5	1
Predelava mleka			1	3		2	6		5	
Proizvodnja sladoleda							1		1	
Predelava medu, cvetnega prahu, matičnega mlečka, propolisa in voska	1		1	1				2	1	
Predelava gozdnih sadežev						1	1	1	1	1

Proizvodnja žganih pijač				1			1	1		
Proizvodnja drugih fermentiranih pijač in sadnih sokov								1		
Izdelava lesnih briketov in pelet			1	1		1		1	2	
Izdelava lesene embalaže	1		1	2		3	3	4	5	2
Izdelava žaganega, skobljanega in impregniranega lesa (deske, tramovi), izdelava drogov, kolov, železniških pragov	3	1	7	2	2	8	9	5	5	2
Izdelava enostavnih izdelkov iz lesa	3	1	1	2	3	3	7	4	4	2
Izdelava drv ali lesnih sekancev iz kupljenih gozdnih lesnih sortimentov ter izdelava lesnih sekancev v predelovalnem obratu ali za proizvodnjo energije iz kupljenih gozdnih lesnih sortimentov	1	1	5	1		2	4	3	4	1
Prodaja na kmetiji in prodaja od vrat do vrat		2		1		2	2		2	1
Prodaja na lokalnem trgu		1		1		4	2		2	1
Prodaja na drobno po pošti ali prek interneta									1	1
Prodaja trgovcem na drobno, institucijam in gostinskim obratom		2		1		3			1	1
Vzreja vodnih organizmov	1	1								
Turistična kmetija z nastanitvijo	6			2	12	6	15	2	2	
Izletniška kmetija	5			1	4	1	9	2	1	1
Vinotoč										1
Prevoz potnikov z vprežnimi vozili in traktorji							1			1
Ježa živali							1	1		1
Oddajanje površin za piknike								4	3	1
Muzeji in tematske zbirke						1	1	1		
Izdelava in oblikovanje keramike		1								
Tkalstvo							1			
Ročno pletenje in kvačkanje							3			
Izdelovanje kvačkanih vezenin							1			
Domača suhorobarska galanterija in nadaljevanje stare suhorobarske dediščine				1		1				
Svečarstvo								1		
Umetnostno kovaštvo							1			
Domače tesarstvo	1	1	1	4	1	6	3		1	1
Domače mizarstvo	3	1		3	3	6	3		1	1
Rezbarstvo				1	1	1			1	
Izdelovanje klekljanih čipk		1								
Apnenčarstvo							1			
Umetnostno kamnoseštvo							1			
Ročno poslikavanje najrazličnejših predmetov – replike skrinj, panjskih končnic, slik na steklu in drugih izdelkov dediščine					1					
Dekorativno oblikovanje iz naravnih in umetnih materialov					2	1		1		

Ročno izdelane igračke in lutke	1						1			
Polstenje	1				1		1			
Izdelava skodel, skrilja										
Krovstvo s slamo, skodlami in skriljem				1	1	5	3			
Izdelki iz čebeljega voska								1		
Aranžiranje, izdelava in prodaja vencev, šopkov in drugih aranžmajev iz na kmetiji vzgojenega cvetja ter travniških in gozdnih rastlin					1			2		
Peka kruha in potic na tradicionalen način	3		1	2		1	5	4	3	3
Proizvodnja testenin na tradicionalen način	1	1	1	1			3	4	1	2
Peka peciva in slaščic na tradicionalen način	1	1	1	1		1	4	4	2	3
Predelava zelišč in dišavnic na tradicionalen način		1		1			3	3		1
Predelava volne na tradicionalen način							1			
Nega telesa in sproščanje s panjskim zrakom									1	
Proizvodnja in prodaja energije iz sončnega vira	2	1	1	3	4	6			1	1
Proizvodnja in prodaja energije iz vodnega vira	1		1	1	4	6	7		2	1
Proizvodnja in prodaja energije iz vetrnega vira				2		1				
Delo s traktorjem in drugo strojno delo	6	3	6	5	5	17	1	4	7	3
Vzdrževanje cest in pluženje snega	12	7	7	11	18	22	8	6	6	3
Vzdrževanje zelenic	1	1				2	1	2		1
Sečnja	1	2	4	8	14	26	5	6	8	
Spravilo lesa iz gozda	1	2	3	7	13	26	7	5	11	1
Izdelava drv in lesnih sekancev iz gozdnih lesnih sortimentov za proizvodnjo energije			1	2	1	4			4	2
Gojenje in varstvo gozdov					1	2		1		
Žaganje in skobljanje lesa	3	3	4	3	1	4	3		1	2
Prevoz mleka in živali					1	2				
Zakol živali						1			1	
Predelava mesa						2				
Predelava mleka						1				
Opravljanje posebnih ročnih kmetijskih del in oskrbe živali						1	1			
Nadomeščanje na kmetijah						1	1			
Svetovanje o kmetovanju	1			1			1		1	1
Organiziranje delavnic ali tečajev	1			1			1		2	2
Usposabljanje na kmetiji	1			1			1		1	1
Prikaz del iz kmetijske, gozdarske in dopolnilne dejavnosti	1			1		3	3	4	2	2

Svetovanje in prikazi iz kmečkih gospodinjskih opravil	1					1	1	2	2	1
--	---	--	--	--	--	---	---	---	---	---

(Vir: Mojca Kodrič, 2020)

Največ dopolnilnih dejavnosti je registriranih na področju storitev s kmetijsko in gozdarsko mehanizacijo. Na področju svetovanja in izobraževanja se je v zadnjih petih letih povečalo število registriranih dejavnosti. Pred petimi leti v Šaleški dolini ni bilo registrirane kmetijske dejavnosti na področju turizma brez gostinske dejavnosti, po novih podatkih pa je takšnih osem kmetij. Povečala se je prodaja na domu, spletna prodaja in prodaja prek trgovin (Območni razvojni program Savinjsko-šaleške regije, 2021).

V Zgornje Savinjski dolini je najbolj pogosta DD vzdrževanje cest in pluženje snega, sledita ji storitvi sečnja in spravilo lesa. DD vzdrževanje cest in pluženje snega je prevladujoča dejavnost v Mozirju, Nazarjah, Rečici, Gornjem Gradu in na Ljubnem. Veliko kmetij, ki se ukvarjajo s spravilom lesa ima doma stroje, s katerimi v zimskem času takšna dela težje opravljajo. Način, da lahko s stroji opravljajo tudi v zimskem času je pluženje snega in posipanje cest. S tem pripomorejo svoji občini in stroji so tako v pogonu tudi, ko jih ni mogoče popolnoma izkoristiti za primarno dejavnost. V Rečici je glede na število ostalih vrst DD, pogosta izdelava žaganega, skobljanega in impregniranega lesa, izdelava drogov, kolov, železniških pragov. Na Ljubnem so med najpogostejšimi še sečnja in spravilo lesa ter turistična kmetija z nastanitvijo. V Lučah sta sečnja in spravilo lesa največkrat izbrani vrsti DD. V Solčavi je prevladujoča DD turistična kmetija z nastanitvijo, pogosti dejavnost sta izletniška kmetija ter zakol živali in predelava mesa.

V Šaleški dolini je najbolj pogosta DD spravilo lesa, ta prevladuje v mestu Šoštanj, sledita predelava in konzerviranje sadja in zelenjave, slednji prevladujeta v Velenju. Pogosta je DD vzdrževanje cest in pluženje, predvsem v Šoštanju. Šmartno ob Paki je kraj z najmanj DD, število teh ne izstopa pri nobeni vrsti DD. Vsaka vrsta DD se v SAŠA pokrajini pojavi vsaj enkrat.

Po podatkih Zavoda za gozdove Slovenije je delež gozda v občini Luče 79 odstoten, na Ljubnem 76,8 odstoten, v Šoštanju 65,4 odstoten in v Rečici ob Savinji 61,2 odstoten (ZGS, 2024). Gozdovi v teh krajih predstavljajo večji delež območja, s tem prebivalcem omogočajo priložnosti za delovna mesta s področja gozdarstva. Zaradi tega so pogoste DD na teh območjih sečnja in spravilo lesa ter izdelava žaganega, skobljanega in impregniranega lesa, izdelava drogov, kolov, železniških pragov. Turistične kmetije ponujajo pristno doživetje podeželja in oddih. DD je priložnost za mlade prevzemnike, ki s svojimi idejami lahko prispevajo h modernizaciji okolja. Odras naravnih danosti (Robanov kot, Logarska dolina, Potočka zijalka) in znamenitosti ter slikovite narave je zanimanje turistov za obisk Solčave. Zaradi tega se prebivalci usmerjajo v DD turistične kmetije z nastanitvijo in izletniške kmetije. Kmetije, ki so najprej osredotočene v eno dejavnost, pozneje v ponudbo vključujejo DD, ki jih tržno usmerjajo in sledijo potrebam potrošnikov.

4.5 INTERVJU IN TERENSKO DELO

Na podlagi predstavitve EK in DD v SAŠA pokrajini, smo v diplomsko delo želeli vključiti konkretne primere takšnih kmetij na tem območju. Opravili smo intervju s tremi lastniki oz. družinskimi člani EK z DD iz SAŠA pokrajine. Podatkov oziroma seznama EK, ki imajo vpisano DD v SAŠA pokrajini nismo imeli na voljo. Za namen diplomskega dela smo vključili kmetije, ki smo jih poiskali s pomočjo spletnih seznamov lokalne ponudbe. Problem so predstavljali nedostopni podatki o takšnih kmetijah, nedostopni kontakti s katerimi bili lahko stopili v stik z lastniki, nekateri v intervjuju niso želeli sodelovati. Na podlagi teh treh kmetij nismo predstavljali rezultatov za celotno območje EK z DD v SAŠA pokrajini, lahko pa smo predstavili vključene

kmetije in ugotavljali, če prihodki od dopolnilne dejavnosti zadoščajo potrebam družin. Kmetije so si različne. Stojijo na drugačnih legah, raznolike so glavne dejavnosti na kmetijah, poleg tega obstaja veliko različnih vrst dopolnilnih dejavnosti, ki se jih lahko uvede na kmetiji. Predstavili smo ekološko turistično kmetijo Kolar, ekološko kmetijo Potočnik-Poprask in ekološko kmetijo Kozman.

4.5.1 EKOLOŠKO TURISTIČNA KMETIJA KOLAR

Ekološko turistična kmetija Kolar se nahaja na Ljubnem ob Savinji. Intervju smo opravili z lastnikom kmetije, gospodom Franjem Naraločnikom. Kmetija šteje šest članov družine v starosti od 1 do 57 let. Na kmetiji nimajo dodatno zaposlenih delavcev. Od ekološkega kmetovanja in dopolnilne dejavnosti ni dovolj prihodkov, da bi se družina s tem lahko preživljala, zato poleg dejavnosti na kmetiji vsi hodijo v službo.

Kmetija je nastala leta 1950, kot majhna kmetija z dvema kravama in poljskimi pridelki je bila včasih dovolj za osnovno preživetje družine. To že dolgo ni več mogoče, zato so se odločili za dopolnilno dejavnost na kmetiji, saj je ta največji del dodatnega prihodka. Glavna dejavnost na kmetiji je turizem, najbolj so se uveljavili s storitvijo prenočišč.

Kmetija je velika 15 ha, od tega je 3 ha travnikov, 0,05 ha trajnih nasadov, 0,02 ha njiv in en rastlinjak. Največji delež je gozdni – 12 ha. Na kmetiji letno pridelajo 500 kg krompirja, 1.000 kg sena in manjše količine zelenjave. Pridelkov ne prodajajo, saj zadoščajo za potrebe družine, ponudijo pa jih tudi gostom.

Kmetijo promovirajo s pomočjo oglasnih portalov in lokalnih revij, število gostov pa je zaradi omejenih kapacitet vsa leta približno enako.

Poleti kmetiji prinaša največ prihodkov turizem. V zimskem času imajo največ stroškov z ogrevanjem.

Za EK so se odločili zaradi tradicionalne naravnosti kmetije k ekstenzivni obdelavi zemlje. Na kmetiji nikoli niso pridelovali na ustaljen način, vedno so upravljali na ustaljeni ekološki način. Certifikat za EK so pridobili pred 20 leti. Pri postopku preusmeritve v EK je bila edina sprememba, ki jo je lastnik omenil, vodenje evidenc.

Glede prednosti in ovir pri EK so največja težava premajhne odkupne cene in s tem stroškovno neupravičeno kmetovanje, največja prednost pa je trajnosten odnos do narave in visoka kakovost pridelkov.

O EK se izobražujejo v sklopu vsakoletnih predavanj KGZS. Za prihodnost upajo, da mogoče res kdaj napoči čas, ko bo ekološko kmetovanje primerno cenjeno in se bo na ta način dalo tudi preživeti.

Potrebe po dodatnem zaslužku in kapacitete, ki so bile na voljo, so lastnika prepričale, da se je poleg EK odločil tudi za dopolnilno dejavnost. Na kmetiji je vpisana ena skupina dopolnilnih dejavnosti – turizem na kmetiji. Imajo štiri apartmaje za goste. Dovoljenje za opravljanje DD so pridobili pred 12 leti.

Še o slabostih in ovirah DD na kmetiji: DD terja ogromno časa in energije pri zagotavljanju kakovostne storitve, a kljub oviram jim ta prinaša dodaten zaslužek.

Lastnikova želja je, da mlajše generacije nadaljujejo z začetim delom, kar pa glede na razmerje finančnega vložka in dohodka ni samoumevno. DD morajo dopolnjevati delo na kmetiji in lajšati preživetje vsem, ki se s tem ukvarjajo. V prihodnjih letih bi pridelava in prodaja zelenjave lahko bila naslednja dopolnilna dejavnost. Po mnenju intervjuvanca je še preveč tveganj, da bi se odločili za dodatne stroške in zaposlitve.



Slika 8: Ekološko turistična kmetija Kolar

(Vir: MKGP, 2023)

4.5.2 EKOLOŠKA KMETIJA POTOČNIK-POPRAŠK

Ena izmed prvih EK v Šaleški dolini, Potočnik-Poprask, se nahaja v Skornem pri Šmartnem ob Paki. Kmetija je velika 14 ha, od tega je 6,5 ha travnikov in 7,5 ha gozdov. Na posesti se nahaja 2,5 ha velik kmečki sadovnjak s približno 160 različnimi sadnimi drevesi. Prevladujejo stare sorte jablan s 130 drevesi. Kmetija šteje pet članov družine, starih od 13 do 48 let. Lastnik kmetije je gospod Aleš Poprask.

Na kmetiji sta zaposlena dva člana družine. Vir prihodkov od ekološkega kmetovanja in dopolnilnih dejavnosti zadošča potrebam družine.

Družina se ponaša z različnimi dejavnostmi, je mešana kmetija. Najbolj so znani po peki peciva, njihove pridelke pa lahko najdemo v lokalnih trgovinah po vsej Sloveniji. Kmetijo promovirajo na sejnih, dogodkih, prireditvah. Število kupcev z leti narašča. Največ prihodkov jim v zimskem letnem času prinaša peka peciva, stroški pa so enakomerno razporejeni čez celo leto.

V EK jih je prepričal zahtevan način življenja, predvsem želja po visoki kakovosti hrane, trajnostnem gospodarjenju in živalim prijazna reja. Leta 2003 so pridobili ekološki certifikat, v kontroli pa so že od leta 2001. Vedno so kmetovali na ekološki način, pri postopku preusmeritve v EK pa pravijo, da ni bilo bistvenih sprememb in prilagoditev. Največje težave, ki jih opazijo pri EK, so razlike v mehanski obdelavi in večje površine za živali. Prednosti vidijo v ugodnem vplivu na življenje ter bolj zdravi in kakovostni hrani.

Nova znanja pridobivajo z vsakoletnimi obveznimi izobraževanji in spremljanjem strokovnih člankov. V prihodnosti si želijo, da bi se čim več kmetov vključilo v EK.

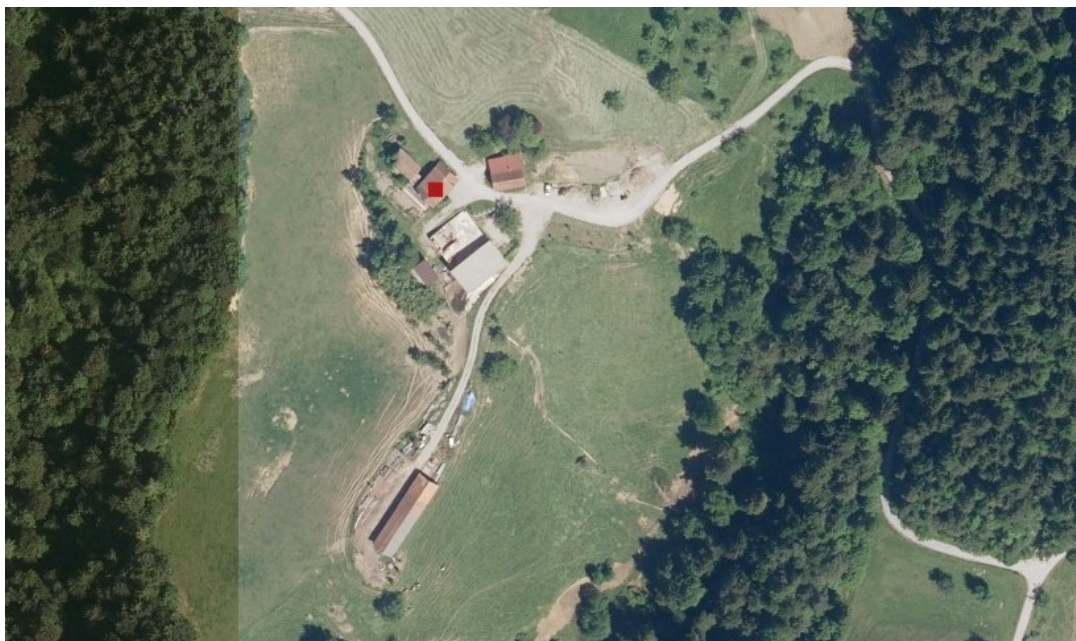
Koradej, M.; Ekološko kmetijstvo in dopolnilne dejavnosti v Sloveniji s primerom ekoloških kmetij v Savinjsko-šaleški pokrajini, Fakulteta za varstvo okolja, Velenje 2024.

Potreba po dodatnem zaslužku je družino Potočnik-Poprask prepričala v uvedbo DD. Dovoljenje za opravljanje DD so prejeli leta 2004. Na kmetiji imajo več vrst DD:

1. predelava primarnih kmetijskih pridelkov,
2. predelava gozdnih lesnih sortimentov,
3. prodaja kmetijskih pridelkov in izdelkov s kmetij,
4. dejavnost, povezana s tradicionalnimi znanji na kmetiji, storitvami oziroma izdelki,
5. storitve s kmetijsko in gozdarsko mehanizacijo in opremo ter ročna dela,
6. svetovanje in usposabljanje v zvezi s kmetijsko, gozdarsko in dopolnilno dejavnostjo.

V njihovi ponudbi najdemo marmelade najrazličnejših okusov, sokove, zeliščne sirupe, pirine in ajdove kekse, kekse iz bele pšenične moke, kruh, mlečne rogljiče z nadevi in različne potice. Izvajajo izobraževalne delavnice na temo vrtnarjenja, kmetijstva in sodelovanja z naravo.

Prednost uvedbe DD vidijo v izboljšanju socialnega položaja kmeta. Menijo, da ovir pri DD ni. V prihodnosti si želijo, da bi se dejavnosti na kmetiji razvile v smer, ki so si jo zastavili. Več DD si ne želijo, saj jih imajo toliko, kolikor zmorejo in želijo.



Slika 9: Ekološka kmetija Potočnik-Poprask

(Vir: MKGP, 2023)

4.5.3 EKOLOŠKA KMETIJA KOZMAN

Ekološka kmetija Kozman se nahaja v Podkraju pri Velenju. Na kmetiji živijo štirje člani družine, stari od 28 do 55 let. Začetki kmetije segajo v 17. stoletje, saj od takrat stoji stara hiša, ki je postavljena v njeno osrčje. Pred več kot sto leti so na kmetiji pridelovali hmelj, nato so oddajali mleko. Okoli leta 2000 so se preusmerili v pašo živali, kasneje še v EK. Na kmetiji se že od nekdaj posvečajo govedoreji. Pred 30 leti so bili usmerjeni v predelavo mleka, zdaj se ukvarjajo z vzrejo telet in pridelavo žit. Na kmetijo vpeljujejo turizem, s čimer želijo nadaljevati in ga širiti ter med ljudi širiti zavest in pomen pridelave varne hrane. Kmetija ima 20 ha, od tega je 7 ha travnikov, 2,5 ha njiv, 10 ha gozda in 0,5 ha velik visokodebelni travniški sadovnjak.

Na kmetiji ni noben član družine polno zaposlen; oče je samostojni podjetnik, ostale tri članice hodijo v službo. Prihodkov od DD je premalo, da bi se lahko preživljala celotna družina. Jih je pa dovolj, da bi lahko to bil edini vir dohodka za enega člana družine.

Glavni dejavnosti na Kozmanovi ekološki kmetiji sta vzreja telet in poljedelstvo. Na leto pridelajo 2000–2500 kg pirinega zrnja, 500–1.000 kg pšeničnega zrnja, 600–1.000 litrov jabolčnega soka (na vsaki dve leti) in 200 litrov jabolčnega kisa. Najbolj znani so po ekološki pirini moki, vse bolj pa si želijo biti prepoznavni tudi v turizmu. Njihove pridelke lahko po predhodnem dogovoru dobimo na njihovi kmetiji ali v Trgovinci na Šlandrovem trgu v Žalcu. V preteklih letih so se promovirali na podeželski tržnici v Žalcu, adventnih sejmih ter drugih sejmih v Celju in Ljubljani, zdaj pa se največ predstavljajo s pomočjo družbenih omrežij. Vključeni so v skupno promocijo podeželja na občinski ravni. Trudijo se ohranjati število kupcev, katerih število počasi narašča. Eden izmed večjih izzivov je zagotovitev stabilnega mesta na trgu.

Ker dejavnost kmetije nobenemu članu družine ne predstavlja edinega vira dohodka, je težko točno opredeliti, kdaj je največ prihodkov. Sicer jih je največ predvsem poleti, ko se ukvarjajo s turizmom, in v prazničnem decembru, ko je povečana potrošnja (darila, moke za peko). Stroški proizvodnje so enakomerni, povečani le v poletni sezoni zaradi večjega obsega del na pridelovalnih površinah in sezonskega odprtja turistične ponudbe.

Predhodno so na ekološki kmetiji Kozman pridelovali na ustaljen način, certifikat za EK so prejeli po nekajletnem preusmeritvenem postopku pred 25 leti, ker pri svojem kmetovanju niso želeli vključevati umetnih gnojil in fitofarmaceutskih pripravkov. Govedo so želeli imeti na paši, zato je bila vključitev v EK le še povezava vseh sprememb na kmetiji v smiselno celoto. Preusmeritev jim ni predstavljala težav, saj že pred tem niso uporabljali veliko umetnih gnojil. Največja sprememba je bila izločitev koruzne silaže iz krme, ker se jim koruze za potrebe krme na ekološki način ni zdelo smiselno pridelovati. Bistvene spremembe prehoda na EK so bile prenehanje dognojevanja z umetnimi gnojili, na njivske površine so zasejali žita in živali se zdaj prosto pasejo. 25 let kasneje jim EK ne predstavlja več nobenih omejitev, temveč je to njihov način pridelave. Prednosti EK vidijo v sonaravnem gospodarjenju in ohranjanju narave na način, da velikokrat preventivno izvajajo neinvazivne postopke, da onemogočijo bolezni in škodljivce, ki jih kasneje ni treba zatirati. Izobražujejo se na vsakoletnih izobraževanjih, ki so v večini primerov pripravljena na regionalni enoti KGZS, kjer si radi ogledajo dobre prakse. Tudi v prihodnje bi si na kmetiji želeli ohraniti ekološko kmetovanje.

Dovoljenje za opravljanje DD so prejeli leta 2013, zadnje spremembe pa so uvedli leta 2015. Na kmetiji imajo tri skupine DD:

1. Pridelava primarnih kmetijskih pridelkov:

- proizvodnja moke in drugih mlevskih izdelkov,
- peka kruha in potic ter peciva in slaščic,
- proizvodnja testenin,
- proizvodnja sadnih in zelenjavnih sokov,
- predelava in konzerviranje sadja in zelenjave ter
- proizvodnja kisa.

2. Turizem na kmetiji, ki je gostinska dejavnost:

- turistična kmetija z nastanitvijo.

3. Tradicionalna znanja na kmetiji, storitve oz. izdelki:

- peka kruha in potic na tradicionalen način,
- proizvodnja testenin na tradicionalen način ter
- peka peciva in slaščic na tradicionalen način.

Za DD so se odločili, ker so pri EK njive zapolnili s piro, ki so jo začeli tržiti. Ker ljudi pritegne širša ponudba, so počasi ponudbo izdelkov večali. Prednosti uvedbe DD vidijo v sledljivosti, urejenosti sistema in postopkov ter v preglednosti. Glavna ovira dopolnilne dejavnosti je administracija, ki včasih ovira tehnološke postopke. V prihodnosti si želijo ohraniti DD ter jih v okviru turizma širiti in razvijati. Če se bodo pokazale potrebe po razširitvi dejavnosti, jih bodo uvedli, saj se želijo približati potrošnikom in jim ponuditi več, če bodo zmogli pridelati na svoji kmetiji.



Slika 10: Ekološka kmetija Kozman

(Vir: MKGP, 2023)

5. SKLEPI

Začetki ekološkega kmetijstva v Sloveniji segajo v drugo polovico 80. let. Zanimanje za ekološko pridelana živila narašča, kar se kaže v vsakoletnem večanju števila ekoloških kmetij v Sloveniji. Leta 2000 je bilo po statističnih podatkih v državi 115 ekoloških kmetijskih gospodarstev, do leta 2021 se je to število povečalo na 3.358. Ekološko kmetijstvo prinaša veliko pozitivnih učinkov, kot so kakovostna in zdrava hrana za ljudi, živalim ustrezna reja, varovanje okolja, ohranjanje biotske raznovrstnosti in rodovitnosti tal. Z večanjem števila ekoloških kmetij naraščajo tudi ekološko obdelane površine. Teh je bilo v letu 2008 29.836 hektarjev, do leta 2021 so se povečale na 51.871 hektarjev. Največji delež predstavlja travinje. Potreba po kakovostni hrani in ustrezni reji se odraža v številu živali v ekološki reji, ki prav tako narašča. Po zadnjih podatkih iz leta 2013 je v ekološki reji prevladovalo število drobnic in perutnine.

Leta 2019 je bilo v EU v ekološko kmetijstvo vključenih približno 14,3 milijona hektarjev KZU, kar predstavlja približno 8 % vseh KZU. Na ravni EU se je obseg KZU, vključenih v ekološko kontrolo, v zadnjih desetih letih povečal za približno 70 %, kar je zelo podobno kot v Sloveniji. Slovenija se z 11-odstotnim deležem ekoloških KZU po razvitosti ekološkega kmetijstva uvršča nad povprečje EU oziroma na deveto mesto med članicami EU (Ministrstvo za kmetijstvo, gozdarstvo in prehrano, 2022).

V kmetijstvu lahko dopolnilne dejavnosti prinašajo dodaten vir zaslužka in nova delovna mesta ter omogočajo razvoj podeželskega prostora. Kljub temu da je bilo v letu 2018 zabeleženih 253 kmetij z dopolnilno dejavnostjo manj kot leta 2015, pa število dopolnilnih dejavnosti in povprečno število dopolnilnih dejavnosti na kmetijo narašča. Kmetije z dopolnilno dejavnostjo so leta 2018 predstavljale dobrih 6 % vseh kmetij. V ekološko pridelavo ali predelavo je bilo vključenih 861 kmetij, kar predstavlja 18,7 % vseh kmetij z dopolnilno dejavnostjo. Zaradi svoje raznovrstnosti bi lahko dopolnilne dejavnosti predstavljale velik razvojni potencial podeželja.

V letu 2020 je bilo v SAŠA pokrajini vpisanih 115 ekoloških kmetij in 274 kmetij z dopolnilno dejavnostjo. Največ dopolnilnih dejavnosti je registriranih na področju storitev s kmetijsko in gozdarsko mehanizacijo. V območjih, kjer je delež gozdov višji, se med pogostejšimi DD uveljavlja sečnja in spravilo lesa. Povečuje se tudi število drugih dejavnosti.

S pomočjo intervjuja smo primerjali tri ekološke kmetije z dopolnilno dejavnostjo, ki se nahajajo v SAŠA pokrajini in na katerih opravljajo različne dejavnosti. Z 20 ha je največja kmetija Kozman. Povprečna starost polnoletnih članov kmetije Kolar je 43 let, kmetije Potočnik-Poprask je 37 let in kmetije Kozman je 42 let. Kmetije se razlikujejo po vrsti ter številu DD in sicer na kmetiji Kolar imajo vpisano eno dopolnilno dejavnost, na kmetiji Potočnik-Poprask je vpisanih šest različnih skupin dopolnilnih dejavnosti, na kmetiji Kozman pa imajo tri različne skupine dopolnilnih dejavnosti. Kmetije so se za dopolnilno dejavnost odločile večinoma zaradi dodatnega zaslužka, kmetija Kozman je DD dodala, ker so pri EK njive zapolnili s piro, ki so jo začeli tržiti. Na ekološko turistični kmetiji Kolar dopolnilna dejavnost ne prinaša zadostnega dobička, da bi se družina ali vsaj en njen član lahko od tega preživljal. Na ekološki kmetiji Potočnik-Poprask njihova dejavnost zadošča potrebam družine. Na kmetiji Kozman je prihodkov od DD premalo, da bi se lahko preživljala celotna družina, jih je pa dovolj, da bi lahko to bil edini vir dohodka za enega člana družine. Glede na prihodek je najbolj uspešna kmetija Potočnik-Poprask, ki je edina z zadostnim dobičkom od DD, da ti zadoščajo potrebam družine. Vse tri kmetije so najprej pridobile certifikat za EK in pozneje dodale DD, na nobeni nimajo dodatno zaposlenih, temveč so to samo člani družin. Lastniki se zavedajo, da bi razširitve pomenile nove stroške in tveganja. Na kmetijah so si zadali toliko DD, kot zmorejo in želijo. Ker je na kmetiji Kolar največji delež gozdni, bi lahko potencial predstavljala skupina DD: storitve s kmetijsko in gozdarsko mehanizacijo in opremo. Glede prihodkov sta si podobni

kmetija Kolar in Kozman, saj jih imata obe največ poleti s turizmom. Na drugi strani je na kmetiji Potočnik-Poprask teh največ v zimskem času s peko peciva. Stroški so enakomerno razporejeni skozi vso leto na kmetijah Potočnik-Poprask in Kozman, medtem jih je na kmetiji Kolar največ v zimskem času, kot posledica ogrevanja. Glede na lokacijo kmetij, so na kmetijah izbrane DD, ki so pogoste za tisto območje. V Velenju prevladuje predelava in konzerviranje sadja in zelenjave, Na Ljubnem je med pogosto pojavljenimi DD turizem na kmetiji, v Šmartnem ob Paki nobena DD ne izstopa po številu.

Pri izdelavi diplomskega dela smo si zadali tri hipoteze, ki smo jih preverili.

Hipoteza 1: Skupno število dopolnilnih dejavnosti na povprečno kmetijo v Sloveniji narašča.

Prvo hipotezo lahko potrdimo. V letu 2015 je bilo povprečno število dopolnilnih dejavnosti na kmetijo 3,2, leta 2018 pa 4,0. Hipotezo smo potrdili z izračunom indeksa sprememb povprečnega števila dopolnilnih dejavnosti na kmetijo.

$$I_{2018/2015} = \frac{4,0}{3,2} \times 100 = 125$$

Število kmetij z dopolnilno dejavnostjo je bilo leta 2018 nižje kot leta 2015 – v 2018 je bilo takšnih kmetij 4.606, v 2015 pa 4.859. Število dopolnilnih dejavnosti na slovenskih kmetijah pa se je zvišalo – leta 2015 jih je bilo vpisanih 15.358, leta 2018 pa 18.230. Več dopolnilnih dejavnosti prinaša kmetijam večji prihodek.

Hipoteza 2: Slovenske kmetije se odločajo za več dopolnilnih dejavnosti hkrati.

Kmetovanje z osnovno kmetijsko dejavnostjo je skoraj nedobičkonosno, zato je pomemben razvoj dopolnilnih dejavnosti. Drugo hipotezo lahko potrdimo. V povprečju se na kmetijah opravljajo štiri dopolnilne dejavnosti. Na 1.065 kmetijah se opravlja več kot pet dejavnosti. Več kot 10 dejavnosti se opravlja na 352 kmetijah, na sedmih kmetijah pa več kot 30 dejavnosti. Kmetija Potočnik-Poprask ima vpisanih šest skupin dopolnilnih dejavnosti. Na ekološki kmetiji Kolar imajo eno dopolnilno dejavnost, vidijo preveč tveganj za dodatne stroške in zaposlitve. Na ekološki kmetiji Kozman pa imajo vpisane tri skupine dopolnilnih dejavnosti.

Hipoteza 3: Izbrane kmetije imajo največ stroškov v zimskem letnem času.

Hipotezo smo zastavili na podlagi treh kmetij, ki so vključene v diplomsko delo. Odgovorov ne moremo posploševati in s tem govoriti splošno za vse vrste takšnih kmetij. Kmetije se ukvarjajo z različnimi dejavnostmi, ki prinašajo različne dohodke in stroške. Hipotezo lahko potrdimo pri eni izbrani kmetiji – na kmetiji Kolar je v zimskem letnem času največ stroškov. Glede na primerjavo kmetij z dopolnilno dejavnostjo pa lahko ugotovimo, da se stroški razlikujejo. Na kmetiji Kolar je glavna dejavnost oddajanje apartmajev, zato največ stroškov predstavlja ogrevanje v zimskem času. Na kmetiji Potočnik-Poprask so vpisane drugačne vrste dopolnilnih dejavnosti, pri katerih se stroški enakomerno porazdelijo čez leto. Prav tako se enakomerno porazdelijo na ekološki kmetiji Kozman, čeprav opazijo njihov dvig v poletni sezoni zaradi večjega obsega del na pridelovalnih površinah in sezonskega odprtja turistične ponudbe. Kmetije se ukvarjajo z različnimi dejavnostmi, zato so tudi stroški prilagojeni temu.

6. POVZETEK

V diplomskem delu smo predstavili ekološko kmetijstvo in dopolnilne dejavnosti v Sloveniji. Pregledali smo podatke za Savinjsko-šaleško (SAŠA) pokrajino. V nadaljevanju smo predstavili tri ekološke kmetije z dopolnilno dejavnostjo v SAŠA pokrajini.

V sklopu ekološkega kmetijstva smo najprej predstavili ekološko živinorejo in ekološko pridelavo. Raziskali smo glavne prednosti in cilje načina kmetovanja, kjer se upošteva naravo in človeka ter ju varuje s trajnostnim izkoriščanjem naravnih dobrin in storitev. V zadnjih letih zavedanje o pomenu zdravega okolja postaja vse pomembnejše in z razširjanjem ekološkega načina kmetovanja lahko naredimo pozitivne spremembe. Tako lahko veliko prispevamo k ohranjanju naravnih virov, kot so voda, prsti in zrak. Predstavili smo zgodovino ekološkega kmetovanja v Sloveniji, katere začetek sega v drugo polovico 80. let. S statističnimi podatki smo predstavili kmetijska gospodarstva z ekološkim kmetovanjem v Sloveniji, katerih število narašča. Opisali smo prenovljeno zakonodajo o ekološki pridelavi, katere namen je zagotoviti pošteno konkurenco za kmete, preprečiti goljufije in ohraniti zaupanje potrošnikov. Velja od 1. januarja 2022 dalje. Predstavili smo ekološki certifikat, ki ga kmetje lahko prejmejo, če so proizvodi pridelani, skladiščeni, predelani, obdelani in trženi v skladu z natančnimi standardi. Opisali smo pravilno označevanje ekoloških kmetijskih pridelkov. Poleg uradne oznake, zaščitnega znaka in evropskega logotipa so lahko pridelki in živila označeni tudi z blagovnimi znamkama Biodar in Demeter.

Ekološko kmetijstvo z dopolnilnimi dejavnostmi postaja vse bolj priljubljeno, tako z vidika kmetovalcev kot tudi potrošnikov. Kmetije svoje pridelke pridelajo na za okolje bolj sprejemljiv način, potrošniki pa so vedno bolj ozaveščeni glede varne in kakovostne hrane.

V diplomskem delu smo našli vseh 10 skupin dopolnilnih dejavnosti, vrste dejavnosti, ki se lahko opravljajo kot dopolnilne na kmetiji, in pomembne omejitve pri njihovem opravljanju. Predstavili smo verjetne razloge za spremembe števila kmetij in pogoje za opravljanje dejavnosti. Za izvajanje dopolnilnih dejavnosti mora nosilec dejavnosti imeti izobrazbo s kmetijskega področja. Treba je pridobiti pozitiven odgovor na vlogo za željeno dopolnilno dejavnost. Predstavili smo težave, ki ovirajo hitrejši razvoj dopolnilnih dejavnosti, in natančno opredelili zakonske predpise, ki opredeljujejo pogoje za opravljanje posameznih dejavnosti.

V zadnjem delu smo pregledali podatke s področja ekološkega kmetijstva in dopolnilnih dejavnosti za Savinjsko-šaleško pokrajino. Predstavili smo podatke o številu posameznih dopolnilnih dejavnosti (DD) na kmetiji v Savinjsko-šaleški pokrajini. Največ DD je registriranih na področju storitev s kmetijsko in gozdarsko mehanizacijo. S pomočjo intervjuja smo predstavili tri ekološke kmetije, ki ležijo v SAŠA pokrajini.

Ekološko turistična kmetija Kolar se nahaja na Ljubnem ob Savinji, ekološka kmetija Potočnik-Poprask v Skornem pri Šmartnem ob Paki, ekološka kmetija Kozman pa v Podkraju pri Velenju. Po površini je z 20 ha največja EK Kozman, s 15 ha ji sledi EK Kolar, s hektarjem manj pa EK Potočnik-Poprask. Na EK Kolar je glavna dejavnost turizem in sicer oddajanje prenočišč. Na kmetiji so na voljo štirje apartmaji za goste. Certifikat za EK so pridobili pred 20 leti, 8 let za tem še dovoljenje za opravljanje DD. Na kmetiji pridelujejo krompir in manjše količine zelenjave za potrebe družine. EK Potočnik-Poprask je ena izmed prvih EK v Šaleški dolini. Certifikat za EK so pridobili leta 2003, leto za tem še dovoljenje za opravljanje DD. Najbolj so prepoznavni po peki peciva. Na njihovi kmetiji lahko najdemo 6 vrst DD: predelava primarnih kmetijskih pridelkov, predelava gozdnih lesnih sortimentov, prodaja kmetijskih pridelkov in izdelkov s kmetij, dejavnost, povezana s tradicionalnimi znanji na kmetiji, storitvami oziroma izdelki, storitve s kmetijsko in gozdarsko mehanizacijo in opremo ter ročna dela in svetovanje in usposabljanje v zvezi s kmetijsko, gozdarsko in dopolnilno dejavnostjo. Na posestvu se nahaja

Koradej, M.; Ekološko kmetijstvo in dopolnilne dejavnosti v Sloveniji s primerom ekoloških kmetij v Savinjsko-šaleški pokrajini, Fakulteta za varstvo okolja, Velenje 2024.

sadovnjak s približno 160 različnimi sadnimi drevesi. Ekološka kmetija Kozman je certifikat za EK prejela pred 25 leti. Leta 2013 so prejeli dovoljenje za opravljanje DD. Glavni dejavnosti na kmetiji sta vzreja telet in poljedelstvo. Pri Kozmanovih imajo 3 skupine DD: predelavo primarnih kmetijskih pridelkov, turizem na kmetiji, ki je gostinska dejavnost in tradicionalna znanja na kmetiji, storitve oz. izdelki. Letno največjo količino pridelka predstavlja pirino zrnje.

SUMMARY

In the thesis, we presented organic agriculture and complementary activities in Slovenia. We reviewed the data for the Savinja - Šalek region. In the following, we presented three organic farms with complementary activities in the Savinja - Šalek region.

As part of organic agriculture, we first presented organic animal husbandry and organic production. We have researched the main advantages in the goal of a farming method that uses nature and man, and protects them through the sustainable exploitation of natural goods and services. In recent years, awareness of the importance of a healthy environment has become increasingly important, and by spreading the ecological way of farming, we can make positive changes. In this way, we can greatly contribute to the conservation of natural resources such as water, soil and air. We presented the history of organic farming in Slovenia, the beginning of which dates back to the second half of the 1980s. With statistical data, we presented the agricultural economy with organic farming in Slovenia, the number of which has increased. We described the revised organic legislation, which aims to ensure fair competition for farmers, prevent fraud and maintain consumer confidence. It is valid from January 1st, 2022 onwards. We have introduced an organic certificate that farmers can receive if the products are grown, stored, processed, processed and marketed according to exacting standards. We have described the correct labeling of organic agricultural products. In addition to the official label, trademark and European logo, products and foodstuffs can also be labeled with the Biodar and Demeter brands.

Organic agriculture with complementary activities is becoming more and more popular, both from the perspective of farmers and consumers. Farms grow their crops in an environmentally more acceptable way. Consumers are increasingly aware of safe and quality food.

In the thesis, we listed all 10 groups of supplementary activities, and types of activities that can be performed as supplementary activities on the farm, as well as important restrictions on their performance. We presented probable reasons for changes in the number of farms and the conditions for carrying out activities. In order to carry out complementary activities, the person responsible for the activity must have a specific agricultural education. It is necessary to obtain a positive response to the application for the desired complementary activity. We presented the problems that hinder the faster development of complementary activities, and precisely defined the legal regulations defining the conditions for carrying out individual activities.

In the last part, we reviewed the data from the field of organic agriculture and supplementary activities for the Savinja - Šalek region. We presented data on the number of individual supplementary activities on the farm in the Savinja - Šalek region. Most are registered in the field of services with agricultural and forestry machinery. With the help of an interview, we presented three organic farms located in the SAŠA region.

The Kolar ecological tourist farm is located in Ljubno ob Savinji, the Potočnik-Poprask ecological farm in Skorno near Šmartno ob Paki, and the Kozman ecological farm in Podkraj near Velenje. The Kozman organic farm is the largest in terms of surface area with 20 ha, followed by the Kolar organic farm with 15 ha, and the Potočnik-Poprask organic farm with a hectare less. At the Kolar organic farm, the main activity is tourism, i.e. renting out accommodation. There are four guest apartments available on the farm. They obtained a certificate for organic farming 20 years ago, and 8 years after that they obtained a license to carry out complementary activities. The farm produces potatoes and small quantities of vegetables for the family's needs. Potočnik-Poprask organic farm is one of the first organic farms in the Šalek valley. They obtained a certificate for organic agriculture in 2003, and a year after that they obtained a license to carry out complementary activities. They are best known

for baking pastries. On their farm, we can find 6 types of complementary activities: processing of primary agricultural products, processing of forest wood assortments, sale of agricultural products and products from farms, activities related to traditional knowledge on the farm, services or products, services with agricultural and forestry machinery and equipment and handicrafts and consulting and training related to agricultural, forestry and complementary activities. There is an orchard with about 160 different fruit trees on the property. The Kozman organic farm received the certificate for organic farming 25 years ago. In 2013, they received permission to carry out complementary activities. The main activities on the farm are calf rearing and agriculture. Family Kozman have 3 groups of complementary activities: processing of primary agricultural products, tourism on the farm, which is a catering activity and traditional knowledge on the farm, services or products. The largest annual yield is represented by spelled grain.

7. LITERATURA

1. Andragoški zavod Ljudska univerza Velenje. 2018: Jejmo lokalno – povečanje stopnje prehranske samooskrbe v SAŠA regiji: vzpostavitev tržnih poti. Medmrežje: <http://www.lu-velenje.si/projekti/nacionalni-projekti/n-aktualni-projekti/item/111-jejmo-lokalno-povecanje-stopnje-prehranske-samooskrbe-v-sasa-regiji-vzpostavitev-trznih-poti> (10. 1. 2023)
2. Bavec, M. in sodelavci. (2001). *Ekološko kmetijstvo*. Ljubljana, Kmečki glas.
3. Bavec, M. in sodelavci. (2002). *Ekološko kmetijstvo*. Ljubljana, Kmečki glas, str. 11–13.
4. EOS Data Analytics. 2020: Organic Farming: Chemicals-Free Agriculture in Action. Medmrežje: <https://eos.com/blog/organic-farming/> (5. 1. 2023)
5. Evropska komisija. 2022: Ekološki logotip. Medmrežje: https://agriculture.ec.europa.eu/farming/organic-farming/organic-logo_sl (3. 1. 2023)
6. Evropska komisija. 2018: Uredba (EU) 2018/848 o ekološki pridelavi in označevanju ekoloških proizvodov. Medmrežje: <https://eur-lex.europa.eu/legal-content/SL/TXT/HTML/?uri=CELEX:32018R0848&from=EN> (20.2.2024)
7. Food and Agriculture Organization of the United Nations. 1999: Organic agriculture. Medmrežje: <https://www.fao.org/3/X0075e/X0075e.htm> (21. 6. 2022)
8. Food and Agriculture Organization of the United Nations. 2022: What are certified organic products? Medmrežje: <https://www.fao.org/organic/ag/oa-faq/oa-faq2/en/> (20. 6. 2022)
9. IFOAM Organics International. 2021: Why Organic? Medmrežje: <https://www.ifoam.bio/why-organic> (7. 1. 2023)
10. Inštitut KON-CERT. 2022: Zaščitni znak. Medmrežje: <https://www.kon-cert.si/sheme-certificiranja/ekolosko-kmetovanje/> (4. 1. 2023)
11. Inštitut KON-CERT. 2022: Znak BIO. Medmrežje: <https://www.kon-cert.si/oznacevanje/> (4. 1. 2023)
12. Kmetijski inštitut Slovenije. 2022: Slovensko kmetijstvo v številkah. Medmrežje: https://www.kis.si/f/docs/Slovensko_kmetijstvo_v_stevilkah/KIS_Slovensko_kmetijstvo_v_stevilkah_za_leto_2021_SLO_sp.pdf (7. 1. 2023)
13. Kmetijsko gozdarska zbornica Slovenije. 2019: Analiza stanja dopolnilnih dejavnosti. Medmrežje: https://www.kgzs.si/uploads/dokumenti/strokovna_gradiva/analiza_dopolnilnih_dejavnosti.pdf (2. 7. 2022)
14. Kmetijsko gozdarska zbornica Slovenije. 2022: Dopolnilne dejavnosti. Medmrežje: <https://www.kgzs.si/dopolnilne-dejavnosti> (1. 7. 2022)
15. Kmetijsko gozdarska zbornica Slovenije. 2017: Dopolnilne dejavnosti na kmetiji 2017. Medmrežje: https://www.kgzs.si/uploads/dokumenti/strokovna_gradiva/dopolnilne_dejavnosti_na_kmetiji_2017.pdf (26. 12. 2022)
16. Kmetijsko gozdarska zbornica Slovenije. 2015: Dopolnilne dejavnosti – pogoji in postopki registracije. Medmrežje: <https://lj.kgzs.si/Portals/1/strokovni-nasveti/dopolnilna/TL-06-Postopki-registracije-DD.pdf> (11. 1. 2023)
17. Kmetijsko gozdarska zbornica Slovenije. 2022: Ekološko kmetijstvo. Medmrežje: <https://www.kgzs.si/ekolosko-kmetijstvo> (12. 7. 2022)

Koradej, M.; Ekološko kmetijstvo in dopolnilne dejavnosti v Sloveniji s primerom ekoloških kmetij v Savinjsko-šaleški pokrajini, Fakulteta za varstvo okolja, Velenje 2024.

18. Kmetijsko gozdarska zbornica Slovenije. 2019: Kako do ekološkega certifikata in kako ga obdržati. Medmrežje: https://www.kgzs.si/uploads/dokumenti/strokovna_gradiva/lanek_ek_2019.pdf (13. 7. 2022)

19. Kmetijsko gozdarska zbornica Slovenije, Kmetijsko gozdarski zavod Ptuj, Strelec, S. 2020: Skupine dopolnilnih dejavnosti, ki jih lahko opravljamo na kmetiji. Medmrežje: <https://www.kgzs-ptuj.si/novice/ArtMID/887/ArticleID/1208> (14. 7. 2022)

20. Kulovec, M. in sodelavci. (2002). *Dopolnilne dejavnosti na kmetiji*. Ljubljana, Kmečki glas.

21. Laughton, R. (2008). *Zeleno kmetovanje: Priročnik za uspešno ekološko kmetijo ali vrt*. Str. 78–79.

22. Mednarodni kongres. Trajnostni vidiki pridelave, predelave in ponudbe. Šolski center Šentjur v sodelovanju z univerzitet>>Goce Delčev<< Štip Makedonija, Zemjodelski fakultet in Univerzitet u Kragujecu, Agronomski fakultet u Čačku. Šentjur, 7. in 8. oktober 2010.

23. Ministrstvo za kmetijstvo, gozdarstvo in prehrano. 2022: Akcijski načrt za razvoj ekološkega kmetijstva do leta 2027. Medmrežje: https://www.gov.si/assets/ministrstva/MKGP/PODROCJA/KMETIJSTVO/Ekolosko_kmetovanje/Akcijski-nacrt-za-ekolosko-kmetovanje/ANEK_slovenski.pdf (10. 1. 2023)

24. Ministrstvo za kmetijstvo in okolje, Kmetijski inštitut Slovenije. 2014: Poročilo o stanju kmetijstva, živilstva, gozdarstva in ribištva v letu 2013. Medmrežje: https://arhiv.kis.si/datoteke/File/kis/SLO/EKON/Porocilo2013/ZP-2013-splosno_in_priloge.pdf (8. 1. 2023)

25. Potočnik, I. 2002: Iskanje dodatnih virov zaslužka na podeželju. Medmrežje: <http://www.dlib.si/stream/URN:NBN:SI:DOC-ZF7QYLYT/ac0a749d-df62-4a1b-94d5-dbf5c585e575/PDF> (10. 1. 2023)

26. Pravno-informacijski sistem. 2022: Pravilnik o ekološki pridelavi in predelavi kmetijskih pridelkov oziroma živil (Uradni list RS, št. 72/18, 17/19 – popr. in 105/22). Medmrežje: <http://www.pisrs.si/Pis.web/pregledPredpisa?id=PRAV13168#> (14.1.2023)

27. Pravno-informacijski sistem. 2022: Uredba o dopolnilnih dejavnostih na kmetiji (Uradni list RS, št. 57/15). Medmrežje: <http://www.pisrs.si/Pis.web/pregledPredpisa?id=URED6925> (7. 7. 2022)

28. Pravno-informacijski sistem. 2015: Uredba o dopolnilnih dejavnostih na kmetiji (Uradni list RS, št. 57/15, 36/18 in 151/22). Medmrežje: <http://www.pisrs.si/Pis.web/pregledPredpisa?id=URED6925> (10. 2. 2023)

29. Pravno-informacijski sistem. 2014: Uredba o dopolnilnih dejavnostih na kmetiji (Uradni list RS, št. 58/14 in 57/15). Medmrežje: <http://www.pisrs.si/Pis.web/pregledPredpisa?id=URED6074> (15. 2. 2023)

30. Pravno-informacijski sistem. 2014: Uredba o vrstah, obsegu in pogojih za opravljanje dopolnilnih dejavnosti na kmetiji (Uradni list RS, št. 12/14, 26/14 – ZKme-1B in 58/14). Medmrežje: <http://www.pisrs.si/Pis.web/pregledPredpisa?id=URED6714> (14.1.2023)

31. Razvojna agencija Savinjsko-šaleške regije. Območni razvojni program Savinjsko-šaleške regije za obdobje 2021–2027: Osnutek – za javno razpravo. Medmrežje: https://www.sticisce-novus.si/orp-sasa/orp-sasa-2021-2027_4.-osnutek-strateski-del-22.03.2021.pdf (15. 7. 2022)

Koradej, M.; Ekološko kmetijstvo in dopolnilne dejavnosti v Sloveniji s primerom ekoloških kmetij v Savinjsko-šaleški pokrajini, Fakulteta za varstvo okolja, Velenje 2024.

32. Razvojna agencija Savinjsko-šaleške regije. 2022: SAŠA regija. Medmrežje: <http://ra-sasa.si/sasa-regija/> (15. 7. 2022)
33. Republika Slovenija – eUprava. 2022: Dopolnilne dejavnosti na kmetijah. Medmrežje: <https://e-uprava.gov.si/podrocja/kmetijstvo-gozdarstvo-prehrana/kmetijske-dejavnosti/dopolnilne-dejavnosti-na-kmetijah.html> (4. 7. 2022)
34. Republika Slovenija – GOV.SI. Portal državne uprave. 2021: Ekološka pridelava, označevanje. Medmrežje: <https://www.gov.si teme/ekoloska-pridelava/> (13. 7. 2022)
35. Republika Slovenija – GOV.SI. 2022: Struktura in obseg kmetijskih zemljišč v uporabi, ki so vključena v sistem nadzora ekološke pridelave. Medmrežje: <https://www.gov.si teme/ekoloska-pridelava/> (8. 1. 2023)
36. Rodale Institute. 2023: Organic Vs. Conventional Farming. Medmrežje: <https://rodaleinstitute.org/why-organic/organic-basics/organic-vs-conventional/> (5. 1. 2023)
37. Scialabba El-Hage, N., in Hattam, C. 2002: Organic agriculture, environment and food security. Food And Agriculture Organization Of The United Nations (Fao) Rome. Medmrežje: <http://www.fao.org/docrep/005/Y4137E/Y4137E00.HTM> (9. 1. 2023)
38. Statistični urad Republike Slovenije. 2020: Ekološko kmetijstvo, Slovenija. Medmrežje: <https://www.stat.si/statweb/News/Index/8957> (8. 1. 2022)
39. Statistični urad Republike Slovenije. 2022: Ekološko kmetijstvo, Slovenija. Medmrežje: <https://www.stat.si/StatWeb/News/Index/10464> (8. 1. 2022)
40. Statistični urad Republike Slovenije. 2022: Število živali v ekološki reji, po vrsti živali, Slovenija, letno. Medmrežje: <https://pxweb.stat.si/SiStatData/pxweb/sl/Data/Data/1561903S.px/table/tableViewLayout2/> (9. 1. 2023)
41. Stolze, M., Piorr, A., Häring, A., Dabbert, S. 2000: The Environmental Impacts of Organic Farming in Europe. Organic Farming in Europe: Economics and Policy. Medmrežje: https://orgprints.org/id/eprint/8400/1/Organic_Farming_in_Europe_Volume06_The_Environmental_Impacts_of_Organic_Farming_in_Europe.pdf (9. 1. 2023)
42. Tirado, R. 2009: Defining Ecological Farming. Medmrežje: <https://greenpeace.to/publications/defining-ecological-farming-2009.pdf> (9. 1. 2023)
43. Uradni list Evropske unije. Uredba Sveta o ekološki pridelavi kmetijskih proizvodov in označevanju tovrstno pridelanih kmetijskih proizvodov in živil (Uredba Sveta, št. 2092/91). Medmrežje: <https://eur-lex.europa.eu/legal-content/SL/TXT/?uri=CELEX:01991R2092-20080215> (9.1.2023)
44. Uradni list Evropske unije. Uredba sveta (ES) o ekološki pridelavi in označevanju ekoloških proizvodov in razveljavitvi Uredbe (EGS) št. 2092/91 (Uredba sveta, št. 834/2007). Medmrežje: <https://eur-lex.europa.eu/LexUriServ/LexUriServ.do?uri=CELEX:32007R0834:SL:HTML#d1e1141-1-1> (24.2.2024)
45. Vrišer, I. (1987): Uvod v geografijo. Ljubljana, Filozofska fakulteta univerze Edvarda Kardelja v Ljubljani, Oddelek za geografijo
46. Youmatter. 2019: Organic farming: definition, standards, benefits. Medmrežje: <https://youmatter.world/en/definition/organic-farming-definition-standards-benefits/> (24. 6. 2022)

Koradej, M.; Ekološko kmetijstvo in dopolnilne dejavnosti v Sloveniji s primerom ekoloških kmetij v Savinjsko-šaleški pokrajini, Fakulteta za varstvo okolja, Velenje 2024.

47. Zavod za gozdove Slovenije. 2024: Potenciali po občinah. Medmrežje: http://www.zgs.si/delovna_podrocja/lesna_biomasa/potenciali_po_obcinah/index.html (24.2.2024)

48. Združenje ekoloških pridelovalcev in predelovalcev Deteljica. 2022: Ekološko kmetovanje. Medmrežje: <http://www.ekodeteljica.si/ekolosko-kmetovanje/> (3. 1. 2023)

49. Zveza društev ekoloških kmetov Slovenije. 2022: Ekološka zakonodaja. Medmrežje: <https://www.zdeks.si/zakonodaja> (2. 7. 2022)

50. Zveza slovenske podeželske mladine (ZSPM). 2020: ABC o dopolnilnih dejavnostih. Medmrežje: <https://zspm.si/abc-o-dopolnilnih-dejavnostih/> (10. 1. 2023)

ČETRTE SKLOP: DOPOLNILNE DEJAVNOSTI

24. Koliko vrst dopolnilnih dejavnosti imate na vaši kmetiji?

SKUPINE DOPOLNILNIH DEJAVNOSTI	ŠTEVILO
Predelava primarnih kmetijskih pridelkov	
Predelava gozdnih lesnih sortimentov	
Prodaja kmetijskih pridelkov in izdelkov s kmetij	
Vzreja in predelava vodnih organizmov	
Turizem na kmetiji	
Dejavnost, povezana s tradicionalnimi znanji na kmetiji, storitvami oziroma izdelki	
Predelava rastlinskih odpadkov ter proizvodnja in prodaja energije iz obnovljivih virov	
Storitve s kmetijsko in gozdarsko mehanizacijo in opremo ter ročna dela	
Svetovanje in usposabljanje v zvezi s kmetijsko, gozdarsko in dopolnilno dejavnostjo	
Socialno varstvo	

25. Katere so?

26. Koliko časa se že ukvarjate z dopolnilno dejavnostjo? Kdaj ste pridobili dovoljenje za opravljanje dopolnilne dejavnosti?

27. Kaj vas je prepričalo, da ste se odločili za dopolnilno dejavnost?

28. Katere so po vašem mnenju prednosti uvedbe dopolnilne dejavnosti na kmetiji?

29. Katere so po vašem mnenju slabosti/ovire uvedbe dopolnilne dejavnosti na kmetiji?

30. Kakšne so vaše želje za prihodnost glede dopolnilnih dejavnosti na vaši kmetiji?

31. Ali bi na vaši kmetiji želeli imeti več dopolnilnih dejavnosti in zakaj da oziroma ne?