

FAKULTETA ZA VARSTVO OKOLJA

DIPLOMSKO DELO

PREHRANSKA SAMOOSKRBA S KMETIJSKIMI
PRIDELKI ŽIVALSKEGA IN RASTLINSKEGA IZVORA
V SLOVENIJI (2000–2020)

VELENJE 2024

FAKULTETA ZA VARSTVO OKOLJA

DIPLOMSKO DELO

PREHRANSKA SAMOOSKRBA S KMETIJSKIMI
PRIDELKI ŽIVALSKEGA IN RASTLINSKEGA IZVORA
V SLOVENIJI (2000–2020)

LAURA HERMAN

Varstvo okolja in ekotehnologije

Mentorica: doc. dr. Natalija Špeh

SKLEP O DIPLOMSKEM DELU



Številka: 726-17/2021-2
Datum: 11. 7. 2022

Na podlagi Diplomskega reda izdajam naslednji

SKLEP O DIPLOMSKEM DELU

Študentka Fakultete za varstvo okolja **Laura Herman** lahko izdela diplomsko delo z naslovom v slovenskem jeziku:

Prehranska samooskrba s kmetijskimi pridelki rastlinskega in živalskega izvora v Sloveniji (2000-2020).

Naslov diplomskega dela v angleškem jeziku:

Food self-sufficiency in agricultural products of plant and animal in Slovenia (2000-2020).

Mentorica: **doc. dr. Natalija Špeh.**

Diplomsko delo mora biti izdelano v skladu z Diplomskim redom FVO.

Pouk o pravnem sredstvu: zoper ta sklep je dovoljena pritožba na Senat FVO v roku 8 delovnih dni od prejema sklepa.



Prof. dr. Boštjan Pokorny
dekan

Fakulteta za varstvo okolja
Trg mladosti 7 | 3320 Velenje
t: 03 898 64 10 | e: info@fvo.si
www.fvo.si



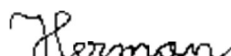
Izjava o avtorstvu

Podpisana **Laura Herman**, z vpisno številko **34180003**, študentka dodiplomskega študijskega programa Varstvo okolja in ekotehnologije, sem avtorica diplomskega dela z naslovom **PREHRANSKA SAMOOSKRBA S KMETIJSKIMI PRIDELKI RASTLINSKEGA IN ŽIVALSKEGA IZVORA V SLOVENIJI (2000–2020)**, ki sem ga izdelala pod mentorstvom doc. dr. Natalije Špeh.

S svojim podpisom zagotavljam, da:

- je predloženo delo moje avtorsko delo, torej rezultat mojega lastnega raziskovalnega dela;
- da oddano delo ni bilo predloženo za pridobitev drugih strokovnih nazivov v Sloveniji ali tujini;
- da so dela in mnenja drugih avtorjev, ki jih uporabljam v predloženem delu, navedena oz. citirana v skladu z navodili FVO;
- da so vsa dela in mnenja drugih avtorjev navedena v seznamu virov, ki je sestavni element predloženega dela in je zapisan v skladu z navodili FVO;
- se zavedam, da je plagiatstvo kaznivo dejanje;
- se zavedam posledic, ki jih dokazano plagiatstvo lahko predstavlja za predloženo delo in moj status na FVO;
- je diplomsko delo jezikovno korektno in da je delo lektorirala dr. Petra Kunc;
- da dovoljujem objavo diplomskega dela v elektronski obliki na spletni strani FVO;
- da sta tiskana in elektronska verzija oddanega dela identični.

V Velenju, 22.4.2024



podpis avtorice

Zahvala

Zahvaljujem se svoji mentorici, doc. dr. Nataliji Špeh, za usmerjanje in strokovno pomoč pri izdelavi diplomskega dela.

IZVLEČEK

V diplomskem delu smo na začetku predstavili koncept prehranske samooskrbe in kakšno je njeno stanje v Sloveniji. Predstavili smo glavne ukrepe za doseganje boljše samooskrbe ter vzroke za njeno zmanjševanje, povezavo prehranske varnosti s prehransko samooskrbo, primerjali s podatki za samooskrbo v EU in jih povezali s podatki o kmetijski dejavnosti (število kmetijskih gospodarstev, površine v uporabi). V nadaljevanju smo zbrali statistične podatke o pridelkih rastlinskega in živalskega izvora, ki jih spremljamo v Sloveniji. Na podlagi izbranih pridelkov in pripadajočih podatkov smo pregledali stanje pridelave, porabo teh pridelkov in ocenili stopnjo samooskrbe. Tako smo lahko glede na prehransko samooskrbo primerjali skupini pridelkov rastlinskega in živalskega izvora.

KLJUČNE BESEDE: prehrana, samooskrba, prehranska varnost, kmetijski pridelki, rastlinski pridelki, živalski pridelki, Slovenija.

ABSTRACT

In the diploma thesis, we initially presented the concept of food self-sufficiency and what is its situation in Slovenia. We presented the main measures for achieving better self-sufficiency and the reasons for reducing it, linked food security to food self-sufficiency, compared it with data for self-sufficiency in the EU and linked them to data on agricultural activity (number of agricultural holdings, utilised area). In the following, we collected statistical data on crops of plant and animal origin, which are monitored in Slovenia. Based on the selected crops and related data, we examined the state of production, the consumption of these crops and assessed the level of self-sufficiency. Thus, in terms of dietary self-sufficiency, we were able to compare groups of crops of plant and animal origin.

KEYWORDS: food, self-sufficiency, food security, agricultural products, crop products, animal products, Slovenia.

KAZALO VSEBINE

1. UVOD	1
1.1 Namen in cilji diplomske naloge	2
1.2 Hipoteze	2
1.3 Metode dela	2
2. PREHRANSKA SAMOOSKRBA	3
2.1 Prehranska samooskrba v EU	4
2.2 Prehranska varnost	4
2.3 Prehranska samooskrba v Sloveniji	7
2.4 Vzroki za obstoječe stanje prehranske samooskrbe	7
3. KMETIJSKA DEJAVNOST	10
3.1 Skupna kmetijska politika	11
3.2 Kmetijska zemljišča	11
3.3 Rastlinski pridelki	12
3.4 Živalski pridelki	13
4. REZULTATI	14
4.1 Kmetijska gospodarstva v Sloveniji	14
4.1.1 Rastlinska pridelava	15
4.1.2 Živinoreja	18
4.2 Pridelava kmetijskih pridelkov	19
4.3 Domača poraba kmetijskih pridelkov	22
4.4.1 Poraba kmetijskih pridelkov na prebivalca	25
4.5 Stopnja samooskrbe s kmetijskimi pridelki	28
5. RAZPRAVA IN SKLEP	32
6. POVZETEK	34
7. SUMMARY	35
8. VIRI IN LITERATURA	36

KAZALO PREGLEDNIC

Preglednica 1: Število kmetijskih gospodarstev (KMG) in vrste rabe kmetijskih zemljišč v uporabi (KZU); leto 2000, 2010 in 2020	14
Preglednica 2: Površina KZU (ha); leto 2000, 2010 in 2020	15
Preglednica 3: Kmetijska gospodarstva s pridelavo žit; leto 2000, 2010 in 2020	16
Preglednica 4: Kmetijska gospodarstva s pridelavo krompirja; leto 2000, 2010 in 2020	16
Preglednica 5: Kmetijska gospodarstva s pridelavo zelenjadnic; 2000, 2010 in 2020	17
Preglednica 6: Pridelava rastlinskih pridelkov (1000 t) v obdobju od 2000 do 2020	20
Preglednica 7: Pridelava živalskih pridelkov (1000 t) v obdobju od 2000 do 2020	21
Preglednica 8: Domača poraba rastlinskih pridelkov (v t) v obdobju od 2000 do 2020	23
Preglednica 9: Domača poraba živalskih pridelkov (t) v obdobju od 2000 do 2020	24
Preglednica 10: Poraba živalskih pridelkov na prebivalca (v kg) v obdobju od 2000 do 2020	25
Preglednica 11: Poraba rastlinskih pridelkov na prebivalca (kg) v obdobju od 2000 do 2020	27
Preglednica 12: Stopnja samooskrbe s kmetijskimi pridelki (%) v obdobju od 2000 do 2020	28

KAZALO ENAČB

Enačba 1: Indeks 2020/2000, skupno število KMG	14
Enačba 2: Indeks 2020/2000, število KMG z njivami	14
Enačba 3: Indeks 2020/2000, število KMG s trajnimi nasadi	14
Enačba 4: Indeks 2020/2000, število KMG s trajnimi travinjami	14
Enačba 5: Indeks 2020/2000, skupne površine KZU	15
Enačba 6: Indeks 2020/2000, površine njivske rabe	15
Enačba 7: Indeks 2020/2000, površine trajnih nasadov	15
Enačba 8: Indeks 2020/2000, površine rabe trajnih travinj	15
Enačba 9: Indeks 2020/2000, število kmetijskih gospodarstev s pridelavo žit	16
Enačba 10: Indeks 2020/2000, površine za pridelavo žit	16
Enačba 11: Indeks 2020/2000, število kmetijskih gospodarstev s pridelavo krompirja	16
Enačba 12: Indeks 2020/2000, površine za pridelavo krompirja	16
Enačba 13: Indeks 2020/2000, število kmetijskih gospodarstev s pridelavo zelenjadnic	17
Enačba 14: Indeks 2020/2000, površine kmetijskih gospodarstev s pridelavo zelenjadnic	17
Enačba 15: Indeks 2020/2010, število kmetijskih gospodarstev s sadovnjaki	17
Enačba 16: Indeks 2020/2010, površine kmetijskih gospodarstev s sadovnjaki	17
Enačba 17: Indeks 2020/2000 spreminjanja pridelave žit	20
Enačba 18: Indeks 2020/2000 spreminjanja pridelave krompirja	20
Enačba 19: Indeks 2020/2000 spreminjanja pridelave zelenjave	21
Enačba 20: Indeks 2020/2000 spreminjanja pridelave sadja	21
Enačba 21: Indeks 2020/2000 spreminjanja pridelave mesa	22
Enačba 22: Indeks 2020/2000 spreminjanja pridelave jajc	22
Enačba 23: Indeks 2020/2000 spreminjanja pridelave medu	22
Enačba 24: Indeks 2020/2000 spreminjanja pridelave mleka	22
Enačba 25: Indeks 2020/2000 domače porabe žit	23
Enačba 26: Indeks 2020/2000 domače porabe krompirja	23
Enačba 27: Indeks 2020/2000 domače porabe zelenjave	24
Enačba 28: Indeks 2020/2000 domače porabe sadja	24

Enačba 29: Indeks 2020/2000 domače porabe mesa	25
Enačba 30: Indeks 2020/2000 domače porabe jajc.....	25
Enačba 31: Indeks 2020/2000 spreminjanja porabe mesa	26
Enačba 32: Indeks 2020/2000 spreminjanja porabe jajc	26
Enačba 33: Indeks 2020/2000 spreminjanja porabe medu.....	26
Enačba 34: Indeks 2020/2000 spreminjanja porabe mleka v Sloveniji	26
Enačba 35: Indeks 2020/2000 spreminjanja porabe žita na prebivalca	27
Enačba 36: Indeks 2020/2000 spreminjanja porabe krompirja na prebivalca	27
Enačba 37: Indeks 2020/2000 spreminjanja porabe zelenjave na prebivalca.....	27
Enačba 38: Indeks 2020/2000 spreminjanja porabe sadja na prebivalca	27
Enačba 39: Indeks 2020/2000 stopnje samooskrbe z žitom.....	29
Enačba 40: Indeks 2020/2000 stopnje samooskrbe z mesom.....	29
Enačba 41: Indeks 2020/2000 stopnje samooskrbe z jajci	29
Enačba 42: Indeks 2020/2000 stopnje samooskrbe s krompirjem.....	29
Enačba 43: Indeks 2020/2000 stopnje samooskrbe z zelenjavo	29
Enačba 44: Indeks 2020/2000 stopnje samooskrbe z mlekom.....	29
Enačba 45: Indeks 2020/2000 stopnje samooskrbe z medom	30
Enačba 46: Indeks 2020/2000 stopnje samooskrbe s sadjem.....	30

KAZALO GRAFOV

Graf 1: Število KMG z živino; leto 2000, 2010 in 2020	18
Graf 2: Število živine; leto 2000, 2010 in 2020	19
Graf 3: Stopnja samooskrbe z rastlinskimi pridelki v obdobju od 2000 do 2020	30
Graf 4: Stopnja samooskrbe z živalskimi pridelki v obdobju od 2000 do 2020.....	31

1. UVOD

Prehranska samooskrba postaja poleg energetske samooskrbe ključen dejavnik razvoja držav in regij. Slovenija ima še neizkoriščene potencialne za proizvodnjo hrane in razvoj kmetijskih panog. Eden izmed pomembnih strateških ciljev evropske in slovenske kmetijske politike je doseči odporno in konkurenčno proizvodnjo ter predelavo hrane. Za doseg te ciljeve je pomembno zagotavljanje varne in kakovostne hrane, spodbujanje učinkovite rabe ter dostopnosti zemljiških virov, zagotavljanje primerljive ravni dohodkov in stabilnost dohodka na področju kmetijstva. Pomembno je tudi zagotavljanje proizvodnje in porabe hrane z višjo dodano vrednostjo (Žnidaršič 2016).

Končnost naravnih virov in naraščanje števila prebivalcev sta med razlogi, zaradi katerih je enakomerna oskrba s hrano postala svetovni problem. Daljše razdalje prevoza hrane negativno vplivajo na okolje, ceno in kakovost hrane. Da bi v Sloveniji zagotovili varno in kakovostno hrano v skladu z agrarnimi strukturami, bi potrebovali tehnološko napredno in konkurenčno kmetijsko industrijo ter kmetijsko-živilsko predelavo. Ključni dejavniki so tudi ustrezen dostop do virov – zemljišč, delovne sile, kapitala in znanja. Naloga deležnikov pa je učinkovita uporaba teh virov (Agencija Republike Slovenije za kmetijske trge in razvoj podeželja 2022).

Samooskrba pomeni, da država proizvede dovolj hrane, da zadovolji lastne potrebe. Po krizi, ki je nastopila v letih 2007–2008, je več držav usmerilo pozornost v samooskrbo s hrano, da bi se tako zavarovale pred nestabilnostjo na svetovnih trgih hrane. Samooskrba s hrano se v političnem pogledu predstavlja kot neposredno nasprotje mednarodnemu trgu s hrano, ekonomisti pa jo v veliki meri kritizirajo kot zgrešen pristop k prehranski varnosti (Clap 2017).

V Sloveniji pridelamo le približno 35 % hrane za svoje potrebe. Težava majhne samooskrbe naše države je, da se pri izrednih vremenskih razmerah, kot so na primer suše, poplave, pozebe, in spremembah na naftnem trgu, ki omejujejo pritek hrane v državo, dogaja, da je naša samooskrba odvisna od uvoza. Po evropskih merilih imamo v Sloveniji najmanjšo kvadraturu rodovitne zemlje na prebivalca v Evropi, in sicer 800 m²/preb. (ARSO 2021). Zaradi tega je lokalna prehranska samooskrba temeljnega pomena za prehransko varnost Slovenije (Ekoci-Eko civilna iniciativa Slovenije).

Po podatkih Evropskega statističnega urada Eurostat je Evropska unija (EU) samooskrbna pri večini skupin kmetijskih proizvodov, vendar ni v celoti samozadostna s hrano. Največjo težavo predstavlja pomanjkanje delovne sile v kmetijstvu in na ostalih področjih, ki so pomembna za oskrbo s hrano. Leta 2019 je bila EU samooskrbna v celoti z žiti, mesom in mlečnimi izdelki (European Commission 2019).

1.1 Namen in cilji diplomske naloge

Namen diplomske naloge je bil predstaviti prehransko samooskrbo v Sloveniji s kmetijskimi pridelki. Primerjali smo pridelke živalskega in rastlinskega izvora. Zanimalo nas je, katere pridelke statistično spremljamo.

Cilji diplomskega dela so bili raziskati:

- delež prehranske samooskrbe v Sloveniji po vrstah pridelkov;
- s katerimi pridelki rastlinskega izvora smo najbolj preskrbljeni;
- s katerimi pridelki živalskega izvora smo najbolj preskrbljeni;
- lastnosti prehranske samooskrbe v Sloveniji od leta 2000 do 2020.

1.2 Hipoteze

V okviru diplomske naloge smo si zastavili dve hipotezi.

Hipoteza 1: Samooskrba v Sloveniji s pridelki rastlinskega izvora narašča.

Hipoteza 2: Samooskrba v Sloveniji s pridelki živalskega izvora upada.

1.3 Metode dela

Za izdelavo naloge smo uporabili naslednje metode:

- pregled domače in tuje literature ter elektronskih virov s področja prehranske samooskrbe;
- zbiranje podatkov o pridelani hrani rastlinskega in živalskega izvora v Sloveniji;
- analiza zbranih statističnih podatkov Statističnega urada RS in Kmetijskega inštituta (SURS, KIS);
- prikaz rezultatov z metodo indeksa;
- sintezna metoda, kjer smo vzporejali rezultate s hipotezami.

Najprej smo zbrali in pregledali podatke o pridelkih rastlinskega izvora. Izbrali smo si skupine glavnih pridelkov – žita, krompir, zelenjava in sadje. Zanimalo nas je, kolikšna je bila proizvodnja določenega pridelka, kolikšna je bila njegova poraba in kakšna je bila stopnja samooskrbe v letih od 2000 do 2020. Na podlagi zbranih podatkov smo izračunali indeks $I_{2020-2000}$.

Nato smo obdelali podatke za pridelke živalskega izvora. Izbrali smo si glavne skupine – meso, jajca, mleko in med. Tako kot pri rastlinski pridelavi smo spremljali značilnosti pridelave za obdobje med letoma 2000 in 2020. Za nekatera leta v tem obdobju ni bilo razpoložljivih podatkov.

2. PREHRANSKA SAMOOSKRBA

Država, ki je samooskrbna z lastnimi pridelki, ima prednosti. Ena izmed mnogih prednosti je, da samooskrba zaščiti državo pred različnimi motnjami, ki nastajajo v mednarodni oskrbi. Do teh pride zaradi vojne ali političnih napetosti, pomanjkanja proizvodnje v ostalih državah ali nenadnega dviga cen hrane (FAO 2010). Prehranska samooskrba je temelj kakovostnega, varnega in zdravega načina življenja prebivalcev, zato je pomembno, da država stremi k temu, da pridelava zadostno količino hrane ter da je ta cenovno ugodna.

Vsaka država ima svoje geografske, naravne, zgodovinske, družbene, socialne in politične značilnosti. Glede na lego v prostoru, ki je povezana z vremenskimi in naravnimi procesi, lahko s pomočjo lastnih virov (kmetijske površine, voda, klima) prilagojeno zadovoljuje potrebe svojih prebivalcev ali pa zato potrebuje zunanje vire (uvoz). Z ekonomskimi spodbudami, ohranjanjem zemljišč, prostorsko ureditvijo in umeščanjem objektov v prostor ter zaščito naravnih virov (voda, zemlja, zrak) lahko država doseže večjo in kakovostno preskrbo s prehranskimi izdelki. Na preskrbo s hrano vpliva več dejavnikov, ki jih lahko razdelimo na (Žnidarič 2016):

- naravne vire,
- antropogene vplive na okolje in prostor,
- kmetijske površine (lega in izkoriščenost),
- kmetijska in prehranska politika države,
- trg in tržne razmere ter
- potrebe posameznikov in družbe.

Prehranska samooskrba in nestabilnost cen sta postali prednostna skrb vlad. Države se spopadajo s konfliktom kmetijske politike med odprtim trgov in zaprtimi mejami za prehransko varnost in cenejšo hrano. V zadnjem času se je povečalo regionalno gospodarsko povezovanje, zaradi česar so se posamezni uvozniki oddaljili od prehranske samooskrbe. Kar več kot 25 % sestavin prehrane, ki je potrebna za zadovoljitev prebivalstva, izvira iz uvoza, pomeni tveganje za nezanesljivo preskrbo s hrano. Približno 77 % držav na svetu ni samooskrbnih z domačo proizvodnjo hrane. Tiste države, ki imajo visoko stopnjo samooskrbe s hrano, imajo velike kmetijske površine, visoko produktivno kmetijstvo in nizko gostoto prebivalstva na podeželju. Po drugi strani pa so države, ki so manjše v obsegu in visoko urbanizirane. V državah, ki so na nacionalni ravni označene kot samodozadostne, je lahko ogrožen del prebivalstva, kjer sta prisotna lakota in podhranjenost. Te države lahko pridelajo dovolj nekaterih pridelkov, npr. žit. Za zdravo prehrano prebivalcev morajo na drugi strani uvoziti velike količine sadja in zelenjave. Zaradi omejene razpoložljivosti kmetijskih zemljišč, rodovitnosti tal in vode, približno 66 držav sveta ne more biti samooskrbnih (Enriquez 2020).

Pridelava, predelava in trženje kmetijskih pridelkov so osrednjega pomena za zanesljivo preskrbo s hrano in gospodarsko rast. Izdelki, pridobljeni iz rastlin in živali, vključujejo živila (žita, zelenjavo, sadje, ribe in meso), vlakna (bombaž, volno, konopljo in svilo), goriva (gnoj, oglje in biogoriva iz pridelkov ter ostankov) in druge surovine (vključno z zdravili, gradbenimi materiali, smolami itd.). Proizvodnja je bila dosežena s številnimi proizvodnimi sistemi, od mešanih sistemov pridelave in živinoreje, ki jih uporabljajo mali kmetje, do intenzivnih kmetijskih praks, kot so velike monokulturne kmetije in intenzivna živinoreja. Trajnostna intenzifikacija pridelave, zlasti v državah v razvoju, lahko zagotovi zanesljivo preskrbo s hrano in prispeva k blažitvi podnebnih sprememb z zmanjšanjem krčenja gozdov ter poseganjem kmetijstva v naravne ekosisteme (FAO 2010).

Za ohranitev ter povečanje zanesljive preskrbe s hrano je treba spremeniti sisteme kmetijske proizvodnje v smeri večje produktivnosti in v bistvu tudi manjše variabilnosti proizvodnje ob podnebnih tveganjih ter tveganjih agroekološke in socialnoekonomske narave. Za stabilizacijo

proizvodnje in dohodka morajo proizvodni sistemi postati odpornejši, tj. bolj sposobni za dobro delovanje nepričakovanih dogodkov. Za produktivnejše in odporno kmetijstvo so potrebne spremembe pri upravljanju naravnih virov (npr. zemljišč, vode, hranil v tleh in genskih virov) ter večja učinkovitost pri uporabi teh virov in vložkov v proizvodnjo hrane (FAO 2010).

2.1 Prehranska samooskrba v EU

Povprečna stopnja samooskrbe za EU-27 za obdobje 2020–2022 je znašala 104,6 % pri izdelkih živalskega izvora, 101 % za sadje in zelenjavo ter 92,7 % pri izdelkih rastlinskega izvora (Evropska komisija 2023). Podatki o kmetijski proizvodnji EU med letoma 2010 in 2020 kažejo, da je EU relativno samozadostna pri tovrstnem blagu in ni pretirano odvisna od uvoza hrane, ki bi lahko ogrozil oskrbo s hrano. Kljub temu obstajajo nekatere izjeme, zlasti v zvezi z uvozom oljnic in zdroba za živalsko krmo. Proizvodnja hrane v EU ima številne negativne neposredne in posredne vplive na okolje. Prilagaja se podnebnim spremembam znotraj in zunaj njenih meja. Poleg tega ocene EU kažejo, da so pri reševanju problematike zavržene hrane veliki izzivi, saj se na različnih stopnjah prehranske verige izgubi ali zavrže približno 20 % vse proizvedene hrane. Trgovina je pomemben dejavnik razpoložljivosti hrane in pri vlogi EU v svetovni prehranski varnosti. Večina gospodinjstev v EU ima zadosten dostop do hrane. Negativni vpliv intenzivne proizvodnje hrane, učinek podnebnih sprememb in izgubljanje biotske raznovrstnosti so med večjimi izzivi za ohranjanje kmetijske proizvodnje ter agroekosistemov, ki podpirajo evropsko prehransko varnost. Pri ključnih žitih, kot sta pšenica in ječmen, se v nekaterih delih Evrope zaradi posledic podnebnih sprememb pridelek že zmanjšuje (IFOAM Organics Europe).

Žita pridelujejo na polovici kmetij v EU. Zavzemajo tretjino kmetijskih površin EU in predstavljajo četrtno vrednosti rastlinske proizvodnje. V svetovnem merilu Evropa predstavlja 20 % celotne proizvodnje žit, od tega jih približno 63 % pridelajo države EU-27. Žita v EU-27 se večinoma uporabljajo za krmo živali (61 %) in prehrano ljudi (24 %), manjši drugi nameni pa vključujejo alkoholne pijače (5 %), bioenergijo (4 %) in semena (3 %). Pšenica in rž se skoraj v enaki meri uporabljata za krmo živali in prehrano ljudi, medtem ko se ječmen, koruza, sirek, oves in tritikala večinoma uporabljajo za krmo živali. V zadnjih letih je bila Evropa neto izvoznica približno 15 % svoje proizvodnje žit. Izvožena žita so predvsem pšenica in ječmen, uvožena pa predvsem koruza (Olesen, 2011).

2.2 Prehranska varnost

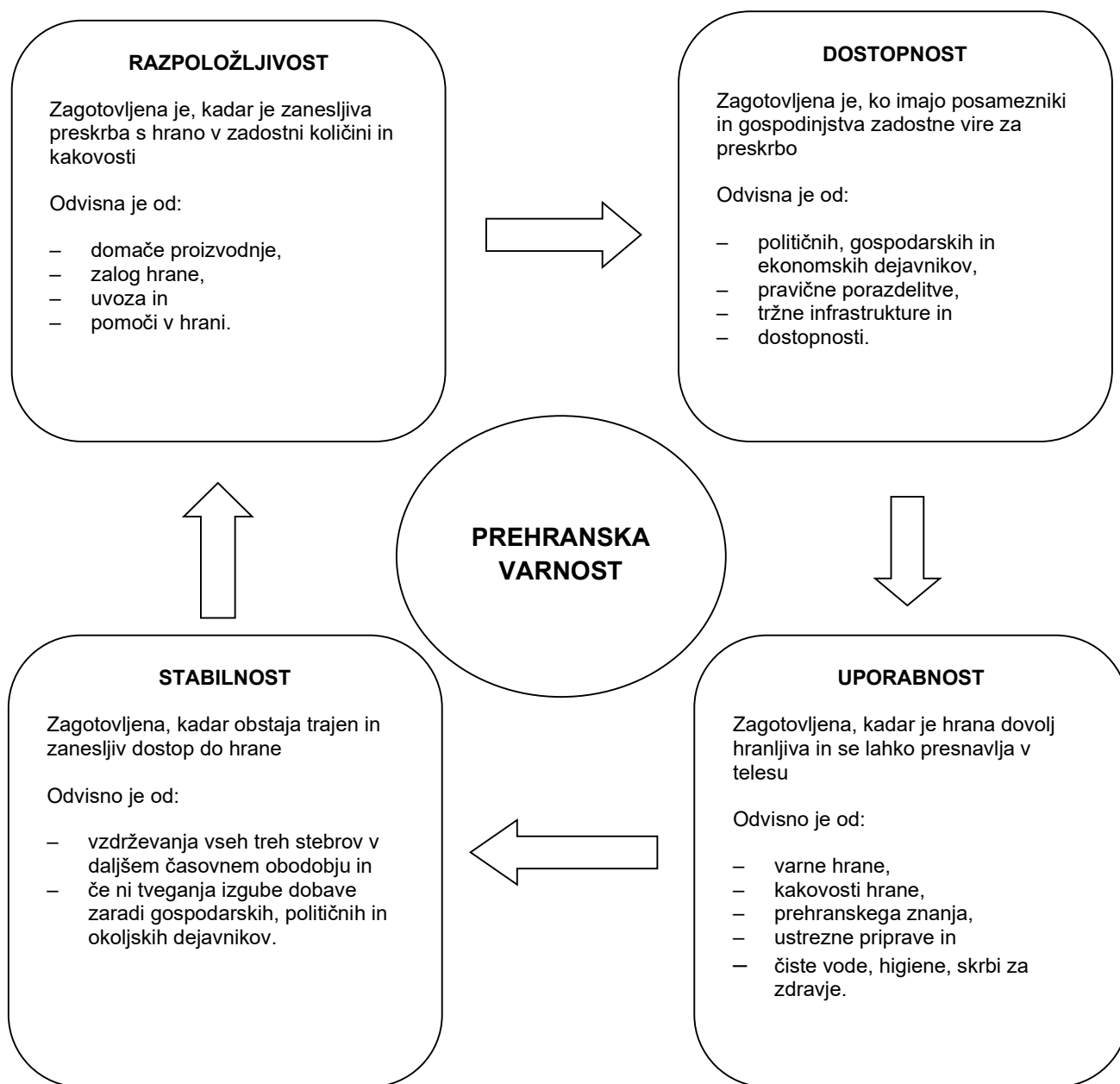
O prehranski varnosti govorimo, kadar imajo vsi prebivalci vedno na voljo fizično in ekonomsko gledano dostop do zadovoljivih količin zdrave hrane, ki omogoča zadovoljevanje prehranskih potreb za zdravo aktivno življenje. Čez desetletja se je pojem prehranske varnosti spremenil. Nov pristop k prehranski varnosti se je preusmeril na možnosti trajnostnega povečevanja pridelave hrane za lokalne potrebe v obsežnih območjih manj rodovitnih kmetijskih zemljišč v državah v razvoju (Plut 2012).

Prehransko varnost zagotavljamo s pomočjo samooskrbe ali s trgovanjem, torej nakupom kmetijskih proizvodov iz drugih držav. To je pomembno v razmerah, kadar je moten uvoz in izvoz hrane med državami zaradi političnih ali vojaških nestabilnosti, zdravstvenih ali naravnih razmer ali pa cenovnih nihanj na trgih. V času epidemije covid-19 v letu 2020 se je pokazalo, da je bila prehranska varnost v Sloveniji zagotovljena s pomočjo samooskrbe in trgovanjem, saj so trgovske poti delovale ves čas epidemije, v primeru nedelovanja pa so se odprle nove (Revizijsko poročilo 2021).

Država, ki se odloči, da bo s svojo kmetijsko politiko podpirala domačo proizvodnjo in s tem prehransko samooskrbo, upošteva različne dejavnike. Poleg ekonomskih, stroškov in koristi, za doseganje zelene stopnje samooskrbe, so to lahko tudi (Revizijsko poročilo 2021):

- tržno-cenovna nihanja, zaradi katerih bo v prihodnosti težje ali lažje zagotavljati prehransko varnost s pomočjo uvoza;
- lastni (neizrabljeni) proizvodni viri v obliki kmetijskih zemljišč, vode, znanja, tehnologije, delovne sile (v primeru neizrabljenih virov lahko z njihovim vključevanjem povečamo stopnjo samooskrbe in vplivamo na stabilizacijo cen ter dostopnost hrane za domačo potrošnjo);
- okoljski stroški in zdravje ljudi (če specializacija kmetijske proizvodnje v izvoz povzroča velike stroške degradacije okolja in so ti večji od dohodkov, ki se jih pridobi z uvozom, se lahko s kmetijsko politiko podpre usmeritev v proizvodnjo več različnih kmetijskih proizvodov in tako izboljša dostopnost ekosistemskih storitev, ki so povezane s kmetijstvom, ter se tako zagotovi raznolikost domačih proizvodov potrošniku);
- možnost ohranjanja delovnih mest;
- obdobje, v katerem država je (izmenjujejo se obdobja preusmeritve svoje kmetijske proizvodnje, ko se lahko začasno zanaša na domačo kmetijsko proizvodnjo, z obdobji, ki temeljijo na uvozu);
- odločitev države, ali se želi usmeriti bolj v proizvodnjo osnovnih kmetijskih proizvodov ali predelanih proizvodov.

Cilj veliko držav ni proizvajati 100 % vse hrane na domačih tleh, ampak povečati domače zmožnosti za proizvodnjo hrane ob sočasnem zanašanju na trgovino. Če je država manj kot 100-odstotno samooskrbna, mora manjkajoče proizvode nadomestiti s trgovino (država je neto uvoznica hrane). Če proizvaja viške posameznih proizvodov, jih bo želela oziroma morala izvoziti (država je neto izvoznica hrane). Proizvodnja je seveda odvisna od naravnih danosti, stroškov proizvodnje, državne podpore ali omejitev (Revizijsko poročilo 2021).



(Vir: Food security 2018)

Svetovno kmetijstvo, z njim pa evropsko in slovensko, se ponovno soočajo z izzivom zagotavljanja globalne prehranske varnosti. Po napovedih Združenih narodov (2022) se bo število prebivalstva do leta 2050 povečalo na 9,7 milijarde. Da bi lahko nahranili tako število ljudi, bi bilo treba podvojiti sedanji obseg kmetijske proizvodnje. Tolikšno povečevanje proizvodnje bo zaradi omejenih naravnih virov povečalo pritisk na obdelovalne površine in razpoložljivost vode, lahko pa zaradi večje intenzivnosti pridelave pričakujemo tudi večje negativne učinke na okolje. Zagotavljanje globalne prehranske varnosti je zato postalo prednostna naloga razvoja kmetijstva v svetu in pomembno družbeno vprašanje. Ocene sposobnosti kmetijstva za zagotavljanje dovolj hrane rastočemu prebivalstvu so pozitivne, vendar le, če bodo pogoji za razvoj kmetijstva v svetu ugodnejši. Povečevanje produktivnosti, predvsem v državah v razvoju, bo mogoče samo ob prilagoditvi podnebnim spremembam, ob ustreznih naložbah v tehnologijo, prenosu znanja, dodatnih naložbah v raziskave in razvoj ter

izgradnji ustreznih institucij na ravni posameznih držav, na regionalni in na mednarodni ravni. Zagotavljanje globalne prehranske varnosti je pomembno tudi za Slovenijo. V pričakovanih razmerah večjih težav z oskrbo s hrano v svetovnem merilu in pa tudi zaradi spoznanj o negativnih okoljskih učinkih velikih transportov hrane postaja vprašanje lokalne in regionalne samooskrbe s hrano ponovno pomembno. Prehranska varnost in proizvodnja hrane postajata ponovno strateški politični vprašanji. Zato mora Slovenija pomagati nerazvitim pri doseganju njihove prehranske varnosti, obenem pa tudi krepiti svojo proizvodnjo in si prizadevati za ekonomsko učinkovito pokrivanje dela svojih potreb po hrani in tam, kjer smo in bomo konkurenčni, tudi prispevati h globalni prehranski varnosti (Resolucija o ... 2011).

2.3 Prehranska samooskrba v Sloveniji

Samooskrbo predstavi slovar slovenskega jezika kot »samostojno« ter »od drugih neodvisno oskrbo«. Čeprav se v zadnjem času vse bolj omenja energetska samooskrba, SSKJ (2020) kot zgled rabe besede navaja zgolj »samooskrba s kmetijskimi pridelki« ter »nasade oljk potrebuje za samooskrbo«, pri čemer gre slutiti, da se tradicionalno bolj navezuje na kmetijstvo, primarno dejavnost, ki zadovoljuje temeljno biološko potrebo človeka po hrani.

Naravni pogoji za kmetovanje in agrarna struktura zgodovinskega razvoja v Sloveniji ne omogočajo visoke produktivnosti v kmetijstvu. Več kot 70 % zemljišč je na območju s težjimi naravnimi razmerami za pridelavo (OMD), kmetijska posestva so majhna in močno razdrobljena, njihova stopnja specializacije je nizka, velikostna struktura kmetijskih gospodarstev pa je za doseganje visokih ekonomskih rezultatov neugodna. V zadnjem času prihaja do zniževanja števila kmetijskih gospodarstev, kljub temu se površine kmetijske zemlje v uporabi na kmetijo povečuje, s tem pa se povečuje tudi velikost kmetijskih gospodarstev; od leta 2000 do 2020 se poveča povprečna površina kmetijskih zemljišč/KMG od 5,6 na 7 ha (SURSTAT). Drugi razlog za slabo samooskrbo v Sloveniji je pozidavanje in spreminjanje namembnosti kmetijskih zemljišč z najboljšim pridelovalnim potencialom. Takšna zemljišča so v Sloveniji omejena, glede zagotavljanja prehranske varnosti na podlagi lastnih kmetijskih zemljišč je Slovenija na koncu lestvice držav EU. V razmerah nestabilne oskrbe s hrano na globalni ravni in zaradi spoznanj o negativnih okoljskih učinkih transporta hrane postajata prehranska varnost ter lastna proizvodnja hrane strateško politični vprašanji tudi v Sloveniji. Pridelava rastlinskih in živalskih prehranskih proizvodov je glavna naloga kmetijskega sektorja (Perpar in Udovč 2010).

Ker je trg Slovenije del trga EU, je večina kmetijskih ukrepov, predvsem ukrepi tržne cenovne politike in politike razvoja podeželja, določenih in opredeljenih v okviru EU. Zaradi tega je zagotavljanje prehranske samooskrbe in prehranske varnosti v Sloveniji povezano z zagotavljanjem prehranske samooskrbe in varnosti v EU. Globalna proizvodnja hrane se industrializira, distribucija in prodaja pa globalizirata, zato se EU vedno bolj usmerja v spodbujanje večje samooskrbe ter v regionalno in lokalno proizvedeno hrano. Vsaka evropska država sama ureja vprašanja, ki so povezana s samooskrbo (Revizijsko poročilo 2021).

2.4 Vzroki za obstoječe stanje prehranske samooskrbe

Prehranska samooskrba pove, v kolikšni meri lahko država zadovolji svoje potrebe po hrani z lastno pridelavo hrane. Koncept je lahko uporabljen na državni ravni ali na ravni posameznika ali regije. Na samooskrbo s hrano v Sloveniji vplivajo (Revizijsko poročilo 2021):

- zmanjševanje površin za pridelavo zaradi pozidave in zato trajno uničevanje površin;
- opuščanje kmetijske dejavnosti in posledično zaraščanje površin;
- spodbude za kmetovalce in živinorejce zaradi omejevalne politike EU;

- prenizke cene domačih proizvodov;
- uvoz hrane: pri določenih proizvodih smo neto uvozniki;
- kmetijska politika je nekonsistentna;
- premajhen poudarek pomena domače proizvodnje in
- socialna (dohodkovna) kriza prebivalstva.

Ukrepi za spodbujanje stopnje prehranske samooskrbe (Žnidarič 2016):

- neposredna plačila, tržni ukrepi;
- izboljšanje tehnologije, večji pomen varstvu rastlin;
- ustanovitev kompetenčnih centrov (za zagotavljanje učinkovitega prenosa tehnologij v proizvodnjo, prilagoditev podnebnim spremembam);
- izboljšati sodelovanje med inštitucijami, npr. Kmetijsko gospodarsko zbornico in uporabniki;
- zaščititi kmetijske površine;
- ohranjanje delovnih mest na podeželju;
- varovanje okolja;
- uporaba domačih semen (boljša prilagoditev in odpornost);
- oskrbna veriga za zelenjavo;
- spodbujanje uporabe domačih produktov;
- zaščita nacionalnih interesov: širiti panoge, ki so pomembne za okoljsko in prehransko samooskrbo ter njihov razvoj;
- promocija tradicionalnih slovenskih proizvodov in
- izobraževanje o uporabi, kakovosti in trajnostnem kmetijstvu.

Problem nizke samooskrbe s hrano so obdelovalne površine. Območja, ki bi bila primerna za gojenje različnih kmetijskih kultur, so na razgibanem terenu in neprimerna za kmetijstvo ali pa se zaradi drugih razlogov opustijo in zarastejo. Pomemben vpliv na stopnjo samooskrbe ima tudi podnebje, kjer lahko zaradi suš, poplav ali pozebe prihaja do slabšega letnega pridelka. Eden od predrazlogov je tudi, da smo nezadostni pri poslovnem in proizvodnem povezovanju na trgu. Treba se je zavedati, da je določen delež oskrbe odvisen od uvoza in proste trgovine. Povečanje proizvodnje je odvisno od naravnih virov, sprememb in novih proizvodnih metod. Upoštevati je treba tudi dobavno verigo, ki bi v takšnem primeru morala biti krajša. Pomembna je ohranitev kmetijskih zemljišč, spodbujanje naložb v pridelavo, predelavo in trženje proizvodov. Veliko bi prinesel tudi vložek v opremo (Zupan 2022).

Eden izmed osnovnih pogojev za zagotavljanje samooskrbe je varovanje kmetijskih zemljišč. Zemljišča, ki so namenjena kmetijski namenski rabi, so vpisana v prostorskih aktih, ki jih določijo občine. Za opravljanje kmetijske dejavnosti se lahko uporabljajo tudi posamezna zemljišča, ki po namenski rabi niso kmetijska. Leta 2014 in 2019 je bilo v kmetijsko namensko rabo vrnjenih 4.955 ha zemljišč nekmetijske namenske rabe, v druge namenske rabe pa je bilo spremenjenih 9.947 ha kmetijskih zemljišč (Revizijsko poročilo 2020).

Slovenija z domačo pridelavo ne pokriva potreb po kmetijsko-živilskih proizvodih. Stopnja samooskrbe je precej višja pri živalskih proizvodih kot pa pri rastlinskih. Presežki se pojavljajo pri hmelju, mleku, perutninskem mesu in jabolkah, bilanca stanja pa je izravnana pri govejem mesu, drobnici ter jajcih. Največji primanjkljaj je pri sladkorju, rastlinskem olju, pri zelenjavi (60 %), žitih (40 %), krompirju (30–40 %) in svinjskem mesu (30 %). Slovenija v splošnem ostaja neto uvoznica kmetijsko-živilskih proizvodov, njen kmetijski primanjkljaj pa se je po vstopu EU še povečal (Perpar in Udovč 2010).

Kot navaja Plut (2012), je Slovenija ena izmed izbranih držav sveta, ki za varno preživetje in zmerno blagostanje vseh prebivalcev v prvi polovici 21. stoletja razpolaga s ključnimi strateškimi trajnostnimi okoljskimi kapitali. Ob stabilni in varčni ter sonaravni rabi omogočajo

trajno in zanesljivo samooskrbo z vodo, lesom, obnovljivimi viri energije ter s tem povezanimi ključnimi ekosistemskimi funkcijami. Za doseg ponovno varne stopnje prehranske samooskrbe, pridelave domače in kakovostne zdrave hrane, nas čaka zelo zahtevna strateška trajnostna razvojna naloga na državni ravni.

Ob nizkih stopnjah samooskrbe ima Slovenija neizkoriščen potencial obdelovalnih kmetijskih površin, ki bi v prihodnosti lahko povečale stopnjo samooskrbe. Da bi dosegli vsaj 70–80-odstotno stopnjo samooskrbe, bi bilo treba (Statistični urad RS 2016):

- povečati obseg kmetijskih zemljišč v uporabi na okrog 600.000 ha, tj. 3.000 m² kmetijskih zemljišč v uporabi na prebivalca;
- povečati obseg njiv na okrog 250.000 ha ali 1.250 m² na prebivalca, namesto sedanjih 170.000 ha ali manj kot 900 m² na prebivalca;
- do leta 2030 povečati površino, ki se bo posejala z žiti na 140.000 ha oziroma 700 m² na prebivalca;
- povečati stopnjo samooskrbe z zelenjavo;
- spodbujati razvoj ekološkega kmetovanja;
- omejiti proizvodnjo krme v nižinskih območjih;
- obnavljati degradirane kmetijske površine;
- povečati pomen malih kmetijskih gospodarstev in kmetijskih zemljišč za proizvodnjo hrane na višjih nadmorskih višinah;
- zmanjšati količino nastale odpadne hrane na prebivalca.

3. KMETIJSKA DEJAVNOST

Temeljna naloga kmetijstva je zagotavljanje zadostne preskrbe z varno hrano in s tem zadovoljevanje ene od osnovnih potreb človeštva. Kmetovanje ima tudi druge družbeno pomembne funkcije in zagotavlja neblagovne dobrine. Okoljska funkcija kmetijstva je opredeljena z njegovim odločilnim prispevkom h kakovosti voda, tal, zraka in biotski raznovrstnosti. Kmetijstvo pomembno vpliva na podobo kulturne pokrajine in njene estetske ter naravne vrednosti. Nesporna je vloga hrane in proizvodnih postopkov pri zagotavljanju zdravja ljudi. S svojo gospodarsko in socialno vlogo kmetijstvo tudi pomembno prispeva k vitalnosti in poseljenosti podeželja. To široko vlogo kmetijstva najbolje povzema pojem trajnostnega kmetijstva. Naravne razmere za kmetijstvo so v Sloveniji razmeroma neugodne. Zemljišča, primerna za kmetijstvo, so omejena, saj gozdovi pokrivajo več kot 60 % ozemlja, kar Slovenijo po deležu gozdov uvršča na četrto mesto v Evropi, za Švedsko, Finsko in Estonijo. Kmetijska zemlja zavzema manj kot 30 % celotne površine, ta delež pa vztrajno pada zaradi zaraščanja, širjenja zazidalnih površin in novih prometnih infrastruktur. Približno 75 % kmetijskih zemljišč je na območjih z neugodnimi razmerami za kmetovanje, večinoma v gorskih in gričevnatih predelih. Čeprav neugodne razmere ne preprečujejo kmetovanja na teh območjih popolnoma, pa je zaradi njih produktivnost nižja, izbor kmetijskih usmeritev omejen, proizvodni stroški pa višji. V strukturi kmetijske zemlje v uporabi prevladuje trajno travinje (približno 60 %). Približno 35 % vseh kmetijskih zemljišč je namenjenih pridelavi poljščin in vrtnin, preostalih 5 % pa pokrivajo trajni nasadi (SURS 2020).

Naše naravne razmere za kmetijstvo so dodatno neugodne, ker je velik del zemljišč v hribovitem in kraškem svetu, kjer podnebje in prst otežujeta pridelavo hrane. Najrodovitnejše površine se nahajajo na prodnatih nanosih v dolinah rek, ki so hkrati najustreznejši prostor za gradnjo prometne infrastrukture in naselij. Posledično je prostor v ravninah izpostavljen velikim pritiskom s strani razvojnih teženj različnih dejavnosti. Najspornejša je gradnja sredi kmetijskih zemljišč, torej tista, ki zaseda kakovostna kmetijska zemljišča in gradbeno posega v kmetijsko zaključena območja. Gradnji so najbolj izpostavljeni travniki, njive in vrtovi. Večina novogradenj je v ravninskih predelih, kjer so zemljišča najprimernejša za kmetijsko proizvodnjo (Marn in Burkeljca 2013; Žiberna s sod. 2023).

Zakon o kmetijstvu določa cilje kmetijske politike, načrtovanje razvoja kmetijstva in podeželja, ukrepe kmetijske politike, prilagajanje podnebnim spremembam in blaženju posledic podnebnih sprememb, informiranje javnosti o kmetijski politiki, promet s kmetijskimi pridelki ter živili, verigo preskrbe s hrano, varnost živil neživalskega izvora v vseh fazah proizvodnje, predelave in distribucije, kakovost živil v vseh fazah proizvodnje, predelave ter distribucije, varnost in kakovost živil v gostinski dejavnosti, institucionalnih obratih prehrane ter obratih za prehrano na delu, označevanje kmetijskih pridelkov in živil, varstvo potrošnikov v delu, ki se nanaša na živila ter kmetijske storitve, doniranje hrane, dopolnilne dejavnosti na kmetiji, začasno ali občasno delo v kmetijstvu, javne službe v kmetijstvu, zbirke podatkov in informiranje na področju kmetijstva, postopke ter organe za izvedbo zakona, raziskovalno delo, izobraževanje in razvojno-strokovne naloge ter inšpekcijski nadzor (Zakon o kmetijstvu (ZKme) 2008).

Iz ZKme izhajajo naslednje opredelitve (Uradni list RS, št. 45/08):

1. Kmetijska dejavnost je gospodarska panoga, ki obsega pridelovanje kmetijskih rastlin oziroma živinorejo ter storitve za rastlinsko pridelavo oziroma živinorejo.
2. Kmetijski pridelki so živinorejski in rastlinski pridelki ter proizvodi prve stopnje predelave teh pridelkov.
3. Živilo je lahko živalskega izvora ali rastlinskega izvora in je vse, kar ljudje uporabljajo za prehranske namene, v nepredelani, polpredelani ali predelani obliki, vključno s pitno vodo. Za živila se ne štejejo tobak, zdravila in psihotropne substance.

4. Živila živalskega izvora so sestavni deli živalskega telesa, od živali pridobljeni proizvodi ter izdelki, ki jih ljudje uporabljajo za prehranske namene v nepredelani, obdelani ali predelani obliki.
5. Živilo rastlinskega izvora je pridelano oziroma proizvedeno iz kmetijskih rastlin.

Zaradi pomanjkanja ravnih površin ima Slovenija neugodne pogoje za poljedelstvo. Kmetijstvo na najugodnejših ravninah je omejeno na severovzhodni del Slovenije ob reki Dravi, Celjsko in Ljubljansko kotlino, Krško polje in Vipavsko dolino. Na teh površinah pridelujejo predvsem pšenico, koruzo ter krompir. Največ zelenjave v Sloveniji pridelajo na območjih primorske pokrajine. Najpogostejše zelenjadnice so različne solate, zelje, paradižnik, čebula, paprika in korenje. Poleg teh pridelujemo hmelj, sladkorno peso, sončnice, buče za olje in oljno ogrščico. Živinoreja spada med najpomembnejše kmetijske dejavnosti. Pri nas sta prisotni pašna živinoreja, ki jo najdemo v hribovitih predelih, in intenzivna hlevska živinoreja, ki je razširjena v vseh naših regijah. Govedoreja je pomembna zaradi mesa in mleka. Velik pomen ima tudi prašičereja, perutninarstvo čebelarstvo, drobnica pa se uporablja kot dodatna dejavnost na kmetijah (Kralj Serša in sod. 2015).

3.1 Skupna kmetijska politika

Skupna kmetijska politika (SKP) se osredotoča na hrano, okolje in podeželje. Je partnerstvo med družbo in kmetijstvom, da bi zagotovili stabilno oskrbo s hrano, zaščitili prihodek kmetov in ohranili vitalnost podeželskih območij (Evropska komisija).

Cilji SKP, ki povzema evropsko 'Common Agriculture Policy' (CAP), so (Evropska komisija):

- podpirati kmete in izboljšati kmetijsko pridelavo ter zagotavljati stabilno oskrbo s hrano po dostopnih cenah;
- kmetom v EU zagotoviti ustrezne in dostojne dohodke;
- prispevati k zavedanju o podnebnih spremembah in k trajnostnemu upravljanju naravnih virov;
- ohraniti podeželska območja in pokrajine po vsej EU in
- ohraniti podeželsko gospodarstvo s spodbujanjem zaposlovanja v kmetijstvu ter agroživilstvu in povezanih sektorjih.

SKP naj bi za Slovenijo zagotavljala pogoje za odporno in konkurenčno pridelavo ter predelavo hrane, predvsem prek ohranjanja proizvodnega potenciala in obsega kmetijskih zemljišč ter zagotavljanja primerne in stabilnega dohodka kmetijskih gospodarstev, tudi na območjih z omejenimi možnostmi delovanja (OMD) in v sektorjih v težavah, prek zagotavljanja varne in kakovostne hrane, krepitev agroživilskih verig in izboljšanja položaja kmeta v verigi, s spodbujanjem pridelave hrane z višjo dodano vrednostjo ter generacijske pomladitve. Najpomembnejša usmeritev slovenskega strateškega načrta SKP je v kontekstu prehranske in energetske draginje ter okoljskih in podnebnih izzivov zagotoviti trajnostno pridelavo hrane na celotnem območju države in povečati samooskrbo, pri tem pa so pomembna vsa območja in vsa kmetijska gospodarstva ne glede na velikost in usmerjenost (SKP 2023–2027).

3.2 Kmetijska zemljišča

Slovenija spada med države z razmeroma velikim deležem omejenih naravnih virov v kmetijstvu, razmere za kmetovanje pa so precej neugodne. V Sloveniji se izmenjujejo različne vrste tal – od mladih, plitvih, skeletnih in posledično sušnih do težkih ter glinastih, v katerih zastaja voda. Slovenija je s kakovostnimi kmetijskimi zemljišči kot pomembno naravno danostjo skromno oskrbljena država. Vsaka država mora skrbeti za njihovo ohranjanje in z

njimi racionalno gospodariti, tako da se ne slabša njihova kakovost. V razmerah možne prehranske stiske bodo narodi, ne glede na povezave in skupne trge, poskrbeli predvsem za svoje potrebe. Torej se mora tudi Slovenija začeti zavedati pomembnosti ohranjanja kmetijskih površin in boljše samooskrbe s hrano (Flere 2015).

Površine kmetijskih zemljišč se že nekaj desetletij krčijo. Urbanizacija in degradacija sta pripeljali do praznenja kmetijskih območij ter širjenja urbanih predelov. Zaradi zmanjševanja obsega kmetijskih zemljišč je varovanje postalo pomembno popolnoma zaradi proizvodnih potencialov. Slovenija je z vstopom v EU prilagodila nacionalno zakonodajo, ki ureja varstvo kmetijskih zemljišč (Gros 2004).

Spremembe rabe kmetijskih zemljišč delimo na povratne in nepovratne. Med povratne uvrščamo zaraščanje, kar je z vidika pridelave hrane sicer problematično, a ob večjih stroških ponovne vzpostavitve ustrezne rodovitnosti in pridelovalne sposobnosti zemljišč povraten proces. Nepovraten proces spremembe rabe prostora je urbanizacija, ki lahko povzroči trajno uničenje naravnih virov in popolno izgubo rodovitnih tal. V zadnjih letih smo z zaraščanjem izgubljali predvsem manj kakovostna zemljišča. Nasprotno je s procesom urbanizacije prihajalo do izgub v večji meri kakovostnejše in večnamenske kmetijske zemlje. Posledično se zmanjšuje tudi stopnja samooskrbe s hrano. Pomanjkanje kmetijskih zemljišč in cenovni pritiski narekujejo večjo intenzivnost kmetijske pridelave, s tem pa tudi večjo uporabo fitofarmaceutskih sredstev in gnojil. Zmanjšan obseg kmetijskih zemljišč in povečane prehranske potrebe bodo pospešili intenzivnost pridelave ter posledično negativne vplive na okolje. Trenutno se v Sloveniji intenzivnost kmetijske proizvodnje zmerno povečuje. Ekološka ter integrirana pridelava zahtevata več kmetijskih površin. V preteklosti smo imeli v Sloveniji več kmetijskih habitatov visoke vrednosti. Ti so se vzpostavili skozi stoletja s trajnostno kmetijsko rabo prostora. Nekatera kmetijska zemljišča so trajno onesnažena s težkimi kovinami in posledično tudi na takih tleh pridelana hrana, ki je rezultat velikokrat slabih odločitev, ki imajo za posledico nevarčno in netrajnostno rabo prostora ter degradacijo naravnega vira – tal, npr. v Zgornji Mežiški dolini (Flere 2015).

3.3 Rastlinski pridelki

Pri rastlinski pridelavi sta ključnega pomena za zagotavljanje prehranske varnosti povečanje pridelave in konkurenčnost. Da bi se dosegla ta dva strateška cilja, je treba zagotoviti odporne in biotsko raznovrstne sorte ter vrste rastlin in vrhunsko tehnologijo pridelave. Te kmetijske vrste morajo biti prilagojene hitrim spremembam okolja in naravnim danostim. Pomembna je tudi trajnostna naravnost zaradi varnosti kmetijskih pridelkov, ohranjanja tal ter njihove rodovitnosti in varovanja naravnih razmer za življenje v tleh, zraku ter vodi (Ministrstvo za kmetijstvo, gozdarstvo in prehrano).

Rastlinska pridelava zajema pridelavo različnih rastlinskih vrst. Gojijo se predvsem za prehrano ljudi in živali. Sem se vključujejo poljedelstvo, vrtnarstvo, sadjarstvo, vinogradništvo, hmeljarstvo in oljkarstvo. Največ površin za rastlinsko pridelavo vključujejo travinje, sledijo njivske površine s poljščinami in vrtninami ter nasadi z vinogradi, sadovnjaki, hmeljišči in oljčniki (Kmetijsko gozdarska zbornica Slovenije).

V Sloveniji se s pridelavo zelenjadnic ukvarjajo številna kmetijska gospodarstva, ki pridelujejo zelenjadnice za lastno porabo in za prodajo. Iz popisa tržnega vrtnarstva se je leta 2016 pridelovalo zelenjadnice na 1,45 ha na posameznih kmetijskih gospodarstvih. Pridelovalne površine so bile leta 2016 največje po letu 2000. Obsegale so 2.250 ha ali 1,78 ha na kmetijsko gospodarstvo. Večina pridelave zelenjadnic poteka na prostem, zato imajo vremenski dejavniki velik vpliv na pridelek. Slovenija je neto uvoznik sveže in predelane zelenjave. Domača pridelava že nekaj časa ne uspe slediti hitrorastočemu povpraševanju. Država uvaža predvsem zelenjavo, ki lahko uspeva sezonsko oziroma s podaljšano sezono prek celega leta.

Med to zelenjavo štejemo paradižnik, solato, čebulo, papriko, endivijo in radič, česen, rdečo in belo zelje. Stopnja samooskrbe z zelenjavo je v Sloveniji nizka. Zanj so značilna velika medletna nihanja, ki pa so predvsem odvisna od obsega pridelave. Po letu 2000 je bila stopnja samooskrbe najvišja leta 2015 in je po podatkih znašala 39 %. Glede na naravne pogoje in strukturo uvoza ima Slovenija v pridelavi zelenjave velik potencial za razvoj uspešnega kmetijstva oziroma gospodarske panoge (Program javne službe izvajanja strokovnih nalog v vrtnarstvu 2018–2025).

Pridelovanje poljščin postaja zahtevnejše in dologoročna stabilna pridelava je pomemben strokovni izziv, ki ob poznavanju vrst in sort zahteva tudi poznavanje ustreznih tehnologij za optimizacijo pridelave, v povezavi s prilagoditvijo na podnebne spremembe (Ministrstvo za kmetijstvo).

3.4 Živalski pridelki

Živinoreja je najpomembnejša panoga slovenskega kmetijstva, spopada pa se z vedno večjimi izzivi. Glavna skrb na tem področju je usmerjena v ohranjanje kmetijskih gospodarstev in kulturne krajine, zagotavljanju biotske raznovrstnosti ter genetskega napredka, prireji kakovostnih živalskih proizvodov, trajnostnemu reševanju okoljskih izzivov in dobremu počutju živali. V Sloveniji med živinorejskimi panogami prevladuje govedoreja, sledijo ji perutninarstvo, reja drobnice, konjereja, čebelarstvo in druge. Glavni proizvod slovenske živinoreje je mleko, ki ga letno proizvedemo prek 600.000 ton, vrednostno pa predstavlja približno tretjino celotne živinorejske proizvodnje. Vrednostno proizvodnji mleka sledi prireja govejega mesa. Ostali živalski proizvodi so še jajca, prašičje in perutninarsko meso, konjsko meso in meso drobnice. Poseben poudarek ministrstvo daje čebelarstvu, saj imajo čebele poleg pridelave medu, cvetnega prahu, propolisa, voska matičnega mlečka in čebeljega strupa pomembno vlogo kot opraševalci rastlin in s tem nudijo podporo tudi drugim kmetijskim panogam. Cilji živinoreje so (Republika Slovenija, GOV.SI):

- izboljševanje oziroma ohranjanje lastnosti domačih živali ob upoštevanju njihove vitalnosti;
- ohranjanje raznovrstnosti genomov in avtohtonih pasem ter s tem biotske raznovrstnosti;
- ohranjanje rabe oziroma namembnosti kmetijskih zemljišč;
- zadostna prireja kakovostnih živalskih proizvodov;
- varovanje dobrega počutja domačih živali z zoohigienskimi in etološkimi normativi reje;
- zagotavljanje za vrsto značilne prehrane in krmiljenja;
- izvajanje sonaravne živinoreje;
- preprečevanje negativnih posledic razmnoževanja v sorodstvu;
- izvajanje okoljevarstvenih in prostorskih normativov pri reji;
- uresničevanje pravic in dolžnosti rejcev živali ter organizacij v živinoreji;
- izvajanje strokovnih nalog v živinoreji;
- uporaba rezultatov strokovnega, svetovalnega, raziskovalnega in izobraževalnega dela na področju živinoreje;
- uporaba informacijskih sistemov v živinoreji z identifikacijo, označevanjem in registracijo domačih živali;
- urejen promet s plemenskim materialom in živalskimi proizvodi ter
- zagotovitev varnosti ljudi pri reji.

4. REZULTATI

4.1 Kmetijska gospodarstva v Sloveniji

V Sloveniji se s kmetijsko pridelavo in prirejo ukvarja 68.331 (2020) kmetijskih gospodarstev. Med letoma 2000–2020 je njihovo število upadlo. Leta 2000 je bilo 86.467 kmetijskih gospodarstev, leta 2010 se je število KMG zmanjšalo na 74.646 (–13,7 %). V primerjavi z letom 2010 se je število KMG v letu 2020 zmanjšalo 8,5 %, medtem ko jih je bilo v primerjavi z letom 2000 manj za 18.136 ($I_{2020/2000} = 79,0$). Število KMG se je zmanjšalo pri vseh vrstah rabe. Njiv je bilo v letu 2010 manj za 21,8 % KMG in v letu 2020 za 23.909 KMG glede na leto 2000. Število KMG s trajnimi nasadi se je v letu 2020 zmanjšalo z 58.056 na 34.436 ($I_{2020/2000} = 59,3$). Kmetijskih gospodarstev s trajnimi travniki in pašniki je leta 2000 bilo 74.230, nato se je v letu 2010 število zmanjšalo za 16,5 %. Leta 2020 je bilo za 15.701 manj trajnih travnikov in pašnikov kot v letu 2000 ($I_{2020/2000} = 78,8$).

Preglednica 1: Število kmetijskih gospodarstev (KMG) in vrste rabe kmetijskih zemljišč v uporabi (KZU); leto 2000, 2010 in 2020

Vrsta KZU/št. KMG	2000	2010	2020	Indeks 2020/2000	Sprememba 2000–2010 (v %)	Sprememba 2010–2020 (v %)
KMG skupaj	86.467	74.646	68.331	79,0	–13,7	–8,5
njive	80.877	63.272	56.968	70,4	–21,8	–10
trajni nasadi	58.056	39.402	34.436	59,3	–32,1	–12,6
trajni travniki in pašniki	74.230	61.949	58.529	78,8	–16,5	–5,5

(Vir: SURS)

$$I_{2020/2000} = \frac{68.331}{86.467} \times 100 = 79,0$$

Enačba 1: Indeks 2020/2000, skupno število KMG

$$I_{2020/2000} = \frac{56.968}{80.877} \times 100 = 70,4$$

Enačba 2: Indeks 2020/2000, število KMG z njivami

$$I_{2020/2000} = \frac{34.436}{58.056} \times 100 = 59,3$$

Enačba 3: Indeks 2020/2000, število KMG s trajnimi nasadi

$$I_{2020/2000} = \frac{58.529}{74.230} \times 100 = 78,8$$

Enačba 4: Indeks 2020/2000, število KMG s trajnimi travniki in pašniki

Preglednica 2: Površina KZU (ha); leto 2000, 2010 in 2020

	2000	2010	2020	Indeks 2020/2000	Sprememba 2000–2010 (v %)	Sprememba 2010–2020 (v %)
Površina KZU – skupaj	508.960	482.653	484.063	95,1	–5,2	+0,3
njive	170.849	170.144	175.563	102,8	–0,4	+3,2
trajni nasadi	29.915	26.796	28.912	96,6	–10,4	+7,9
trajni travniki in pašniki	308.196	285.713	279.588	90,7	–7,3	–2,1

(Vir: SURS)

$$I_{2020/2000} = \frac{484.063}{508.960} \times 100 = 95,1$$

Enačba 5: Indeks 2020/2000, skupne površine KZU

$$I_{2020/2000} = \frac{175.563}{170.849} \times 100 = 102,8$$

Enačba 6: Indeks 2020/2000, površine njivske rabe

$$I_{2020/2000} = \frac{28.912}{29.915} \times 100 = 96,6$$

Enačba 7: Indeks 2020/2000, površine trajnih nasadov

$$I_{2020/2000} = \frac{279.588}{308.196} \times 100 = 90,7$$

Enačba 8: Indeks 2020/2000, površine rabe trajnih travnikov in pašnikov

V letu 2020 je bilo v uporabi 484.063 hektarjev površin za rastlinsko pridelavo, kar je za 24.897 % manj kot v letu 2000 in za 0,3 % več kot v letu 2010. Od tega je bilo leta 2000 170.849 njiv, 29.915 trajnih nasadov in 308.169 trajnih travnikov in pašnikov. V primerjavi z letom 2000 se je v letu 2010 zmanjšal obseg njiv za 705 ha (–0,4 %), trajnih nasadov je bilo manj za 3.119 ha (10,4 %) in trajnih travnikov ter pašnikov manj za 22.483 ha (–7,3 %). Površina njiv se je v letu 2020 povečala za 3 % ($I_{2020/2000} = 102,8$). Pri trajnih nasadih ($I_{2020/2000} = 96,6$) in trajnih travnikih ter pašnikih ($I_{2020/2000} = 90,7$) se je površina zmanjšala.

4.1.1 Rastlinska pridelava

V obdobju med letoma 2000 in 2010 se je število KMG zmanjšalo za 35 % in površine z žiti za 7,8 %. Medtem se je v naslednjem obdobju, med letoma 2010 in 2020, povečala površina za pridelavo žit s 93.941 ha na 97.632, kar je več za 3,9 %. V istem obdobju se je zmanjšalo število KMG s pridelavo žit za 7.267 oziroma za 20 %. V obdobju med letoma 2000 in 2020 se je število kmetijskih gospodarstev zmanjšalo s 55.931 na 29.068 ($I_{\frac{2020}{2000}} = 52,0$), površina se je zmanjšala s 101.865 ha na 97.632 ha ($I_{\frac{2020}{2000}} = 95,8$).

Preglednica 3: Kmetijska gospodarstva s pridelavo žit; leto 2000, 2010 in 2020

Žito	2000	2010	2020	Indeks 2020/2000	Sprememba 2000–2010 (v %)	Sprememba 2010–2020 (v %)
Število kmetijskih gospodarstev	55.931	36.335	29.068	52,0	–35	–20
Površina (ha)	101.865	93.941	97.632	95,8	–7,8	+3,9

(Vir: SURS)

$$I_{2020/2000} = \frac{29.068}{55.931} \times 100 = 52,0$$

Enačba 9: Indeks 2020/2000, število kmetijskih gospodarstev s pridelavo žit

$$I_{2020/2000} = \frac{97.632}{101.865} \times 100 = 95,8$$

Enačba 10: Indeks 2020/2000, površine za pridelavo žit

Preglednica 4: Kmetijska gospodarstva s pridelavo krompirja; leto 2000, 2010 in 2020

Krompir	2000	2010	2020	Indeks 2020/2000	Sprememba 2000–2010 (v %)	Sprememba 2010–2020 (v %)
Število kmetijskih gospodarstev	58.364	39.424	16.551	28,4	–32,5	–58
Površina (ha)	8.952	4.125	2.969	33,2	–53,9	–34,6

(Vir: SURS)

$$I_{2020/2000} = \frac{16.551}{58.364} \times 100 = 28,4$$

Enačba 11: Indeks 2020/2000, število kmetijskih gospodarstev s pridelavo krompirja

$$I_{2020/2000} = \frac{2.969}{8.952} \times 100 = 33,2$$

Enačba 12: Indeks 2020/2000, površine za pridelavo krompirja

V letu 2020 se je s pridelavo krompirja ukvarjalo 16.551 kmetijskih gospodarstev, ki so krompir pridelovali na 2.969 ha površine. V obdobju med letoma 2000 in 2020 se je število KMG zmanjšalo za 41.813 ($I_{2020/2000} = 28,4$) in površine s pridelavo krompirja za 5.983 ha ($I_{2020/2000} = 28,4$). Leta 2010 se je število KMG zmanjšalo iz 58.364 na 39.424. Površina, na kateri so pridelovali krompir, se je zmanjšala za 53,9 %. Leta 2020 je bilo za 34,6 % manj površin in za 58 % manj KMG s krompirjem kot leta 2010.

Preglednica 5: Kmetijska gospodarstva s pridelavo zelenjadnic; 2000, 2010 in 2020

Zelenjadnice	2000	2010	2020	Indeks 2020/2000	Sprememba 2000–2010 (v %)	Sprememba 2010–2020 (v %)
Število kmetijskih gospodarstev	59.707	42.123	36.458	61,1	–29,5	–13,4
Površina (ha)	2.532	2.276	5.659	223,5	–10	+148,6

(Vir: SURS)

$$I_{2020/2000} = \frac{36.458}{59.707} \times 100 = 61,1$$

Enačba 13: Indeks 2020/2000, število kmetijskih gospodarstev s pridelavo zelenjadnic

$$I_{2020/2000} = \frac{5.659}{2.532} \times 100 = 223,5$$

Enačba 14: Indeks 2020/2000, površine kmetijskih gospodarstev s pridelavo zelenjadnic

V obdobju med letoma 2000 in 2010 se je zmanjšalo število gospodarstev, na katerih pridelujejo zelenjadnice iz 59.707 na 42.123 (–29,5 %). Površina je bila manjša za 256 ha. V letu 2020 se je v primerjavi z letom 2000 zmanjšalo število KMG z 59.707 na 36.458 ($I_{2020/2000} = 61,1$), povečala se je površina, in sicer za 3.127 ha.

Preglednica 6: Kmetijska gospodarstva s sadovnjaki; 2010 in 2020

Sadje	2010	2020	Indeks 2020/2010
Število kmetijskih gospodarstev	21.186	22.426	105,9
Površina (ha)	9.190	12.008	130,7

/ni podatka za leto 2000

(Vir: SURS)

$$I_{2020/2010} = \frac{22.426}{21.186} \times 100 = 105,9$$

Enačba 15: Indeks 2020/2010, število kmetijskih gospodarstev s sadovnjaki

$$I_{2020/2010} = \frac{12.008}{9.190} \times 100 = 130,7$$

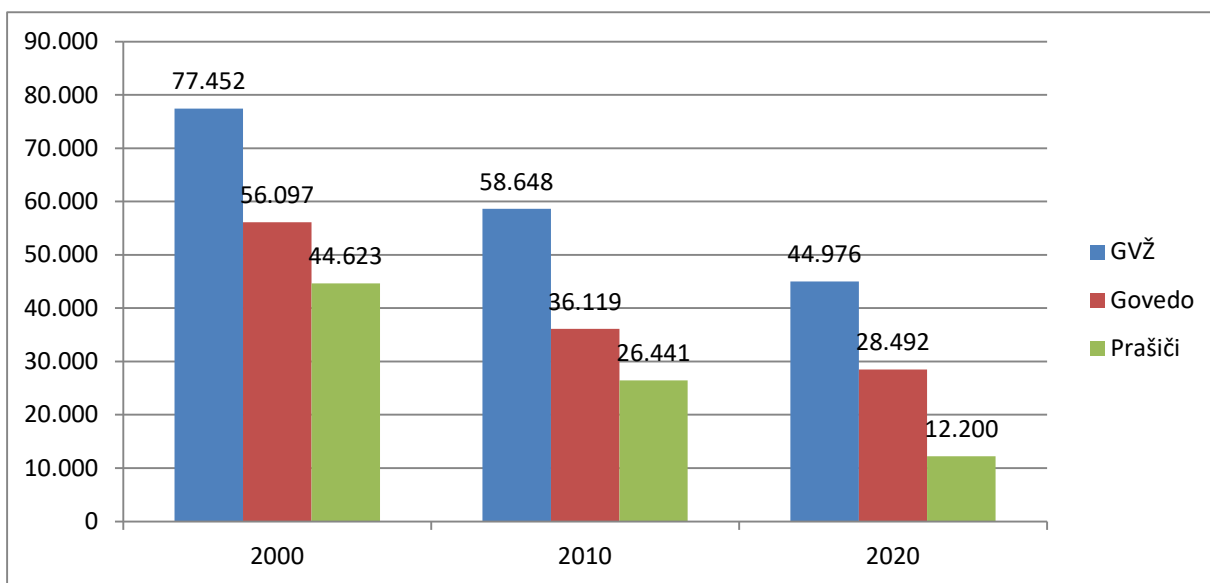
Enačba 16: Indeks 2020/2010, površine kmetijskih gospodarstev s sadovnjaki

Leta 2020 je bilo kmetijskih gospodarstev s sadovnjaki 22.246, kar je za 1.240 KMG več kot v letu 2010. Površina se je v obdobju med letoma 2010 in 2020 povečala za 2.818 ha ($I_{2020/2010} = 130,7$). Za leto 2000 ni bilo podatka.

4.1.2 Živinoreja

Leta 2020 se je z živinorejo v Sloveniji ukvarjalo 44.976 kmetijskih gospodarstev, kar je za 18.804 KMG manj kot leta 2010 in 32.476 KMG manj kot v letu 2000. Leta 2020 je bilo število KMG, ki redi goveda, 28.492, leta 2010 36.119 in leta 2000 56.097. Po podatkih SURS se je s prašičerejo leta 2000 ukvarjalo 44.623 KMG. V letu 2010 je bilo kmetijskih gospodarstev s prašiči za 18.182 manj kot v letu 2000, leta 2020 pa manj za 32.423 KMG.

Graf 1: Število KMG z živino; leto 2000, 2010 in 2020.

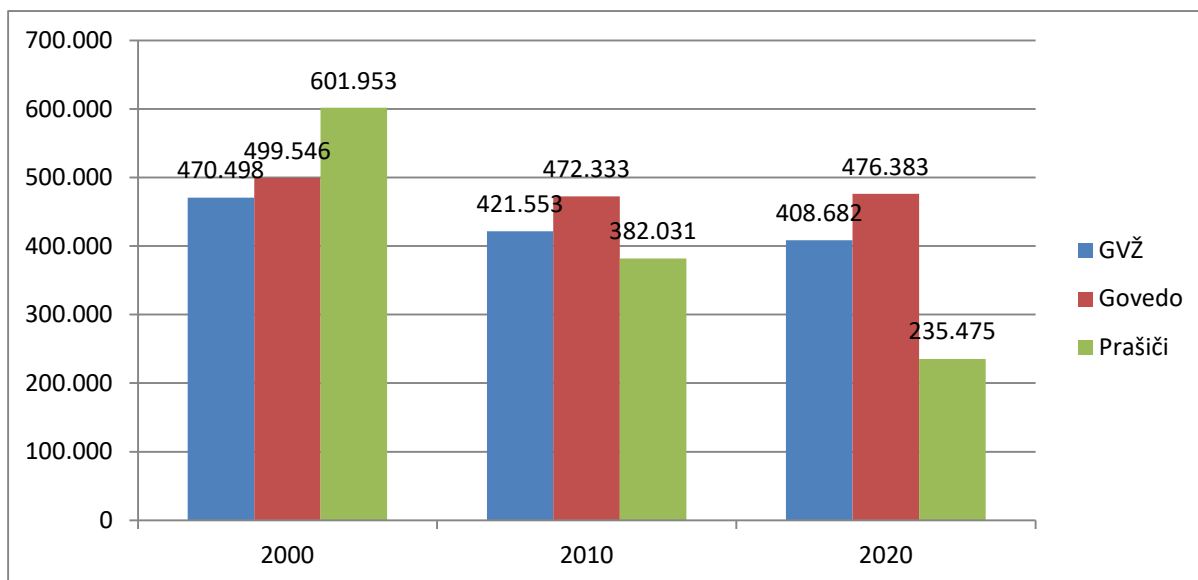


*Koefficient GVŽ je glava velike živine in je predpisana enota za primerjavo med vrstami in kategorijami rejnih živali (Pravilnik o Evidenci rejnih živali).

(Vir: SURS)

Leta 2000 je bilo na kmetijskih gospodarstvih 470.498 glav velike živine (GVŽ), 499.546 glav goveda in 601.953 prašičev. Leta 2010 je bilo število GVŽ manjše za 48.945, goveda je bilo manj za 27.213 in prašičev manj za 219.922. Leta 2020 je bilo za 13 % manj glav velike živine, za 5 % manj goveda in za 61 % manj prašičev kot v letu 2000.

Graf 2: Število glav živine*; leto 2000, 2010 in 2020



*Koefficient GVŽ je glava velike živine in je predpisana enota za primerjavo med vrstami in kategorijami rejnih živali (Pravilnik o Evidenci rejnih živali).

(Vir: SURS)

4.2 Pridelava kmetijskih pridelkov

V letu 2000 je bilo pridelano 493,8 tisoč ton žit. Pridelava se je v letu 2002 povečala za 117 tisoč ton. Leto pozneje je pridelava padla na 398,8 tisoč ton, kar je bilo najmanj v obdobju med letoma 2000 in 2020. V naslednjih desetih letih se je pridelava gibala med 493 tisoč in 607 tisoč tonami. V letih 2014–2016 se je pridelava povečala na približno 630 tisoč ton. Pridelava žit je bila največja v letu 2020 in je znašala 749,7 tisoč ton. Trend pridelave žit se je v obdobju med letoma 2000 in 2020 povečal $I_{2020/2000} = 151,7$.

Pridelek krompirja je bil največji v letu 2000 (186,2 tisoč ton). Leto pozneje se je pridelava zmanjšala na 148,3 tisoč ton in se leta 2002 ponovno dvignila na 166 tisoč ton. Nato je pridelava leta 2003 upadla za 42 %. Tudi leto 2004 je bilo ugodno za pridelavo krompirja. Leta 2006 je pridelava spet upadla (107 tisoč ton) in leto pozneje spet narastla na 131,1 tisoč ton. V letih od 2008 do 2010 se je pridelava gibala okrog 100 tisoč ton. Leta 2011 je nato pridelava upadla pod 100 tisoč ton oziroma za 48 %. V naslednjih letih se je pridelava gibala med 60 in 90 tisoč tonami. Najmanj pridelanega krompirja je bilo v letu 2013 (62,2 tisoč ton). Leta 2020 je pridelava znašala 89,9 tisoč ton, kar je za 96,3 t manj kot v letu 2000 ($I_{2020/2000} = 48,3$).

V letu 2000 je bilo pridelane 78,8 tisoč ton zelenjave, leto pozneje je pridelava upadla na 61,2 tisoč ton in nato leta 2002 narastla na 70,3 tisoč ton. Pridelava je leto pozneje spet rahlo upadla. V obdobju med letoma 2004 in 2014 se je pridelek gibal med 60 in 86 tisoč tonami. Najmanj je bilo pridelane zelenjave v letu 2010, kar je za 18,8 tone manj kot leta 2000. Leta 2015 se je pridelava povečala na 95,6 tisoč ton in se leto pozneje povečala za približno 10 tisoč ton. Leta 2019 je bila pridelava 120,1 tisoč ton in leta 2020 135,2 tisoč ton, kar je za 41 % več kot v letu 2000. Med opazovanima obdobjema (2000–2020) se je trend pridelave zelenjave povečal $I_{2020/2000} = 171,6$.

Leta 2000 je bilo ugodno za pridelavo sadja in je bilo pridelanih 175,1 tisoč ton. Leto pozneje je pridelava upadla za 68,1 tisoč ton in se nato spet povečala v letu 2002 (173,9 tisoč ton).

Največ sadja v dvajsetletnem obdobju je bilo pridelanega leta 2004 (190.600 ton) in leta 2018 (192.400 ton). V naslednjih letih se je pridelava gibala med 140.000 in 157.000 tonami in nato leta 2012 upadla pod 100.000 ton. Med letoma 2013 in 2014 je ostala na približno 134 tisoč tonah in se naslednje leto povečala za 22.000 ton. Pridelek sadja je bil najmanjši v letu 2017 in je znašal 39.700 ton, kar je za 78 % manj kot leta 2000. Naslednje leto se je pridelava dvignila za 80 % in se nato v letu 2019 zmanjšala na 89.000 ton. Leta 2020 je bilo za 35 % manj pridelanega sadja kot v letu 2000. Trend pridelave sadja se je od leta 2000 do 2020 zmanjšal ($I_{2020/2000} = 65,0$).

Preglednica 6: Pridelava rastlinskih pridelkov (1000 t) v obdobju od 2000 do 2020

Leto	Žita	Krompir	Zelenjava	Sadje
2000	493,8	186,2	78,8	175,1
2001	496,0	148,3	61,2	107,0
2002	610,7	166,0	70,3	173,9
2003	398,8	107,6	64,3	135,7
2004	583,2	171,5	82,1	190,6
2005	576,3	144,7	87,6	142,2
2006	493,6	107,0	78,8	157,9
2007	531,9	131,1	65,2	152,4
2008	579,6	100,3	78,2	132,3
2009	532,8	103,4	83,9	132,8
2010	568,9	101,2	60,0	153,7
2011	607,8	96,2	77,3	142,4
2012	576,4	79,3	70,8	97,6
2013	457,4	62,2	71,4	133,9
2014	648,6	96,8	86,2	133,5
2015	624,1	91,0	95,6	156,1
2016	638,1	84,9	105,5	91,0
2017	547,0	77,1	96,4	39,7
2018	596,7	72,9	100,6	192,4
2019	641,7	67,0	120,1	89,0
2020	749,7	89,9	135,2	113,8
Indeks 2020/2000	151,7	48,3	171,6	65,0

(Vir: SURS)

Za prikaz trenda smo uporabili izračun indeksa med obravnavanima skrajnima letoma, 2020 in 2000.

$$I_{2020/2000} = \frac{749,7}{493,8} \times 100 = 151,7$$

Enačba 17: Indeks 2020/2000 spreminjanja pridelave žit

$$I_{2020/2000} = \frac{89,9}{186,2} \times 100 = 48,3$$

Enačba 18: Indeks 2020/2000 spreminjanja pridelave krompirja

$$I_{2020/2000} = \frac{135,2}{78,8} \times 100 = 171,6$$

Enačba 19: Indeks 2020/2000 spreminjanja pridelave zelenjave

$$I_{2020/2000} = \frac{113,8}{175,1} \times 100 = 65,0$$

Enačba 20: Indeks 2020/2000 spreminjanja pridelave sadja

Pridelava mesa je v letu 2000 znašala 167.500 ton in se nato leto pozneje povečala na 185.500 ton ter v letu 2002 upadla za 17,2 tisoč ton. Največ mesa je bilo pridelanega v letu 2003, kar je za 12 % več kot leta 2000. V naslednjih letih je pridelava upadala najprej na 183.000 ton, nato na 174.100 in leta 2006 na 160.700 ton. V letih od 2007 do 2010 se je pridelava gibala med 150.000 in 165.000 tonami. Leta 2011 je upadla za 12 %, leta 2012 za 18 % in leta 2013 za 24 %. Pozneje se je pridelava večala in leta 2020 dosegla 146.000 ton. Trend pridelave mesa je v opazovanem obdobju upadel ($I_{2020/2000} = 87,6$).

V prvih treh letih obdobja 2000–2020 se je pridelava jajc gibala med 20.000 in 22.000 tonami. Pozneje je upadla na 16.000 ton in nato na 14.000 ton. Od leta 2007 se je večala, najprej na 19.000 ton in nato na 22.000 ton. Leta 2012 je upadla na 19.000 ton in se do leta 2018 gibala med 23.000 in 24.000 tonami. Leta 2019 je bilo največ pridelanih jajc (25.000 ton). V letu 2020 se je pridelava dvignila za 8 % v primerjavi z letom 2000. Trend pridelave jajc se je povečal ($I_{2020/2000} = 106,3$).

V letu 2020 je bila pridelava medu 1.293 ton, kar je za 51 % več kot leto prej, ko je pridelava znašala 653 ton. V letih od 2000 do 2002 se je pridelava gibala med 2.300 in 2.550 tonami. V naslednjih letih je bilo pridelanega medu med 1.030 in 2.470 tonami. Leta 2014 je bilo pridelanega 471 ton, kar je najmanj v obdobju med letoma 2000 in 2020. Pridelava je spet upadla leta 2017 (804 ton) in nato še leta 2019 (653 ton). Pridelava medu se je skozi leta zmanjšala ($I_{2020/2000} = 56,2$).

Pridelava mleka se je v obdobju med letoma 2000 in 2020 gibala nad 600.000 tonami. Izjema je bilo leto 2002, ko je bila pridelava 729.740 ton, in leto 2013, ko je pridelava padla na 596.910 ton. Trend pridelave mleka je bil v opazovanem obdobju negativen ($I_{2020/2000} = 97,3$).

Za prikaz trenda smo uporabili izračun indeksa med obravnavanima skrajnima letoma, 2020 in 2000.

Preglednica 7: Pridelava živalskih pridelkov (1000 t) v obdobju od 2000 do 2020

Leto	Meso	Jajca	Med	Mleko
2000	167,5	22,1	2.300	651.014
2001	185,5	21,3	2.550	655.042
2002	168,3	20,1	2.450	729.740
2003	192,6	16,1	1.850	663.707
2004	183,0	14,5	2.350	652.288
2005	174,1	14,3	1.650	660.755
2006	160,7	15,8	2.250	644.005
2007	165,5	19,3	1.480	668.032
2008	161,6	21,5	1.580	655.691
2009	150,3	21,6	1.910	627.815

2010	151,3	21,4	1.673	605.797
2011	142,7	22,2	2.472	603.326
2012	137,5	19,4	1.031	622.604
2013	126,9	21,5	2.400	596.910
2014	129,2	20,4	471	618.526
2015	127,6	23,5	2.047	633.822
2016	139,3	23,2	1.298	651.396
2017	144,9	23,8	804	649.959
2018	143,9	24,8	1.745	631.222
2019	146,5	25,2	653	625.635
2020	146,8	23,5	1.293	633.203
Indeks 2020/2000	87,6	106,3	56,2	97,3

(Vir: SURS)

$$I_{2020/2000} = \frac{146,8}{167,5} \times 100 = 87,6$$

Enačba 21: Indeks 2020/2000 spreminjanja pridelave mesa

$$I_{2020/2000} = \frac{23,5}{22,1} \times 100 = 106,3$$

Enačba 22: Indeks 2020/2000 spreminjanja pridelave jajc

$$I_{2020/2000} = \frac{1.239}{2.300} \times 100 = 56,2$$

Enačba 23: Indeks 2020/2000 spreminjanja pridelave medu

$$I_{2020/2000} = \frac{633.203}{651.014} \times 100 = 97,3$$

Enačba 24: Indeks 2020/2000 spreminjanja pridelave mleka

4.3. Domača poraba kmetijskih pridelkov

V letih od 2000 do leta 2010 se je domača poraba žit gibala med 900.000 in 1.000.000 tonami. Po letu 2011 je poraba padla in do konca opazovanega obdobja ni preseгла 900 tisoč ton. Leta 2020 je bila poraba žit 847,96 tone, kar je za 18 % manj kot v letu 2000, ko je poraba znašala 1.028,34 tone. Domača poraba žit se v opazovanem ni povečala ($I_{2020/2000} = 85,1$).

Domača poraba krompirja je bila največja v letu 2000, 223.380 ton, kar je za 33 % več kot leta 2020. Poraba krompirja se je v letih 2001–2019 gibala med 150.000 in 195.000 tonami. Najmanj krompirja je bilo porabljenega v letu 2018 (150.500 ton). Najmanj krompirja je bilo porabljenega v letu 2013, ko je poraba znašala 133,93 tone. Trend domače porabe krompirja se je zmanjšal ($I_{2020/2000} = 66,9$).

V letu 2000 je bila domača poraba zelenjave 167.160 ton. V letu 2020 je poraba preseгла 283.270 ton oziroma za 40 %, kar je bilo največ v obdobju med letoma 2000 in 2020. Najmanj zelenjave je bilo porabljenega v letu 2001 (154.730 ton). V opazovanem obdobju je poraba zelenjave zelo nihala. Trend domače porabe zelenjave se je povečal ($I_{2020/2000} = 169,5$).

Poraba sadja se je v dvajsetletnem obdobju gibala med 200.000 in 400.000 tonami. Največji padec porabe je bil v letu 2001, ko je domača potrošnja znašala 196.010 ton. Največ sadja je bilo pridelanega leta 2018 (407.650 ton). Leta 2020 je bilo za 15 % več pridelanega sadja kot v letu 2000. Tudi pri tej skupini pridelkov se je trend domače porabe v opazovanem obdobju povečal ($I_{2020/2000} = 117,7$).

Za prikaz trenda smo uporabili izračun indeksa med obravnavanima skrajnima letoma, 2020 in 2000.

Preglednica 8: Domača poraba rastlinskih pridelkov (v t) v obdobju od 2000 do 2020

Leto	Žita	Krompir	Zelenjava	Sadje
2000	1.028,34	223,38	167,16	265,13
2001	1.076,42	188,89	155,43	196,01
2002	972,20	195,14	167,13	292,32
2003	1.060,05	166,93	172,78	244,14
2004	922,00	195,27	189,43	327,62
2005	959,95	195,28	194,85	291,15
2006	986,17	178,84	203,99	300,89
2007	992,69	186,23	193,08	311,10
2008	912,25	174,62	217,13	350,98
2009	941,15	164,70	224,09	345,37
2010	1.00,91	160,94	199,06	329,14
2011	854,98	152,75	211,67	306,25
2012	820,76	143,85	207,90	262,66
2013	835,60	133,93	214,58	312,06
2014	847,16	143,55	227,91	318,28
2015	866,12	154,73	241,55	331,84
2016	861,04	154,54	252,93	285,79
2017	865,65	154,57	250,42	273,37
2018	863,73	150,50	245,84	407,65
2019	857,40	141,41	278,03	298,76
2020	847,96	149,63	283,27	312,16
Indeks 2020/2000	85,1	66,9	169,5	117,7

(Vir: SURS)

$$I_{2020/2000} = \frac{847,96}{1.028,34} \times 100 = 85,1$$

Enačba 25: Indeks 2020/2000 domače porabe žit

$$I_{2020/2000} = \frac{149,63}{223,83} \times 100 = 66,9$$

Enačba 26: Indeks 2020/2000 domače porabe krompirja

$$I_{2020/2000} = \frac{283,27}{167,16} \times 100 = 169,5$$

Enačba 27: Indeks 2020/2000 domače porabe zelenjave

$$I_{2020/2000} = \frac{312,16}{265,13} \times 100 = 117,7$$

Enačba 28: Indeks 2020/2000 domače porabe sadja

Domača poraba mesa se je v obdobju med letoma 2000 in 2020 gibala med 175.000 in 196.000 tonami. Leta 2004 je bilo največ porabljenega mesa (196.870 ton), najmanj leta 2014 (175.220). Leta 2020 je bilo za 5 % več domače porabe mesa kot v letu 2000. Trend domače porabe mesa se je v dvajsetletnem obdobju povečal ($I_{2020/2000} = 104,8$).

Leta 2017 in 2019 je poraba jajc preseгла približno 26 ton, leta 2004 je poraba padla na 14,11 tone. Leta 2020 je bilo porabljeno 1 tona več jajc kot leta 2000. V drugih letih se je poraba gibala med 15 in 25 tonami. Trend domače porabe jajc se je tudi pri tej skupini živalskih pridelkov povečal ($I_{2020/2000} = 107,0$).

Za prikaz trenda smo uporabili izračun indeksa med obravnavanima skrajnima letoma, 2020 in 2000.

Preglednica 9: Domača poraba živalskih pridelkov (t) v obdobju od 2000 do 2020

Leto	Meso	Jajca	Med	Mleko
2000	176,16	23,15	/	/
2001	185,53	21,85	/	/
2002	175,60	20,78	/	/
2003	198,01	15,44	/	/
2004	196,87	14,11	/	/
2005	194,70	15,17	/	/
2006	189,22	16,32	/	/
2007	191,15	20,34	/	/
2008	195,47	22,58	/	/
2009	192,26	23,23	/	/
2010	192,02	23,12	/	/
2011	183,76	23,02	/	/
2012	181,25	20,99	/	/
2013	169,34	23,57	/	/
2014	175,22	22,58	/	/
2015	182,21	25,23	/	/
2016	194,50	24,50	/	/
2017	192,33	26,34	/	/
2018	191,68	24,92	/	/
2019	189,65	26,50	/	/
2020	184,66	24,76	/	/
Indeks 2020/2000	104,8	107,0	/	/

/ ni podatka (Vir: SURS)

$$I_{2020/2000} = \frac{184,66}{176,16} \times 100 = 104,8$$

Enačba 29: Indeks 2020/2000 domače porabe mesa

$$I_{2020/2000} = \frac{24,76}{23,15} \times 100 = 107,0$$

Enačba 30: Indeks 2020/2000 domače porabe jajc

4.4.1 Poraba kmetijskih pridelkov na prebivalca

Poraba mesa na prebivalca se je v obdobju med letoma 2000 in 2020 gibala med 82 in 99 kg. Leta 2020 je prebivalec porabil kilogram manj kot leta 2000. Največ mesa je bilo porabljenega v letu 2003 (99,2 kg). Trend porabe mesa na prebivalca se je v opazovanem obdobju zmanjšal ($I_{2020/2000} = 99,3$).

Leta 2000 je bila poraba jajc skoraj 11 kg na prebivalca. V letih od 2003 do 2006 je poraba padla pod 7 kg. V naslednjih letih se je poraba gibala od 9 do 12 kg na prebivalca. Največ jajc je bilo porabljenih v letu 2019 (11,7 kg), najmanj leta 2004 (6,2 kg). Trend je bil tudi pri tej skupini negativen ($I_{2020/2000} = 96,3$). Poraba medu je bila v letih od 2000 do 2020 približno kilogram na prebivalca. Najmanj medu je bilo porabljenega v letu 2019 (0,7 kg). Trend se je pri porabi medu zmanjšal ($I_{2020/2000} = 90$).

V letu 2020 je bilo za 6 % manj porabljenega mleka kot leta 2000. Poraba mleka na prebivalca se je med leti gibala med 209 in 230 kg. Za nekatera leta ni bilo navedenih podatkov. Trend porabe mleka je med letoma 2000/2020 upadel ($I_{2020/2000} = 93,6$).

Za prikaz trenda smo uporabili izračun indeksa med obravnavanima skrajnima letoma, 2020 in 2000.

Preglednica 10: Poraba živalskih pridelkov na prebivalca (v kg) v obdobju od 2000 do 2020

Leto	Meso	Jajca	Med	Mleko
2000	88,5	10,8	1,0	222,2
2001	93,0	10,1	1,2	/
2002	88,0	9,6	1,2	/
2003	99,2	6,9	1,0	/
2004	98,6	6,2	1,2	/
2005	97,3	6,5	1,1	/
2006	94,2	7,0	1,4	/
2007	94,7	8,9	0,9	/
2008	96,6	10	1,0	234,1
2009	94,1	10,2	1,1	229,9
2010	93,7	10,2	1,1	223,7
2011	89,5	10,1	1,4	218,9
2012	88,2	9,1	1,0	225,9
2013	82,2	10,3	1,4	220,1
2014	85,0	9,8	1,1	219,9
2015	88,3	11,1	1,4	218,7

2016	94,2	10,7	1,1	213,2
2017	93,1	11,5	0,9	209,9
2018	92,6	10,9	1,1	215,5
2019	90,8	11,7	0,7	214,0
2020	87,9	10,4	0,9	208,0
Indeks 2020/2000	99,3	96,3	90	93,6

/ ni podatka (Vir: SURS)

$$I_{2020/2000} = \frac{87,9}{88,5} \times 100 = 99,3$$

Enačba 31: Indeks 2020/2000 spreminjanja porabe mesa

$$I_{2020/2000} = \frac{10,4}{10,8} \times 100 = 96,3$$

Enačba 32: Indeks 2020/2000 spreminjanja porabe jajc

$$I_{2020/2000} = \frac{0,9}{1,0} \times 100 = 90$$

Enačba 33: Indeks 2020/2000 spreminjanja porabe medu

$$I_{2020/2000} = \frac{208,0}{222,2} \times 100 = 93,6$$

Enačba 34: Indeks 2020/2000 spreminjanja porabe mleka v Sloveniji

V letu 2000 je prebivalec Slovenije porabil 94,9 kg žit. Do leta 2006 se je poraba na osebo gibala med 90 in 98 kg, nato je leta 2007 znašala 123,7 kg. Pozneje je poraba znašala med 80 in 92 kg. V letu 2020 je prebivalec Slovenije porabil približno 9 kg manj kot v letu 2000. Poraba se je zmanjšala za 11 %. Trend porabe žit se je v opazovanem obdobju zmanjšal ($I_{2020/2000} = 90,5$).

Največ krompirja je bilo porabljenega leta 2002 (90,2 kg). Najmanj krompirja je bilo porabljenega v letu 2013, kjer poraba ni preseгла 60 kg. Gibanje porabe skozi leta je bilo od 60 do 90 kg na prebivalca. Trend porabe krompirja se je v 2000–2020 pri tej skupini pridelkov zmanjšal ($I_{2020/2000} = 70,6$).

V letu 2000 je prebivalec Slovenije porabil 78,5 kg zelenjave, leto pozneje pa za 5,1 kg manj. Od leta 2002 je poraba naraščala in leta 2009 preseгла čez 100 kg. Poraba je do leta 2014 nihala med 92 in 97 kg. Do leta 2020 se je poraba večala in v tem letu dosegla največjo porabo (118,9 kg). Trend porabe zelenjave je bil pozitiven ($I_{2020/2000} = 151,5$).

V letu 2020 je bilo za 19 % več porabljenega sadja kot v letu 2000. Leta 2001 je bila poraba sadja na prebivalca 79,1 kg, kar je najmanj v obdobju med letoma 2000 in 2020. Poraba je med leti nihala med 100 in 129 kg. V letu 2018 je bilo porabljenega največ sadja (152,5 kg na osebo). Trend porabe sadja na prebivalca se je med letoma 2000 in 2020 povečal ($I_{2020/2000} = 23,4$).

Za prikaz trenda smo uporabili izračun indeksa med obravnavanima skrajnima letoma, 2020 in 2000.

Preglednica 11: Poraba rastlinskih pridelkov na prebivalca (kg) v obdobju od 2000 do 2020

Leto	Žita	Krompir	Zelenjava	Sadje
2000	94,9	90,2	78,5	104,5
2001	98,5	79,6	73,4	79,1
2002	92,4	79,8	78,7	114,9
2003	89,9	72,5	81,5	100,1
2004	90,1	75,8	89,0	128,3
2005	91,4	76,8	91,6	125,1
2006	92,4	78,9	95,6	124,4
2007	123,9	81,4	90,3	131,7
2008	88,6	77,5	101,0	151,7
2009	80,7	72,0	103,2	148,5
2010	90,1	70,3	91,8	135,2
2011	87,6	66,4	97,1	129,3
2012	85,4	63,3	95,3	113,0
2013	83,0	59,6	96,4	129,4
2014	88,6	62,4	103,9	131,1
2015	89,9	68,3	109,9	134,2
2016	90,0	68,5	113,4	122,7
2017	89,9	68,0	114,0	121,6
2018	91,7	66,5	111,4	152,5
2019	88,8	62,0	117,5	127,9
2020	85,9	63,7	118,9	129,0
Indeks 2020/2000	90,5	70,6	151,5	123,4

(Vir: SURS)

$$I_{2020/2000} = \frac{85,9}{94,9} \times 100 = 90,5$$

Enačba 35: Indeks 2020/2000 spreminjanja porabe žita na prebivalca

$$I_{2020/2000} = \frac{63,7}{90,2} \times 100 = 70,6$$

Enačba 36: Indeks 2020/2000 spreminjanja porabe krompirja na prebivalca

$$I_{2020/2000} = \frac{118,9}{78,5} \times 100 = 151,5$$

Enačba 37: Indeks 2020/2000 spreminjanja porabe zelenjave na prebivalca

$$I_{2020/2000} = \frac{129,0}{104,5} \times 100 = 123,4$$

Enačba 38: Indeks 2020/2000 spreminjanja porabe sadja na prebivalca

4.5 Stopnja samooskrbe s kmetijskimi pridelki

Leta 2000 je bila Slovenija 48-odstotno samooskrbna z žiti. V letu 2003 je delež stopnje padel na 38 %, kar je bilo najmanj v dvajsetletnem obdobju. Stopnja samooskrbe z žiti je med leti nihala. Najbolj samooskrbni smo bili v letu 2020, ko je stopnja dosegla 88 %, kar je skoraj enkrat več kot pred 20 leti. Stopnja samooskrbe z žiti se je v opazovanem obdobju povečala ($I_{2020/2000} = 183,3$).

Stopnja samooskrbe pri krompirju je bila najvišja v letu 2004 (86 %). Tudi pri krompirju je med leti opazno nihanje deleža samooskrbe. V letih 2013 in 2018 je stopnja padla pod 50 %. Leta 2020 smo bili 60-odstotno samooskrbni s krompirjem, kar je za 23 % manj kot leta 2000, ko je stopnja znašala 83 %. Trend deleža samooskrbe s krompirjem se je med letoma 2000/2000 zmanjšal ($I_{2020/2000} = 72,3$).

Delež samooskrbe z zelenjavo v obdobju med letoma 2000 in 2020 ni presegel 50 %. Leta 2000 smo bili 47-odstotno samooskrbni z zelenjavo, leto pozneje se je stopnja znižala na 39 %. Najmanj smo bili samooskrbni v letih 2007, 2012 in 2013 (34 %). Delež se je od leta 2000 do 2020 dvignil za 1 %, trend stopnje samooskrbe je bil pozitiven ($I_{2020/2000} = 102,1$).

Na začetku obdobja je bila Slovenija samooskrbna s sadjem v 66 %. V letih pozneje se je delež samooskrbe manjšal. V letu 2017 je bil najnižji delež samooskrbe s sadjem (15 %). Stopnja samooskrbe se je v 20 letih zmanjšala za 30 %. Trend se je v tem obdobju zmanjšal ($I_{2020/2000} = 54,5$).

Stopnja samooskrbe z mesom je bila najvišja leta 2001, ko je dosegla 100 %. V naslednjih dveh letih je delež upadel za 3 %, nato za 8 % in leta 2005 ter 2006 za 12 %. Stopnja se je pozneje malo zvišala, leta 2009 pa ponovno upadla. Najnižji delež samooskrbe z mesom je bil leta 2015 (74 %). V letu 2020 smo bili za 8 % manj samooskrbni z mesom kot leta 2000 ($I_{2020/2000} = 91,3$).

Z jajci smo bili najbolj samooskrbni v letih 2003 in 2004, ko je delež presegel 100 %. V obdobju med letoma 2000 in 2020 se delež ni preveč spreminjal. Delež se od leta 2000 do 2020 ni spremenil in je ostal na 95 % ($I_{2020/2000} = 100,0$).

Stopnja samooskrbe pri medu je bila najvišja v letu 2000 (112 %). Deleži samooskrbe so se od leta 2000 manjšali. Najnižja stopnja je bila zaznana v letu 2014, ko smo dosegli 20 %. Leta 2020 smo bili z medom samooskrbni v 67 %, kar je za 45 % manj kot leta 2000. Trend stopnje samooskrbe z medom se je zmanjšal ($I_{2020/2000} = 59,8$).

Deleži samooskrbe z mlekom skozi leta niso padli pod 100 %. Na začetku obdobja je bila stopnja samooskrbe 113 %, na koncu pa 127 %. Najvišjo stopnjo smo dosegli v letu 2019 (129 %). Trend deleža samooskrbe z mlekom se je v opazovanem obdobju povečal ($I_{2020/2000} = 112,4$).

Preglednica 12: Stopnja samooskrbe s kmetijskimi pridelki (%) v obdobju od 2000 do 2020

LETO	KMETIJSKI PROIZVOD							
	(v %)	ŽITA	MESO (skupaj)	JAJCA	KROMPIR	ZELENJAVA	MLEKO (skupaj)	MED
2000	48	92	95	83	47	113	112	66
2001	46	100	98	79	39	117	105	55
2002	63	97	97	85	42	115	105	59

2003	38	97	104	64	37	116	97	56
2004	63	92	103	86	43	114	102	58
2005	60	88	94	74	45	113	75	49
2006	50	88	97	60	39	120	81	52
2007	54	93	95	70	34	120	78	49
2008	64	91	95	57	36	115	81	38
2009	57	83	93	63	37	114	85	38
2010	57	84	93	63	30	116	74	47
2011	71	85	96	63	37	120	85	46
2012	70	83	92	55	34	117	51	37
2013	55	82	91	46	34	118	82	43
2014	77	80	90	67	38	120	20	42
2015	72	74	93	59	40	125	71	47
2016	74	76	95	55	42	132	59	32
2017	63	81	90	50	38	134	45	15
2018	69	81	96	48	41	129	79	47
2019	75	81	95	47	43	128	44	30
2020	88	84	95	60	48	127	67	36
Indeks 2020/2000	183,3	91,3	100,0	72,3	102,1	112,4	59,8	54,5

(Vir: SURS)

$$I_{2020/2000} = \frac{88}{48} \times 100 = 183,3$$

Enačba 39: Indeks 2020/2000 stopnje samooskrbe z žitom

$$I_{2020/2000} = \frac{84}{92} \times 100 = 91,3$$

Enačba 40: Indeks 2020/2000 stopnje samooskrbe z mesom

$$I_{2020/2000} = \frac{95}{95} \times 100 = 100,0$$

Enačba 41: Indeks 2020/2000 stopnje samooskrbe z jajci

$$I_{2020/2000} = \frac{60}{83} \times 100 = 72,3$$

Enačba 42: Indeks 2020/2000 stopnje samooskrbe s krompirjem

$$I_{2020/2000} = \frac{48}{47} \times 100 = 102,1$$

Enačba 43: Indeks 2020/2000 stopnje samooskrbe z zelenjavo

$$I_{2020/2000} = \frac{127}{113} \times 100 = 112,4$$

Enačba 44: Indeks 2020/2000 stopnje samooskrbe z mlekom

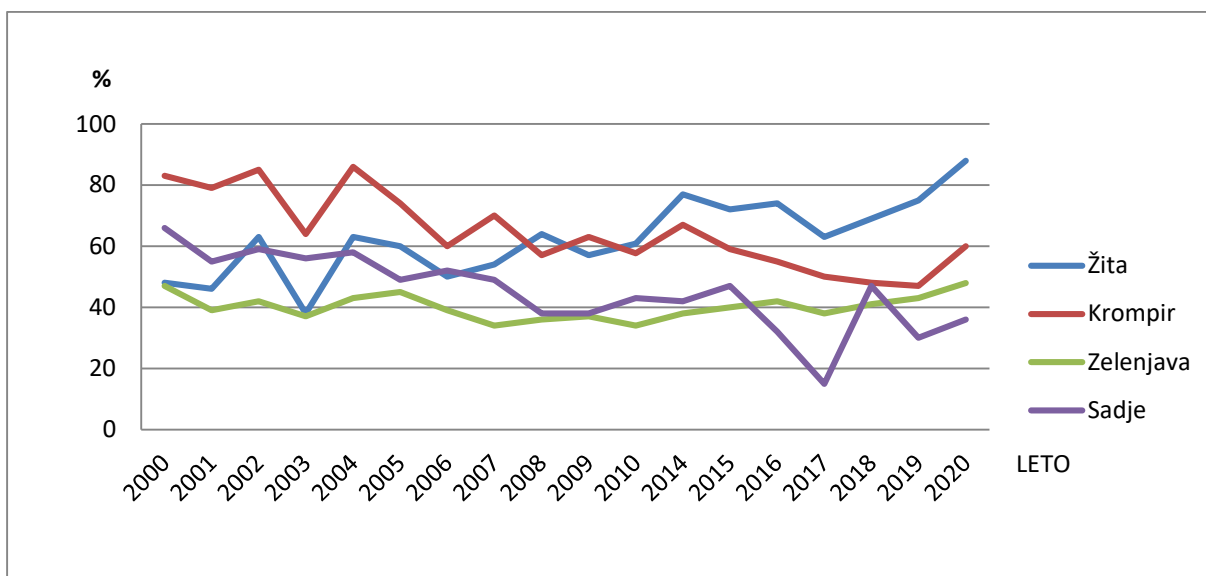
$$I_{2020/2000} = \frac{67}{112} \times 100 = 59,8$$

Enačba 45: Indeks 2020/2000 stopnje samooskrbe z medom

$$I_{2020/2000} = \frac{36}{66} \times 100 = 54,5$$

Enačba 46: Indeks 2020/2000 stopnje samooskrbe s sadjem

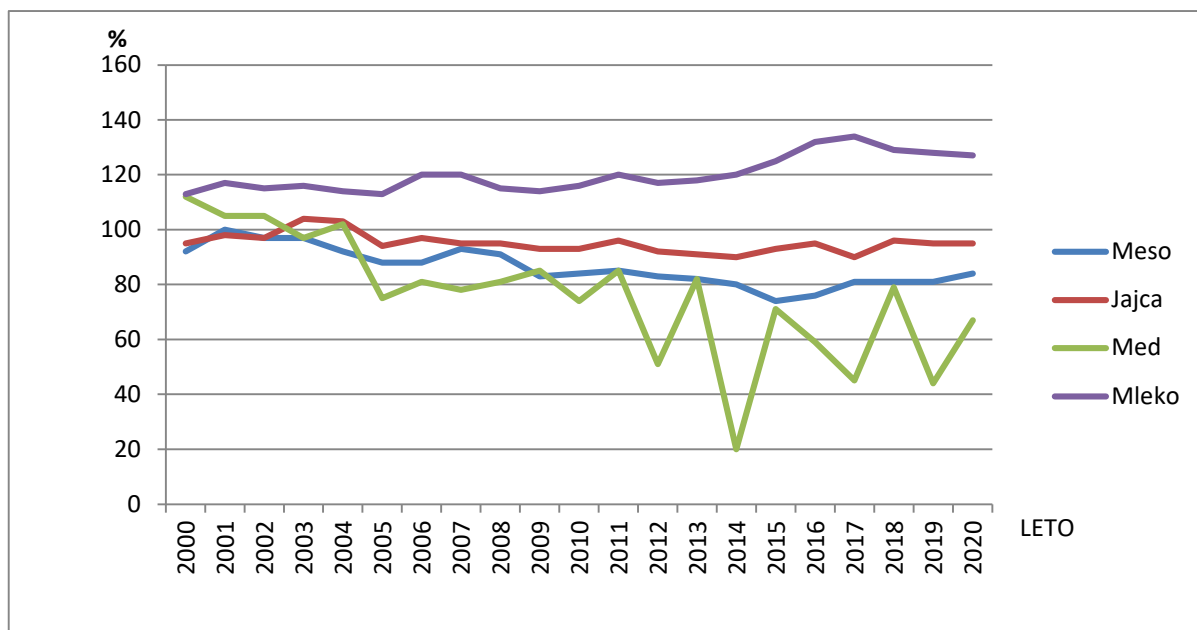
Graf 3: Stopnja samooskrbe z rastlinskimi pridelki v obdobju od 2000 do 2020



(Vir: SURS)

Iz grafa 3, ki prikazuje samooskrbo s pridelki rastlinskega izvora, med katerimi so žita, sadje, zelenjava in krompir, lahko razberemo, da se je v primerjavi z letom 2000 zvišal delež samooskrbe z žiti. Deleža za krompir in sadje sta od leta 2000 do 2020 upadla. Stopnja zelenjave je ostala na približno enaki ravni (48 %).

Graf 4: Stopnja samooskrbe z živalskimi pridelki v obdobju od 2000 do 2020



(Vir: SURS)

Pri grafu 4 samooskrbe s pridelki živalskega izvora lahko opazimo zniževanje stopnje samopreskrbe z medom v obdobju 2000–2020, ki je v opazovanem obdobju tudi najbolj nihala. Stopnje samooskrbe z jajci med leti blago nihajo. Stopnja samooskrbe z mesom je bila v letu 2000 višja za nekaj odstotkov v primerjavi z letom 2020. Najbolj samooskrbni med pridelki živalskega izvora smo bili pri mleku, saj se je stopnja v obdobju 2000–2020 povišala s 113 % na 127 %.

5. RAZPRAVA IN SKLEP

Slovenija ni v celoti samooskrbna s hrano (najnižja pri izdelkih živalskega izvora je pri medu: $I_{2020/2000} = 56,2$, pri rastlinskih izdelkih pri krompirju: $I_{2020/2000} = 48,3$). Pridelek je odvisen od vremenskih razmer ter ostalih dejavnikov. Eden izmed glavnih vzrokov manjše samooskrbe pri nas je opuščanje kmetijskih zemljišč, posledično zmanjševanje števila KMG $I_{2020/2000} = 79,0$. KZU pod 100; naraščajo, skromno, njive, $I_{2020/2000} = 102,9$.

V letu 2020 se je s pridelavo žita ukvarjalo okoli 29.068 kmetijskih gospodarstev, ki so žito pridelovala na 97.632 ha površin. V primerjavi z letom 2000 se je število kmetijskih gospodarstev s pridelavo žit zmanjšalo ($I_{2020/2000} = 52,0$), zmanjšala se je tudi površina ($I_{2020/2000} = 95,8$). Pri pridelavi krompirja se je od leta 2000 do 2020 število kmetijskih gospodarstev zmanjšalo ($I_{2020/2000} = 28,5$), z 58.364 na 16.551, površina se je zmanjšala za 5983 ha ($I_{2020/2000} = 33,2$). Pri zelenjadnicah se je povečala površina z 2.532 ha na 5.659 ha ($I_{2020/2000} = 223,5$), število kmetijskih gospodarstev se je zmanjšalo ($I_{2020/2000} = 61,1$). V obdobju med letoma 2010 in 2020 se je povečalo število gospodarstev s sadovnjaki ($I_{2020/2000} = 105,9$), povečala se je tudi površina KZU za sadovnjake z 9.190 ha na 12.008 ha ($I_{2020/2000} = 130,7$).

Primerjava pridelave s porabo pridelkov na prebivalca je pokazala povečanje pri porabi zelenjave z 78,5 kg na 118,9 kg ($I_{2020/2000} = 151,5$), sadja s 104,5 kg na 129 kg ($I_{2020/2000} = 123,4$). Poraba žit na prebivalca se je med 2000 in 2020 zmanjšala iz 94,9 kg na 85,9 kg ($I_{2020/2000} = 90,5$), zmanjšala se je tudi poraba pri krompirju ($I_{2020/2000} = 70,6$).

S pomočjo literature in analize statističnih podatkov smo ovrednotili naslednji dve domnevi:

Hipoteza 1: Samooskrba v Sloveniji s pridelki rastlinskega izvora narašča.

Hipotezo smo delno potrdili z izračunom indeksa za posamezno vrsto hrane. Izmed glavnih skupin pridelkov, ki so predstavljeni v preglednici 1, je razvidno, da sta se v obdobju 2000–2020 povečali le pridelava zelenjave in žit. Pri sadju in krompirju je opazno upadanje pridelave. Indeks 2020/2000 pridelave žit:

$$I_{2020/2000} = \frac{749,7}{493,8} \times 100 = 151,7$$

Indeks 2020/2000 pridelave zelenjave:

$$I_{2020/2000} = \frac{135,2}{78,8} \times 100 = 171,6$$

Indeks 2020/2000 pridelave krompirja:

$$I_{2020/2000} = \frac{89,9}{186,2} \times 100 = 48,3$$

Indeks 2020/2000 pridelave sadja:

$$I_{2020/2000} = \frac{113,8}{175,1} \times 100 = 65,0$$

Pri domači porabi se je povečala poraba sadja iz 265,13 ton na 312,16 ton ($I_{2020/2000} = 117,7$) in zelenjave iz 167,16 ton na 283,27 ton ($I_{2020/2000} = 169,5$). Pri ostalih dveh pridelkih

rastlinskega izvora se je domača poraba zmanjšala (žita $I_{2020/2000} = 85,1$ in krompir $I_{2020/2000} = 66,9$). Leta 2000 je domača poraba krompirja znašala 223,83 ton, leta 2020 pa 149,63 ton. Pri žitih se je domača poraba zmanjšala s 1.028,34 ton na 847,96 ton.

Stopnje samooskrbe so se v opazovanih letih večale samo pri žitih iz 48 % na 88 %. V obdobju med letoma 2000 in 2020 se je stopnja samooskrbe zelenjave povišala za 1 %. Pri ostalih pridelkih so se stopnje samooskrbe skozi leta manjšale. Pri sadju se je stopnja zmanjšala za 30 %. Leta 2000 smo bili s krompirjem samooskrbni v 83 %, do leta 2020 se je stopnja znižala na 60 %. Trend deleža samooskrbe je bil pozitiven pri žitu $I_{2020/2000} = 183,3$ in pri zelenjavi $I_{2020/2000} = 102,1$ ter negativen pri krompirju $I_{2020/2000} = 72,3$ in sadju $I_{2020/2000} = 54,5$.

Hipoteza 2: Samooskrba v Sloveniji s pridelki živalskega izvora upada.

Tudi to hipotezo lahko delno potrdimo. V skupini pridelkov živalskega izvora je v letih 2000–2020 naraščala samo pridelava jajc. Leta 2000 je znašala 21.000 ton, leta 2020 pa 23.000 ton. Pridelava mesa in medu se je od leta 2000 do 2020 manjšala. Prireja mleka se je gibala okoli 600.000 ton. Hipotezo smo delno potrdili z izračunom indeksa za posamezno vrsto hrane.

Indeks pridelave mesa:

$$I_{2020/2000} = \frac{146,8}{167,5} \times 100 = 87,6$$

Indeks pridelave jajc:

$$I_{2020/2000} = \frac{23,5}{22,1} \times 100 = 106,3$$

Indeks pridelave medu:

$$I_{2020/2000} = \frac{1.239}{2.300} \times 100 = 56,2$$

Indeks pridelave mleka:

$$I_{2020/2000} = \frac{633.203}{651.014} \times 100 = 97,3$$

Poraba živalskih pridelkov na prebivalca se je zelo malo spreminjala. Leta 2000 je bila poraba mesa na prebivalca 88,5 kg, leta 2020 87,9 kg ($I_{2020/2000} = 99,3$). Pri jajcih se je poraba zmanjšala za 0,4 kg. Opazno je tudi zmanjšanje porabe pri medu ($I_{2020/2000} = 90$), leta 2000 ga je prebivalec porabil 1 kg, leta 2020 pa 0,9 kg. Pri mleku se je zmanjšala poraba z 222,2 kg na 208,0 kg ($I_{2020/2000} = 93,6$).

Pri domači porabi so bili navedeni podatki za meso in jajca. Pri obeh skupinah, ki sta v preglednici 10, se je domača poraba povečala, pri mesu s 176,16 tone na 184,66 tone ($I_{2020/2000} = 104,8$) in pri jajcih s 23,15 tone na 24,76 tone ($I_{2020/2000} = 107,0$).

Stopnja samooskrbe se je povečala le pri mleku ($I_{2020/2000} = 112,4$); leta 2000 smo bili z mlekom 113 % samooskrbni, leta 2020 127 %. Stopnja samooskrbe je pri mesu padla z 92 % na 84 % ($I_{2020/2000} = 91,3$). Pri jajcih smo leta 2020 v primerjavi z letom 2000 ostali na isti stopnji (95 %). Največji upad smo zaznali pri medu ($I_{2020/2000} = 59,8$); leta 2000 smo bili z medom 112 % samooskrbni, leta 2020 pa 67 %.

6. POVZETEK

Namen diplomskega dela je bil, da predstavimo prehransko samooskrbo v Sloveniji s kmetijskimi pridelki rastlinskega in živalskega izvora. Predstavili smo koncept prehranske samooskrbe in vzroke za obstoječo stopnjo samooskrbe. Slovenija ne dosega ustrezne stopnje samooskrbe s hrano zaradi neugodnih naravnih razmer. Z leti se krčijo obdelovalna kmetijska zemljišča, ki so eden izmed pomembnih pogojev za pridelavo kmetijskih pridelkov. Povečuje se degradacija in zaraščanje območij, ki bi lahko bila primerna za kmetijsko rabo. Poleg teh dejavnikov je pridelava odvisna tudi od vremenskih razmer. Pidelava kmetijskih pridelkov in prehranska samooskrba sta tako ključni temi kmetijske politike. Usmerjevalno vlogo ima Skupna kmetijska politika EU oziroma Slovenije. Njen strateški cilj je podpirati kmete in izboljšati produktivnost kmetijstva ter s tem zagotoviti stabilno oskrbo z varno hrano.

V drugem delu diplomskega dela smo predstavili podatke o kmetijskih pridelkih rastlinskega in živalskega izvora v Sloveniji od leta 2000 do 2020. Skozi leta se je pridelava kmetijskih pridelkov zmanjšala pri krompirju ($I_{2020/2000} = 48,3$), sadju ($I_{2020/2000} = 65,0$), mleku ($I_{2020/2000} = 97,3$), mesu ($I_{2020/2000} = 87,6$) in medu ($I_{2020/2000} = 56,2$). Povečala se je pridelava jajc ($I_{2020/2000} = 106,3$), žita ($I_{2020/2000} = 151,7$) in zelenjave ($I_{2020/2000} = 171,6$). Pri domači porabi kmetijskih pridelkov se je povečal trend porabe pri zelenjavi ($I_{2020/2000} = 169,5$), sadju ($I_{2020/2000} = 117,7$), mesu ($I_{2020/2000} = 104,8$) in pri jajcih ($I_{2020/2000} = 107,0$). Poraba se je zmanjšala pri žitih ($I_{2020/2000} = 85,1$) in krompirju ($I_{2020/2000} = 66,9$). Poraba kmetijskih pridelkov na prebivalca se je znižala pri vseh pridelkih živalskega izvora; meso ($I_{2020/2000} = 99,3$), jajca ($I_{2020/2000} = 96,3$), med ($I_{2020/2000} = 90$) in mleko ($I_{2020/2000} = 93,6$). Pri pridelkih rastlinskega izvora je bil trend pozitiven pri zelenjavi ($I_{2020/2000} = 151,5$) in sadju ($I_{2020/2000} = 123,4$) ter negativen pri krompirju ($I_{2020/2000} = 70,6$) in žitih ($I_{2020/2000} = 90,5$).

Iz zbranih podatkov smo tako prišli do zaključka, da ima Slovenija pri nekaterih kmetijskih pridelkih nižjo stopnjo samooskrbe (meso ($I_{2020/2000} = 91,3$), krompir ($I_{2020/2000} = 72,3$), med ($I_{2020/2000} = 59,8$) in sadje ($I_{2020/2000} = 54,5$)), medtem ko smo z mlekom ($I_{2020/2000} = 112,4$), zelenjavo ($I_{2020/2000} = 102,1$), jajci ($I_{2020/2000} = 100$) in žiti ($I_{2020/2000} = 183,3$) dobro samopreskrbljeni.

7. SUMMARY

The aim of the thesis was to present the food self-sufficiency in Slovenia with agricultural products of plant and animal origin. We present the concept of food self-sufficiency and the reasons for the existing level of self-sufficiency. Slovenia is not achieving an adequate level of food self-sufficiency due to unfavourable natural conditions. Over the years, arable land is shrinking, which is one of the important conditions for the production of agricultural crops. Degradation and overgrowth of areas that could be suitable for agricultural use are increasing. In addition to these factors, production also depends on weather conditions. Agricultural production and food self-sufficiency are therefore key themes of agricultural policy. The guiding role is played by the Common Agricultural Policy of the EU or Slovenia. Its strategic objective is to support farmers and improve agricultural productivity, thereby ensuring a stable supply of safe food.

In the second part of the thesis, we presented data on agricultural crops of plant and animal origin in Slovenia from 2000 to 2020. Over the years, the production of agricultural crops decreased for potatoes ($I_{2020/2000} = 48,3$), fruit ($I_{2020/2000} = 65,0$), milk ($I_{2020/2000} = 97,3$), meat ($I_{2020/2000} = 87,6$) and honey ($I_{2020/2000} = 56,2$). Production of eggs ($I_{2020/2000} = 106,3$), cereals ($I_{2020/2000} = 151,7$) and vegetables ($I_{2020/2000} = 171,6$) increased. In the domestic consumption of agricultural products, the trend of consumption increased for vegetables ($I_{2020/2000} = 169,5$), fruits ($I_{2020/2000} = 117,7$), meat ($I_{2020/2000} = 104,8$) and eggs ($I_{2020/2000} = 107,0$). Consumption decreased for cereals ($I_{2020/2000} = 85,1$) and potatoes ($I_{2020/2000} = 66,9$). Per capita consumption of agricultural products decreased for all crops of animal origin; meat $I_{2020/2000} = 99,3$, eggs $I_{2020/2000} = 96,3$, honey $I_{2020/2000} = 90$ and milk $I_{2020/2000} = 93,6$. For crops of plant origin, the trend was positive for vegetables ($I_{2020/2000} = 151,5$ and fruit ($I_{2020/2000} = 123,4$) and negative for potatoes ($I_{2020/2000} = 70,6$) and cereals ($I_{2020/2000} = 90,5$).

From the collected data, we came to the conclusion that Slovenia has a lower level of self-sufficiency in some agricultural products (meat ($I_{2020/2000} = 91,3$), potatoes ($I_{2020/2000} = 72,3$), honey ($I_{2020/2000} = 59,8$) and fruit ($\frac{I_{2020}}{2000} = 54,5$)), while we are with milk ($I_{2020/2000} = 112,4$), vegetables ($I_{2020/2000} = 102,1$), eggs ($I_{2020/2000} = 100$) and cereals ($I_{2020/2000} = 183,3$) well self-sufficient.

8. VIRI IN LITERATURA

1. Agencija Republike Slovenije za kmetijske trge in razvoj podeželja. 2022. Varnost in kakovost hrane in krme. Medmrežje: <https://www.gov.si/podrocja/kmetijstvo-gozdarstvo-in-prehrana/varnost-in-kakovost-hrane-in-krme/> (15. 8. 2022)
2. Agencija Republike Slovenije za okolje (ARSO). 2021: Kazalci okolja. Medmrežje: <https://kazalci.arso.gov.si/sl/content/kmetijska-zemljisca-povrsina-njiv-na-prebivalca-0> (27. 3. 2024)
3. Agencija Republike Slovenije za okolje 2020: Kazalci okolja. Medmrežje: <http://kazalci.arso.gov.si/sl/content/stopnja-samooskrbe-s-hrano?tid=1> (12. 8. 2022)
4. Clapp, J. 2017: Food self-sufficiency: Making sense of it, and when it makes sense. Medmrežje: https://www.academia.edu/30775341/Food_self_sufficiency_Making_sense_of_it_and_when_it_makes_sense (10. 8. 2022)
5. Common Agricultural Policy (CAP). Medmrežje: https://www.eipa.eu/courses/common-agricultural-policy/?gad_source=1&qclid=CjwKCAjw5lmwBhBtEiwAFHDZx1o2zk0WQFc_Y7nA1xKuyvj_TbYd92w7JuyxjHaSbEmyAPA9d2vWfBoCPL8QAvD_BwE (27. 3. 2024)
6. Ekoci-eko civilna iniciativa Slovenije. Medmrežje: <https://ekoci.si/ekoci/ekoci-si/> (12. 8. 2022)
7. European Commission. 2019: EUROSTAT. Medmrežje: <https://ec.europa.eu/eurostat/web/agriculture/data/database> (17. 8. 2022)
8. Evropska komisija; Skupna kmetijska politika na kratko. Medmrežje: https://agriculture.ec.europa.eu/common-agricultural-policy/cap-%20%20%20overview/cap-glance_sl (5. 6. 2023)
9. Flere, D. 2015: Izguba kmetijskih zemljišč. Ljubljana, letnik 49, številka 1, str. 49–56. Medmrežje <https://www.dlib.si/stream/URN:NBN:SI:DOC-UJBKNIO0/eea4352b-a348-482d-90d5-75b4ca653977/PDF> (26. 6. 2023)
10. Flere, D. 2014: Vpliv pravne ureditve kmetijskih zemljišč na samooskrbo v Sloveniji, 2014. Medmrežje: <https://core.ac.uk/download/pdf/67581306.pdf> (16. 6. 2023)
11. Food Agriculture Organization (FAO). 2010: Climate-smart Agriculture. Medmrežje: <https://www.fao.org/3/i1881e/i1881e00.pdf> (12. 4. 2023)
12. Food security. 2018: Pillars, Determinants and Factors Affecting It. Medmrežje: <https://www.publichealthnotes.com/food-security-determinants-and-urbanization/> (3. 3. 2023)
13. Gros, A. 2004: Varovanje kmetijskih zemljišč-primerjava med Slovenijo in EU. Medmrežje: https://www.geodetski-vestnik.com/arhiv/48/4/gv48-4_586-599.pdf (3. 3. 2023)
14. IFOAM Organics Europe. <https://read.organicseurope.bio/publication/eu-food-and-farming-policy-and-food-security/food-security-challenges-in-an-eu-context/> (17. 8. 2022)
15. Enriquez Pierre, J. 2020: Samooskrba s hrano. Priložnosti in izzivi za sedanjí prehranski sistem. Medmrežje: <https://biomedres.us/fulltexts/BJSTR.MS.ID.005061.php#> (20. 8. 2022)
16. Olesen, J. E., Trnka, M., Kersebaum K. C., Skjelvåg, A. O., ... Micale, F. 2011: Impacts and adaptation of European crop production systems to climate change. Medmrežje: <https://www.sciencedirect.com/science/article/abs/pii/S1161030110001061> (20. 8. 2022)
17. Kmetijsko gozdarska zbornica Slovenije. Rastlinska pridelava. Medmrežje: <https://www.kgzs.si/rastlinska-pridelava> (17. 8. 2022)
18. Kmetijski inštitut Slovenije. 2020: Poročila o stanju kmetijstva. Medmrežje: https://www.kis.si/Porocila_o_stanju_v_kmetijstvu/ (16. 6. 2023)
19. Marn, T., Burkeljca, M. 2013: Vrednotenje posegov na kmetijska zemljišča. Medmrežje: http://www.vprostoru.si/?page_id=861 (20. 2. 2023)
20. Ministrstvo za kmetijstvo, gozdarstvo in prehrano. Poljedelstvo. Medmrežje: <https://www.gov.si teme/poljedelstvo/> (21. 2. 2023)

21. Ministrstvo za kmetijstvo, gozdarstvo in prehrano. Strateški načrt skupne kmetijske politike 2023–2027. Medmrežje: <https://skp.si/skupna-kmetijska-politika-2023-2027> (4. 3. 2023)
22. Perpar, A., Udovč, A. 2010: Realni potencial za lokalno samooskrbo s hrano v Sloveniji. Dela 34, str. 187–199. Medmrežje: <file:///D:/Downloads/%23%23common.file.namingPattern%23%23.pdf> (2. 3. 2023)
23. Plut, D., Klemenc, B. 2012: Prehranska varnost sveta in Slovenije. str. 5–23. Medmrežje: <https://www.dlib.si/details/URN:NBN:SI:doc-4PSEFWHL> (15. 8. 2022)
24. Pravilnik o Evidenci rejnih živali. Medmrežje: <https://pisrs.si/pregledPredpisa?id=PRAV12203&d-16544-s=1&d-16544-o=2&d-16544-p=1> (27. 3. 2024)
25. Program javne službe izvajanja strokovnih nalog v vrtnarstvu 2018–2025. Medmrežje: <https://euprava.gov.si/download/edemokracija/datotekaVsebina/305550?disposition=inlin e> (10. 8. 2022)
26. Republika Slovenija-GOV.SI. Rastlinska pridelava. Medmrežje: <https://www.gov.si/podrocja/kmetijstvo-gozdarstvo-in-prehrana/kmetijstvo-in-razvoj-podezelja/rastlinska-pridelava/> (10. 8. 2022)
27. Republika Slovenija GOV.SI. Živinoreja in živalski proizvodi. Medmrežje: <https://www.gov.si/podrocja/kmetijstvo-gozdarstvo-in-prehrana/kmetijstvo-in-razvoj-podezelja/zivinoreja-in-zivalski-proizvodi/> (16. 3. 2023)
28. Resolucija o strateških usmeritvah razvoja slovenskega kmetijstva in živilstva do leta 2020. 2011: Zagotovimo.si hrano za jutri (ReSURSKŽ). Medmrežje: <http://www.pisrs.si/Pis.web/pregledPredpisa?id=RESO80> (15. 8. 2022)
29. Revizijsko poročilo. 2021: Zagotavljanje prehranske varnosti s pomočjo prehranske samooskrbe. Medmrežje: https://www.rs-rs.si/fileadmin/user_upload/Datoteke/Revizije/2021/Samooskrba/Samooskrba_RSP_RevizijskoP.pdf (21. 2. 2023)
30. Serša, Kralj, M., Jeršin, Tomassini, K., Nemeč, L. 2015: Geografija 1. Zavod RS za šolstvo. Medmrežje: <https://www.dlib.si/details/URN:NBN:SI:DOC-3IHCWV4I> (3. 7. 2022)
31. Slovar slovenskega knjižnega jezika (SSKJ), 2020. (27. 3. 2024)
32. Statistični urad Republike Slovenije. 2022: Samooskrba s hrano in uvoz hrane v Slovenijo. Medmrežje: <https://www.stat.si/StatWeb/File/DocSysFile/11878/si-hrana-22.pdf> (2. 3. 2023)
33. Statistični urad RS, (SURs). 2016. Medmrežje: <https://www.stat.si/statweb/News/Index/6257> (20. 8. 2022)
34. Statistični urad Republike Slovenije. 2020: Bilance proizvodnje in potrošnje kmetijskih proizvodov. Medmrežje: <https://www.stat.si/StatWeb/News/Index/9954> (20. 8. 2022)
35. Statistični urad Republike Slovenije. 2021. Medmrežje: <https://www.stat.si/StatWeb/news/Index/9763> (20. 8. 2022)
36. Zakon o kmetijstvu – ZKme (Uradni list RS, št. 45/08 z dne 9. 5. 2008). Medmrežje: <http://pisrs.si/Pis.web/pregledPredpisa?id=ZAKO4716> (17. 6. 2023)
37. Združeni narodi, 2022. Medmrežje: <https://population.un.org/wpp/> (27. 3. 2024)
38. Zupan, Š. 2022: Nekoč smo že bili samooskrbni, danes pridelamo premalo hrane. Medmrežje: <https://cekin.si/koristno/samooskrba-s-hrano-v-sloveniji.html> (14. 6. 2022)
39. Žiberna, I., Ivajnšič, D., Konečnik K., E. 2023: Spremembe pozidanih in sorodnih površin v Sloveniji. Medmrežje: <https://journals.um.si/index.php/geography/article/view/3424> (21. 2. 2023)
40. Žnidarič, D. 2016: Prehranska samooskrba v luči trajnostnega razvoja v Sloveniji. Medmrežje: http://www.bcnaklo.si/fileadmin/visja_sola/2016/1sekcijaKmetijstvo/16_Znidaric_S.pdf (16. 7. 2022)